



RETURNERINGS GUIDE

OK TRUCKS
PRE-OWNED VEHICLES CERTIFIED BY **IVECO**

IVECO
Ihr Partner für nachhaltigen Transport



FORORD

Kære kunde,

Dette skadeskatalog er til for at forberede dig på hvordan du returnerer dit IVECO køretøj ved slutning af kontrakten.

Det returnerede køretøj skal være overensstemmende med den oprindelige beskrivelse, især hvad angår ekstraudstyr, tilbehør og udstyr. Endvidere skal køretøjet kun være udstyret med reservedele anbefalet af fabrikanten.

Eksemplerne, der er vist i dette katalog, illustrerer såvel de hyppigste tegn på slitage, der kan opstå under normal anvendelse af køretøjet, som de mest almindelige skader, der kan forekomme som følge af fejlagtig anvendelse af køretøjet.

Spør af slitage ledsaget af et grønt symbol på de følgende sider medfører i princippet ikke nogen betalinger og er ikke genstand for yderligere omkostninger med hensyn til kontraktens afbrydelse.

Skader, som ikke kan accepteres, er fremhævet med et rødt symbol. Alle skader er angivet detaljeret i en evalueringsrapport, som er bestilt af Iveco og udført under vurdering af alle returnerede køretøjer. Vurderingskriterierne for skaderne er baseret på dette skadeskatalog.

Du kan finde dette skadeskatalog på www.oktrucks.dk. Vi ser frem til et vellykket partnerskab og ønsker dig en god tur!

Dit IVECO-team.

BETINGELSER FOR RETURNERING

HVOR SKAL KØRETØJET RETURNERES TIL

Køretøjer returneres til opbevaringslagere, som fastsat i protokollen, der er undertegnet mellem parterne. Overdragerens transportør skal følge modtagelsesreglerne for lageret.

GENEREL TILSTAND AF KØRETØJET

Hvert køretøj skal returneres i følgende tilstand:

- I funktionsdygtig tilstand, de røde kontrollamper for fejlfunktion af køretøjets hovedelementer skal være slukket (angår ikke de orange kontrollamper)
- Have nok brændstof, brændstoffkontrollampen skal være slukket
- Skal kunne bruges i fuld sikkerhed ved transport på vej, sikkerhedsanordninger skal være i perfekt tilstand (f.eks. ingen defekte bremses, dæk ikke slidt ned til chassiset)
- Skal være eftersynet i henhold til de vedligeholdelsesbetingelser, som fabrikanten har angivet
- Være ren udvendigt og indvendigt for at kunne vurdere eventuelle istandsættelsesgebyrer
- Åbningernes gummilister skal være i perfekt stand, så køretøjet er vandtæt
- Karosseri og chassis skal være fri for skader (Skørter, spoilere og tag intakte) og må ikke have strukturelle ændringer eller undergået omfattende reparation efter skader.
- Have alle de originale tilbehør og funktioner, når det returneres, efterfølgende genmontering af aftagelige dele vil blive afvist
- Kun udstyret med dele anbefalet af fabrikanten
- Køretøjet må ikke have været underlagt en tyveri-rapport
- Montering af dækkene skal overholde fabrikantens standarder

Ved manglende anvendelse eller bevis af dette kan køretøjet afvises og/eller gebyrer kan opkræves på grundlag af de betingelser, der er fastsat i protokollen, som er undertegnet mellem parterne.

UNDERSØGELSE AF KØRETØJET

IDENTIFIKATION

Køretøjet identificeres ved modellen, chassisnummeret (fuldt V.I.N.), serienummer og kilometertal. Yderligere oplysninger vedr. tilstedeværelsen af følgende dele:

- Tilbehør og aftagelige dele afhængigt af køretøjets finish eller model.
Eksempel: Ekstra sæder, måtter, bagageafdækning, net, vindskærme mv.
- Reservehjul og redskaber til skift/genmontering af hjul.
Eksempel: Donkraft, værktøjssæt, reparationssæt eller sæt til oppumpning samt alt, der leveres sammen med køretøjet.
- Aftagelige dele til køretøjets styrings-/video-/lydfunktioner.
Eksempel: SD-kort, CD-ROM, telefon og alt, hvad der angives som at være blevet leveret oprindeligt med køretøjet og returneret sammen med køretøjet.
- Ekstranøgle og åbningskort til køretøjet.
- Brugervejledninger og vedligeholdelsesbog.

Proceduren for returnering af visse førnævnte dele er anført i protokollen, der er undertegnet mellem parterne. Evaluatoren vil tage hensyn til disse funktioner, når køretøjet kontrolleres, ligesom omkostningsberegningsskemaet ved vurderingen af overslaget.



TEKNIKERENS OPGAVER

Inspektionen udført på køretøjets karrosseri er statisk. Den udføres på lagerpladsen under de betingelser, der er fastsat af parterne.

Teknikeren identificerer skaden med lavvinklet lys. Vurderingsmanden vil identificere deformationer, defekter, ridser, fordybninger, skår, rust, manglende og brudte dele samt indstillingsfejl. For lette kommercielle køretøjer (LCV): Den anførte skade er den, der kan ses fra forsiden.



TYPE FUNDET SKADE

Den fundne skade anføres efter type: Skår, ridser, fordybninger, brudte dele, manglende dele, defekter osv.

BESKRIVELSE AF DEN FUNDNE SKADE

Den fundne skade beskrives afhængigt af størrelse og antal. Den kan vurderes, blot anføres som et notat eller ikke anført afhængigt af nedenstående kriterier.

TYPE REPARATION

- Faste timepriser: Rengøring, slør, SR reparation, polering osv.
- Tid brugt på karrosseriet i henhold til omfanget af skaden og de valgte metoder
- Tid brugt på reparationer, lakering og reservedele iht. fabrikantens tidsplan

Faste gebyrer, tids- og takstabeller er vedlagt som bilag til protokollen.

KØRETEST

Under køretesten vurderes køretøjets mekaniske komponenter. Du kan blive holdt ansvarlig for funktionsfejl iht. reglerne i protokollen.

Test i tomgang – Hastighed i bytrafik

- Standard opstart, på alle cylindre
- Automatgear: Kontrol af lukning i position "P" på en skråning og ingen opstart med indkoblet gear
- Regelmæssig drift i tomgang
- Fuld ratudslag fra venstre til højre: Transmission, montering af foraksel, lejer osv.
- Advarsel for spændte sikkerhedsseler
- Mekanisk lyd
- Omgivende indvendig lyd
- Luftkonditioneringsanlæggets virkemåde
- GPS-test: Programmering af en destination

Accelerationsfase

- Fri acceleration: Supporttest af drivlinje (motorstøddæmper), ESP, ASR (antispinregulering) (hvis ikke muligt)
- Overladningssystemets virkemåde: Turbo - Kompressor
- Gearkasse: Skift af alle gear (forøgelse, ingen bankning, hurtig synkronisering)
- Mekaniske vibrationer: Motor, transmissioner, udstødning, trækssystemer osv.

Accelerationsfase 50-70 km/t

- Test af dæmper: Montering af trækssystem fortil og bagtil på ujævn vej eller retardere
- Støj under kørsel: Lejer, deformationer dæk
- Rat: Punkt 0 indstilling, vedligeholdelse og retningsstabilitet - rattets modstand
- Aerodynamiske lyde: Luftindtag, undertryk
- Test af glidekobling mellem 4. og 5. når gearet skiftes op og ned
- GPS-test - overførsel og rulning af positionen (tilstedeværelse af CD'er).

Decelerationsfase

- Progressiv bremsning aktiveret: Virkekraft, vedligeholdelse på linje, vibrationer
- Test af gearkasse: Skift alle gear ned til 2.
- ABS aktiveringstest (hastighed på 15-20 KM/T)
- Motorens ventilation (ved afslutning af testen)
- Slutning af test, ved stop og udefra, lugte: Bremses, olie, udstødning



KONTROLLEREDE DELE

Motorrum

- Generel udseende: Væskelækager, spor af olie, rust, synlige niveauer
- Ende på længdedragere, tværvanger under køler og tilsluttede elementer
- Undersøgelse af forenden
- Batteri

Forende

- Indstilling af dele
- Loftsrums, frembygget førerhus
- Forrhude
- Dæksel
- Lygteklynge
- Kølergitter, forreste kofanger
- Skørt, spoiler

Venstre side: Køretøjets ydre

- Indstilling af dele
- Forreste vinge
- Forreste hjulkasse og beklædning
- Forreste vingeforstærker
- Bakspejl
- Dør (e)
- Undervogn
- Sidepaneler
- Skydedøre
- Aksel
- Bagerste hjulkasse og beklædning
- Loftsrums
- Beklædninger og loftsbeklædning
- Og alle elementer eller dele, der er en integreret del af køretøjet

Bagende: Døre/bagklap åben

- Loftsrums,
- Belastningsstop
- Bagklap/bagagerumsbeklædning
- Kontrol af åbning af interiør rum
- Venstre og højre bagagerumsbeklædning
- Bagerste sædebeklædning
- Tilbehør i tilfælde af sammenbrud
- Aftagelige dele: Nødhjælpskasse, trekant, jakker, net i

- bagagerum og alle dele forbundet til modellen
- Lad
- Sidepaneler
- Panelbeklædning (original, træ)
- Hjulkasse
- Loftsrums, frembyggede førerhuse: Bremses, olie, udstødning

Bagende: Døre/bagklap lukket

- Indstilling af dele
- Bagagerum/bagklap
- Baglygter
- Lygter
- Nummerpladelys og holder
- Kofanger
- Bagerste skørt
- Udstødning (deformation)
- Platform
- Ekstraudstyr: Bagklappens virkemåde

Bagende: Højre side

- Indstilling af dele
- Forreste vinge
- Forreste hjulkasse og beklædning
- Forreste vingeforstærker
- Bakspejl
- Dør (e)
- Undervogn
- Sidepaneler
- Skydedøre
- Aksel
- Bagerste hjulkasse og beklædning
- Loftsrums
- Beklædninger og loftsbeklædning
- Og alle elementer eller dele, der er en integreret del af køretøjet

Hjul, fælg og reservehjul

- Indstilling af dele
- Forreste vinge
- Beklædning (stålfælg)
- Størrelse, dimensioner, dæk aflæsning af hastighedsindeks
- Type reservehjul
- Aflæsning af slitage på dækkets slidbane: I midten, ydre
- Undersøgelse af dæksiderne

For- og bagsæder

- Generel udseende af køretøjet: Lugt, renhed, pletter
- Åbningernes og låsenes virkemåde
- Tilstand af dørene indvendigt og adgange
- Undervogn, dækninger af tærskler. Dør pakninger
- Vindue, dørbeklædning
- Gulvbeklædning
- Virkemåde af betjeningsanordninger til sædet, om til stede
- Sikkerhedsseler
- Sædebeklædninger: Sæde, ryglæn og hovedstøtte
- Bakspejl
- Forrhude
- Instrumentpanel og konsol
- Loftsrums, solskærm, opbevaringsrum
- Belastningsstop

Interiør: Førersæde

- Kontrol af betjeningsanordninger
- Aflæsning af kilometertal
- Motorstart og notifikation fra tændte kontrollamper
- Fuld låsning af hjul for yderligere undersøgelse af dæk



FORKLARING AF IKONER



LAKERING/REPARATIONER



Reparationsmetoder inkluderer fjernelse af buler og/eller plast paneler og/eller slibning og/eller plastreparation og/eller lakering.



RENGØRING

Kemisk og mekanisk behandling, tør eller våd, afhængig af plet- eller snavsemærker.



UDSKIFTNING

Dele er ødelagte eller dårligt repareret, eller reparationsomkostningerne er højere end en ny reservedel. En ny del er nødvendig.



BEMÆRKNINGER





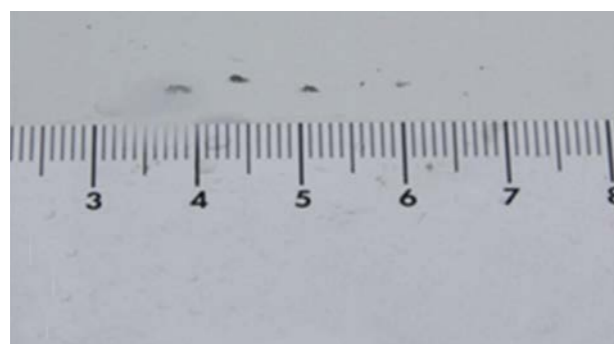
INDHOLD

UDVENDIGT UDSEENDE AF KØRETØJET	14
PASSAGERRUM	32
SUPPLERENDE STRUKTURER	40
KØRETØJETS TEKNISKE OPLYSNINGER	54
DIVERSE	62



UDVENDIGT UDSEENDE AF KØRETØJET

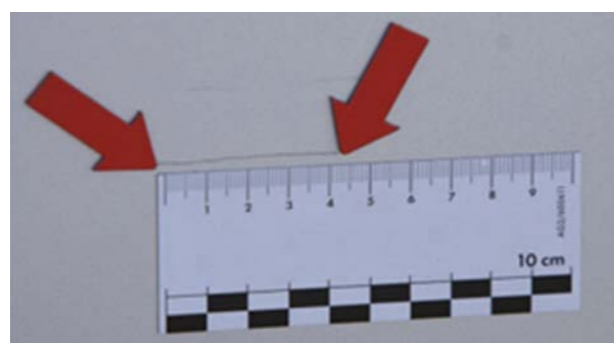
KARROSSERI OG PÅBYGNING: SKÅR, RIDSER, FORDYBNINGER, DEFEKTER OG RENGØRING



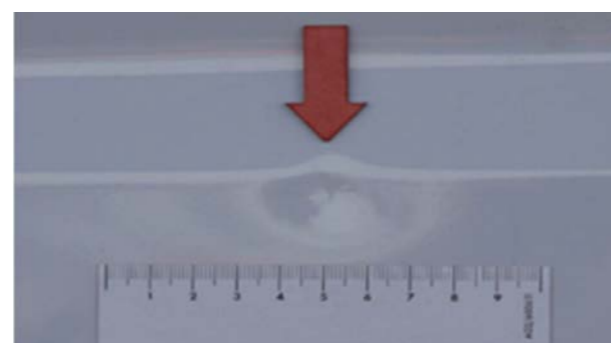
Skår ≤ 5 mm i diameter og ≤ 20 skår



Skår på dørkant



Skade eller ridser ≤ 20 mm, som kan poleres bort



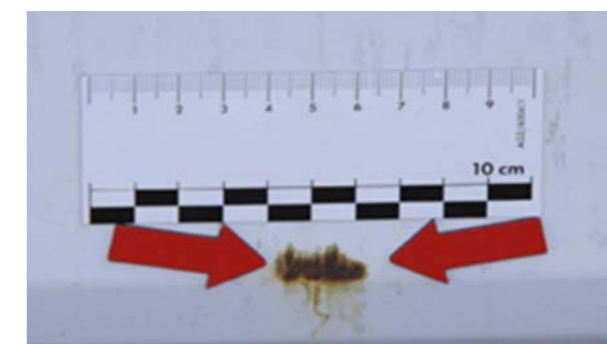
Fordybninger ≤ 20 mm i diameter med ingen ændringer af lakeringen, ingen skader pga. hagl og betydelige mærker, højst 5 fordybninger pr. panel

DIVERSE:

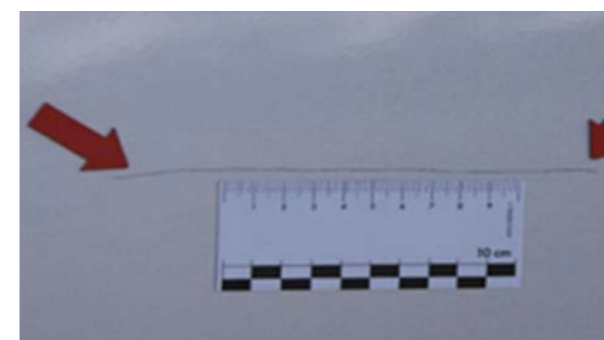
- Små skrabninger, f.eks. på dørkanterne
- Små stenslag (ikke gennem grundmalingen) på forsiden af køretøjet
- Mindre forureningsskader, kan løses med polering
- Lette mærker, f.eks. fra bilvask
- Lette lakeringsridser ved læsekanterne
- Mindre forskelle i farven på grund af brugen af forskellige beklædninger eller baser materialer og ældning



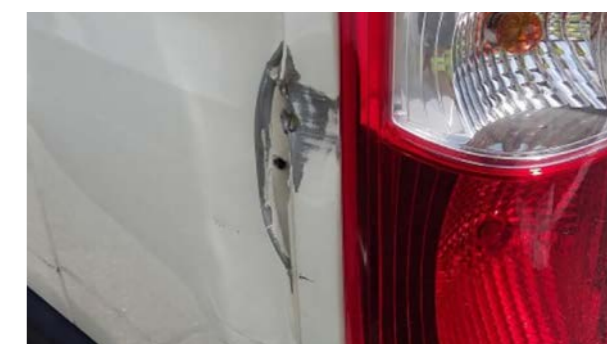
Skår > 5 mm eller > 20 skår



Ridser med iltning, kemiske påvirkninger eller andet, der ikke kan rengøres




Ridser > 20 mm
NB: Det er ikke muligt, at lakere halvpanelerne på den bagerste svingdør

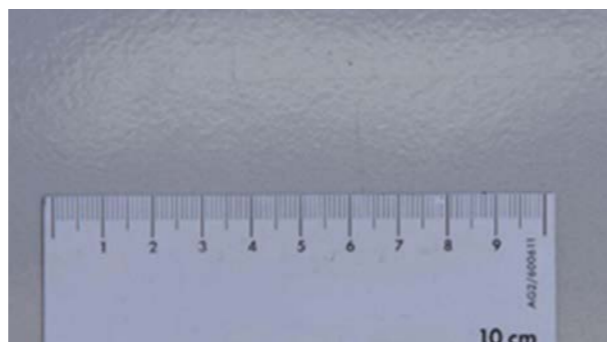



Dele, der ikke kan repareres, som kan betale sig at reparere eller ikke-overensstemmende udskiftet del

KARROSSERI OG PÅBYGNING: SKÅR, RIDSER, BULER, DEFEKTER OG RENGØRING




 Buler > 20 mm i diameter, ændret lakering, haglskader eller betydelige krympemærker
NB: Smart reparation mulig på isolerede, betydelige krympemærker, hvis lakeringen ikke er ændret




 Overmalet med fejl (kruset udseende). Lakeringen er for tyk, utilstrækkelig, med partikler i malingen




 Skyggeforskel efter reparation
NB: Tolerance accepteret i forbindelse med ældning af køretøjet




 Spor af lim. NB: Tilstedeværelse af mærker eller graffiti, vurdering i realtid under rengøring og/eller polering








 Mærker efterladt af reklamemærker efter beskrivelsen af karosseriet.



 Defekt: Deformeret panel efter reparation




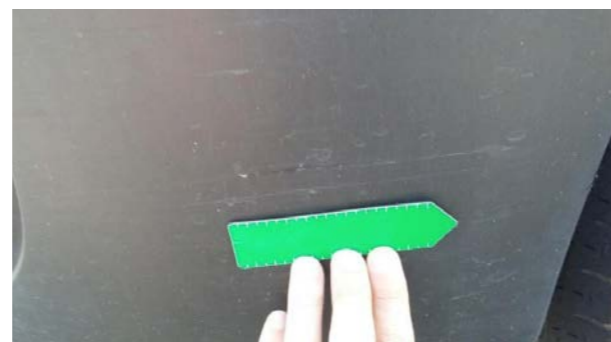
DIVERSE:


-  Betydelige skader pga. forurening eller kemiske påvirkninger, hvis det er nødvendigt at genoprette lakeringen
-  Betydelige farveafvigelser f.eks. efter retouchering af lakeringen
-  Ikke professionelle reparationer af lakeringen
-  Stor stenslag (gennem grundmalingen)
-  Afmontering af materiale og/eller deformation af karosseriet og påbygninger

UDVENDIGE SPEJLE, ADGANG, DØRE, KOFANGERE, UNDERKØRINGSKOFANGERE BAGTIL OG I SIDEN




 Ridser, der ikke kan mærkes med neglene, og med en overflade $\leq 45 \text{ cm}^2$ (svarende til et kreditkort)



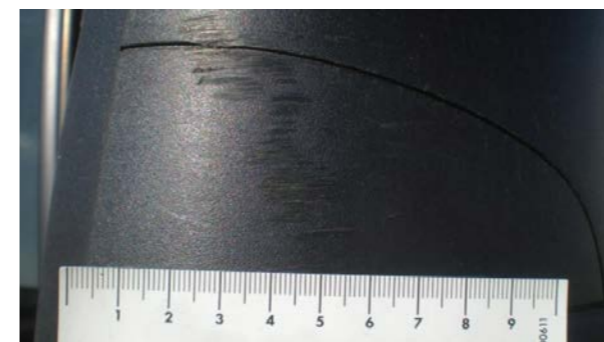
 Ridser, der kan mærkes med neglene, eller med en overflade $\leq 45 \text{ cm}^2$ (svarende til et kreditkort)




 Lette overfladeridser, f.eks. ved brændstofpåfyldningsstudsene, bagklapperne, dørhåndtagene, kofangerne og beklædninger




 Lette lakeringsridser ved læsekanterne




 Ridser, der kan mærkes med neglene, eller med en overflade $> 45 \text{ cm}^2$ (svarende til et kreditkort)



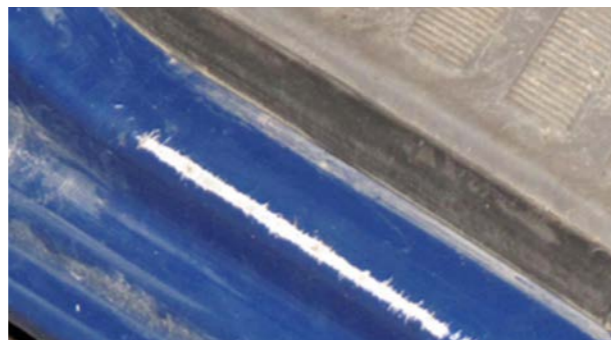
 Afmontering af materiale eller deformation, som kan repareres eller som kan betale sig at reparere




 Afmontering af materiale, brudt del




UDVENDIGE SPEJLE, ADGANG, DØRE, KOFANGERE, UNDERKØRINGSKOFANGERE BAGTIL OG I SIDEN



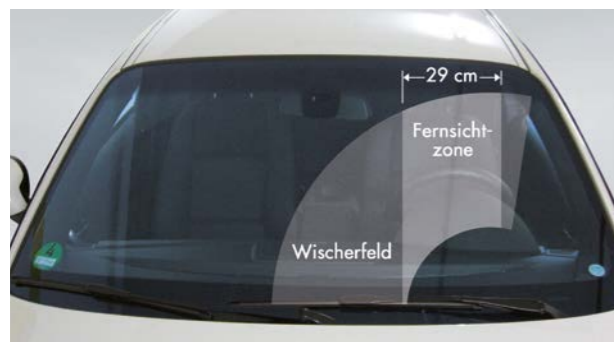
 Ridser, der kan mærkes med neglene, og med en overflade > 45 cm² (svarende til et kreditkort)



 Brudt, afmontering af materiale eller deformation, som ikke kan betale sig at reparere eller slet ikke kan repareres






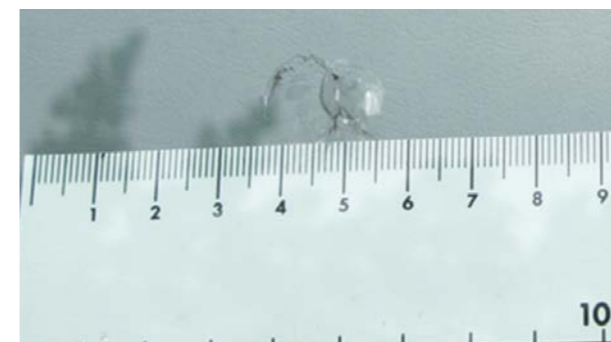
RUDER OG LYGTER (BAG- OG FORLYGTER)




Bemærk: Synsfeltet er defineret af et A3-papir placeret lodret i rattets aksel og centreret lodret på forruden.


DIVERSE:

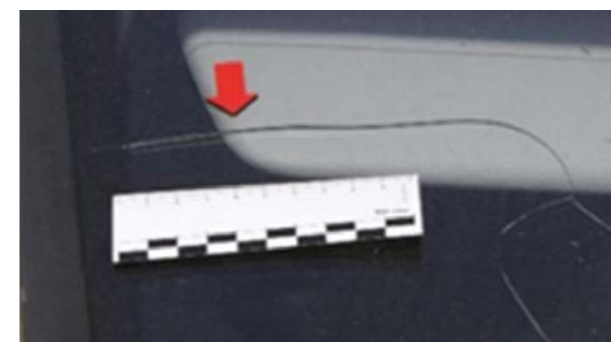
-  Lette ridser på baglygterne
-  Lette stenslag på lygterne
-  Stenslag repareret professionelt, som ikke befinder sig i førerens synsfelt




 Skår ≤ 20 mm, ude af synsfeltet og ≤ 3 skår



 Let ridse (uden afmontering af materiale) uden for belsningsfelt og tætsluttende lygter (POLERING)



 Skår > 20 mm, antal > 3 skår, eller skår i synsfeltet, revnet, dårligt monteret med defekt, nedslebet eller ridset

Bemærk: Hvis forruden er beskadiget i førerens synsfelt, skal den lokale lovgivning tjekkes.

RUDER OG LYGTER (BAG- OG FORLYGTER)



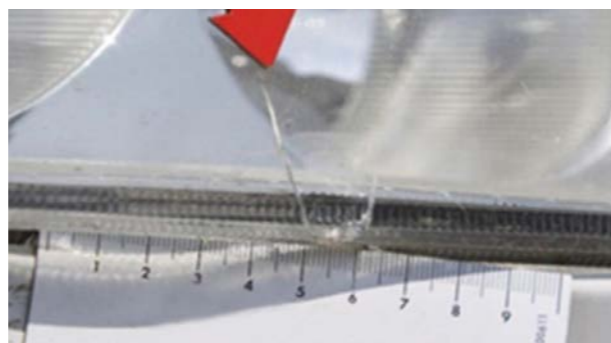
Dybe ridser (med afmontering af materiale), uden for belsningsfelt og tætsluttende lygter



Bag- og forlygter brudte



Ridser i belsningsfeltet, revner, kondens, brudt eller brudt fastgørelse



DÆK, FÆLGE OG HJULKAPSLER



Dæk: Hak \leq 3 mm dybt
(OVERENSSTEMMENDE)



Dæk: Basis for rillens dybde \geq 5 mm
(OVERENSSTEMMENDE)
Bemærk: Slitagen af dækket måles i den mest slidte rille på dækket.



Fælge og hjulkapsler: Flere overfladeridser med eller uden afmontering af materiale



Dæk: Hak $>$ 3 mm dybt, afmontering



Hjulkapsler: Deformeret, brudt, manglende eller afmonteret materiale



Dæk: Basis for rillens dybde $<$ 5 mm
Bemærk: Slitagen af dækket måles i den mest slidte rille på dækket.

Dækkets mærke tilhører ikke en af nedenstående referencemærker: Michelin, Kleber, Continental, Uniroyal, Bridgestone, Firestone, Good-Year, Dunlop, Pirelli, Yokohama, Hankook. Fabrikken er begyndt at montere NEXEN dæk på visse modeller.

Dæk fremstillet af forskellige fabrikker på samme hjulaksel

Størrelserne og indekserne, angivet af fabrikanten, er ikke overholdt


Et dæk er regummieret eller ændret


DÆK, FÆLGE OG HJULKAPSLER




 På stålfælgen: Fælgkanten er lidt deformeret



 Fælgens belægning er beskadiget, ikke-overensstemmende fælg. Vurdering af en dimensionskontrol for at kontrollere sikker tilstand af køretøjet

 Revner, deformationer, betydeligt tab af materiale, betydelig lakeringsskade på fælg

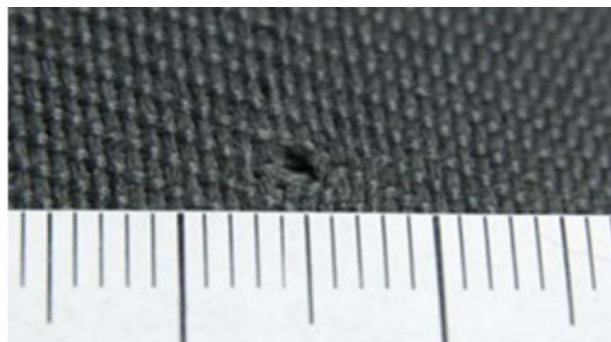
 Betydelig tilstedeværelse af rust på fælgene og dækkene til al terræn og med vinterprofil





PASSAGERRUM

INDTRÆK, GULVBELÆGNINGER, OVERTRÆK, BEKLÆDNINGER OG LOFTSRUM



Brandmærker \leq 3 mm og uden huller i betrækket

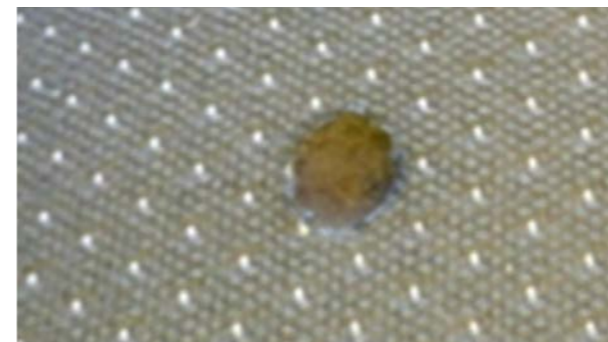


Let snavs kan fjernes ved professionel kemisk rengøring



Let misfarvning på grund af solstråler

Indvendig vægbeklædning bag ved førersædet revet i stykker



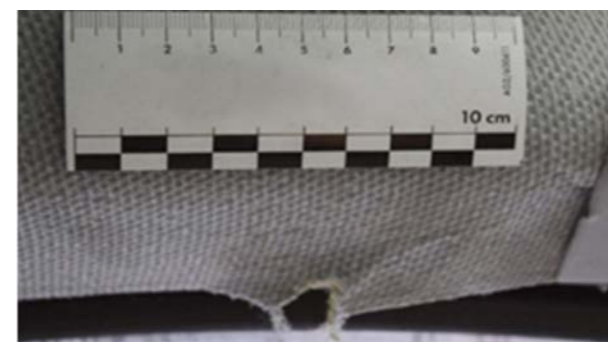
Brandmærker $>$ 3 mm, huller eller flænger i betrækket uden forringelse af skummet



Manglende skum eller brudt sæderamme




Huller i beklædningerne af hård plast. Reparation af beklædningerne af hård plast i times enhedsats hvis æstetisk acceptabelt og reparerbart




Beklædningsstof: Flænger, hul $>$ 5 mm, mærker, som ikke kan slettes

INDTRÆK, GULVBELÆGNINGER, OVERTRÆK, BEKLÆDNINGER OG LOFTSRUM



 Betydeligt snavs, pletter og lugte, som kræver professionel kemisk rengøring.




 Manglende udstyr eller beklædninger





INSTRUMENTPANEL, RAT, INSTRUMENTER, BETJENINGSSYSTEMER, OPVARMNING, VENTILATION, LUFTKONDITIONERING, UAFHÆNGIG LUFTKONDITIONERINGSANLÆG, YDERLIGERE OPVARMNING





 Spor af slitage på instrumentpanel, instrumentbræt og rat




 Let misfarvning på grund af solstråler


 Let snavs kan fjernes ved professionel kemisk rengøring



  Betjeningsdele, manglende, brudte eller hullede sæde- eller beklædningsdele

  Systemer, sikkerhedssele, sædebetjening, displays og visualiseringer ikke fungerende




 Ridser på det kombinerede instrumentpanel og andre visualiseringer eller huller i synsfeltet




 Betydeligt snavs, pletter og lugte, som kræver professionel kemisk rengøring.

DIVERSE:

 Tegn på forkoksning

 Betydelig misfarvning

 Tilstoppede filtre

 Ratcover beskadiget



SUPPLERENDE STRUKTURER

VAREVOGNE



Bagerste platforme: Mindre deformationer



Indvendige beklædning: Mindre stød



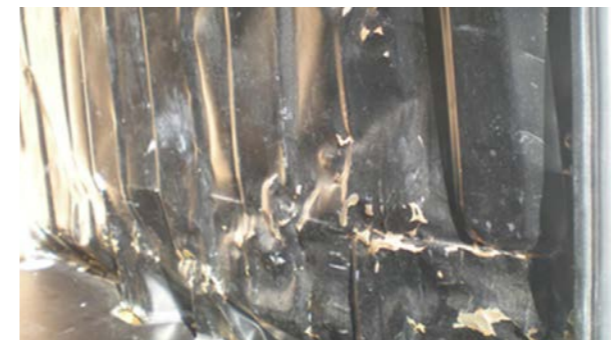
Indvendige deformationer: Mindre deformationer uden huller eller hak, reparationstid ≤ 3 t



Bagerste platforme: Deformationer, som kan betale sig at reparere



Bagerste platforme: Deformationer, som ikke kan betale sig at reparere



Indvendige deformationer: Betydelige deformationer, reparationstid > 3 t, huller, hak



Indvendige deformationer: Huller, hak, deformationer, som ikke kan betale sig at reparere. Denaturerende aflejring, som ikke kan rettes (pulver, lakering osv.) (Hjulkassen kan ikke genoprettes hvis reparationstid < 3 t)



Indvendige beklædning: Stød, revnet panel, manglende panel (undtagen dørens øverste paneler)

20 M3 UNDERVOGN



Frembygget førerhus og Tagspoiler: Let ridse i overensstemmelse med køretøjets udseende



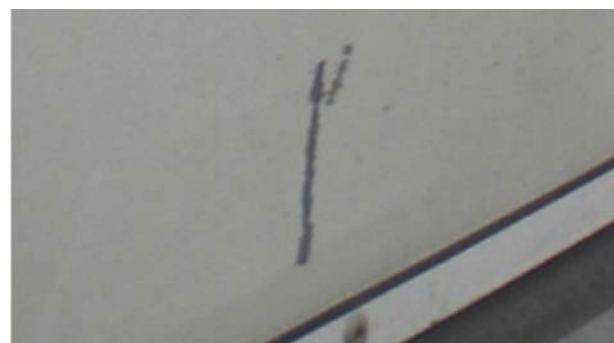
Sidepaneler: Let ridse med afskalning af materiale ≤ 20 cm



Undervognens sideprofiler: Let ridse



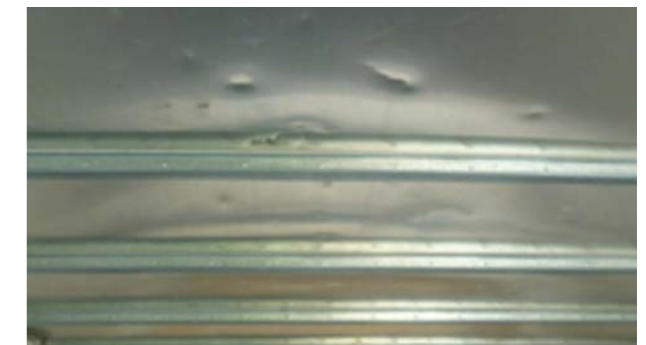
Anhængertræk: Let ridse



Side- og bagdøre: Mindre deformationer: Reparationstid ≤ 1 t



Gulvbelægning: Mindre deformationer, overfladisk slitage



Loftsrum: Mindre deformationer i overensstemmelse med køretøjets udseende



Indtræk og stænger: Revnet eller løst tæppe

20 M3 UNDERVOGN



Frembygget førerhus og Tagspoiler: Som kan betale sig at reparere



Frembygget førerhus og Tagspoiler: Betydelig revne, manglende del eller som ikke kan betale sig at reparere



Sidepaneler: Ridse med afmontering af materiale ≥ 20 cm, som kan betale sig at reparere
Mulighed for at lakere halvpanelet



Sidepaneler i træ: Beskadiget træholder ≥ 20 cm



Undervognens sideprofiler: Deformationer, som kan betale sig at reparere



Pressning sider: Deformationer på nedre dele, længde på > 1 m
NB: Udskiftning af undervognens frontpanel kræver afmontering af undervognen.



Undervognens sideprofiler: Deformationer, som ikke kan betale sig at reparere, huller, afmontering af en del af profilen



Cyklistværn: Deformation, som kan betale sig at reparere



Læssesmæk: Deformationer af platform, som kan betale sig at reparere



Cyklistværn: Deformationer, som ikke kan betale sig at reparere



20 M3 UNDERVOGN



↻ Læssesmæk: Deformationer på platformen, som ikke kan betale sig at reparere, brudt eller ufuldstændig beklædning



🔧 Side- og bagdøre: Betydelig deformation: Reparationstid > 1 t, kan betale sig at reparere, lukning ikke tætsluttende



↻ Side- og bagdøre: Døre bøjedede ved fastgørelsespunkterne til hængslerne, brudt, hullet eller som ikke kan betale sig at reparere

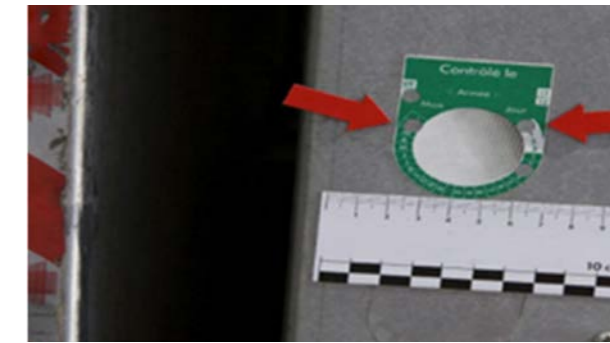


🔧 Gulvbelægning: Deformationer eller huller, som kan betale sig at reparere

↻ Deformationer eller huller, som ikke kan betale sig at reparere. Mulighed for at skifte gulvbelægningen ud pr. styk



🔧 Loftsrums: Hullet eller revne, som kan betale sig at reparere



🔧 Læssesmæk: Frist for kontrol er overskredet



↻ Loftsrums: Beskadigelser på chassis, læder, som ikke kan betale sig at reparere




🔧 Indtræk og stænger: Stænger og indtræk deformerede, som kan betale sig at reparere



↻ Indtræk og stænger: Manglende eller deformerede stænger, fastgørelser, indtræk, som ikke kan betale sig at reparere


KANTER




 Lette ridser, deformationer af skinne med en reparationstid \leq 0,5 t




 Ridser > 20 cm


 Deformationer i rammen med en reparationstid > 0,5 t, som kan betale sig at reparere



 Deformationer i skinnerne, som ikke kan betale sig at reparere, lukning ikke mulig eller ikke modstandsdygtig over for nedslibning







 Spor af beton eller kemisk produkt, der dækker \geq 1/4 af tragtens overflade














 Spor af beton eller kemisk produkt på bagsiden af førerhuset

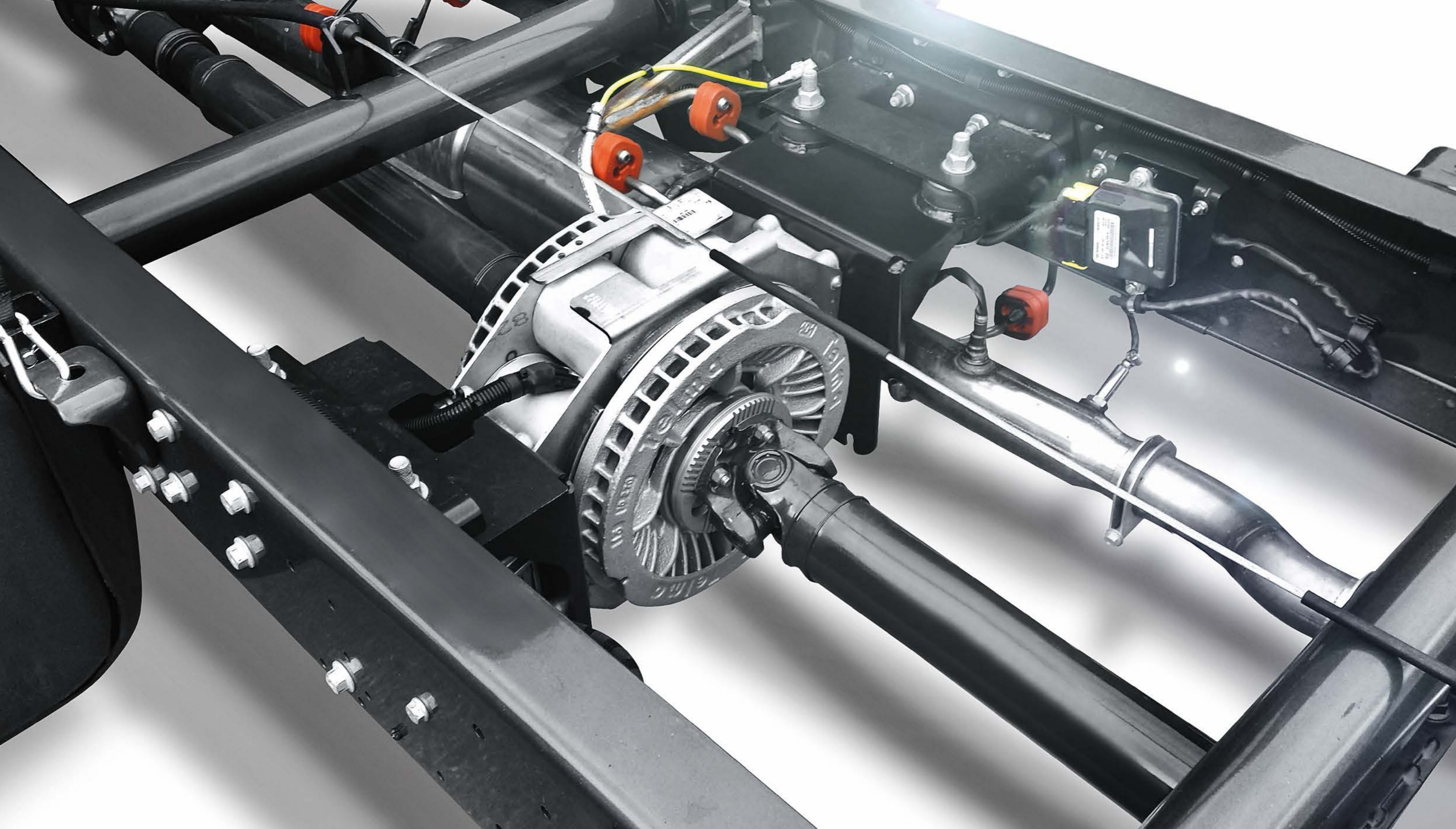
PRESENNINGER



-  Lette overfladeridser (kan poleres bort)
-  Mindre skade på grund af forurening
-  Lette mærker, f.eks. fra bilvask
-  Mindre forskelle i farven på grund af brugen af forskellige beklædninger eller basismaterialer og ældning




-   Dybe ridser, der går gennem stoffet
-   Ridser med betydelige afskrabninger
-   Betydelig skade på grund af forurening
-   Markant misfarvning
-   Ikke professionelt udførte reparationer
-   Flænger i presenningen, sikringsringene eller krogene
-  Rester af reklamemærker eller klæbemærker, rester af lim



KØRETØJETS TEKNISKE OPLYSNINGER

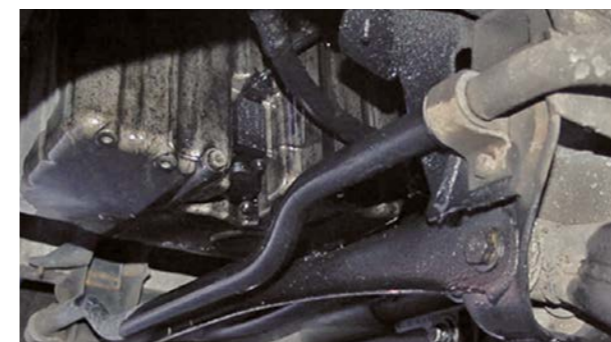
DRIVLINE, STYRING, STEL, OPHÆNG, DELE, YDERLIGERE DELE



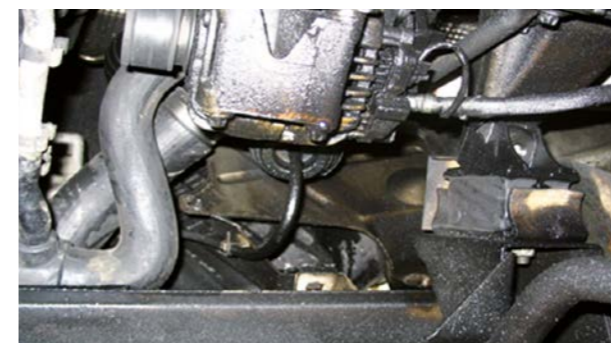
 Slitage tegn, der ikke nedsætter trafiksikkerheden



 Mindre lækager af olie (drypper ikke)















  Alle lækager fra motoren, gearkassen og differentialet, hydraulisk ophæng og dæmpere

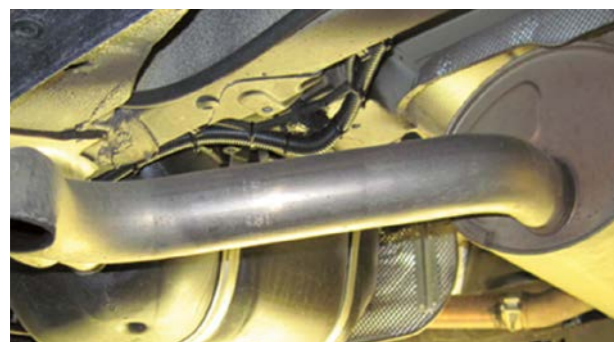


  Lækager fra styretøj og servostyringspumpe

DIVERSE:





-   Revne i ophængsbølge og transmissionsakslens bølge
-   Beskadigede fjedre
-   Alle tegn på slitage, som kan opfanges med en visuel kontrol og som ikke nedsætter trafiksikkerheden
-   Dele af hjulaksler, ophæng og chassis, der er skadet efter stød
-   Slidte sporstænger/tværled mv.
-   Mærkelige lyde fra motoren, gearkassen, differentialet og drivline

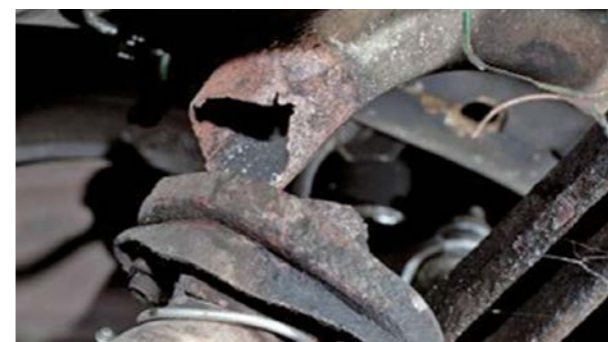
UDSTØDNINGSSYSTEM







Tilstand er i overensstemmelse med teknisk inspektion



-   Tilstedeværelse af lækager
-   Rust

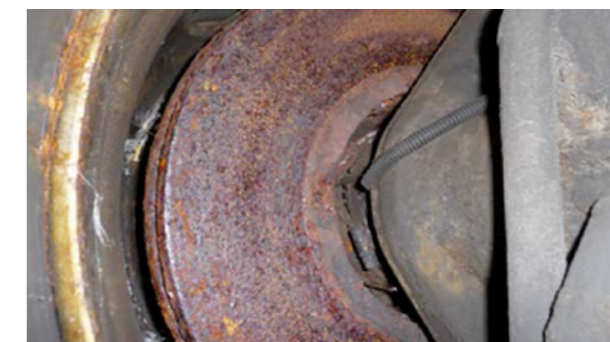


-   Skader på grund af udvendige stød
-   Manglende udstyr, f.eks. revnede eller deformerede udstødningsrør

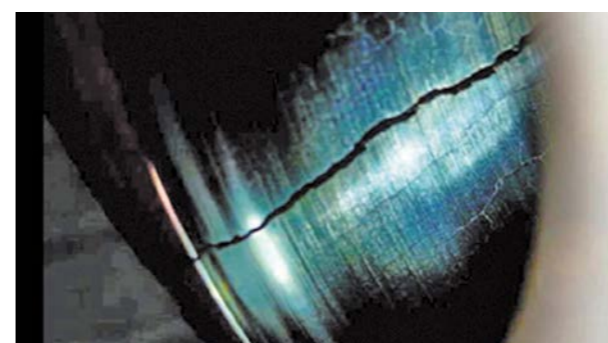
BREMSESYSTEM



Normal tilstand ud fra køretøjets alder og km-stand



Rustne, nedsløbne, slidte bremseklaver



Er ikke i overensstemmelse med færdselsloven og gælder ikke under teknisk kontrol

DIVERSE:

Slidte bremsebelægninger

Porøse bremserør

Udskiftning nødvendig

Skader på grund af langvarig parkering

STANDARD UDSTYR OG DOKUMENTATION, VEDLIGEHOLDELSE, EFTERSYN



For at undgå alle ekstra betalinger og omkostninger skal du kontrollere, at alle dele og dokumenter, som tilhører køretøjet, er komplette, inden du returnerer køretøjet. Du kan bruge følgende liste:

- ✓ Servicebog
- ✓ Manual/brugerhåndbog
- ✓ Registreringsblanket
- ✓ Reservehjul eller kompressor og oppumpningsprodukt
- ✓ Værktøjssæt
- ✓ Betjening/fjernbetjening til lift til læssesmæk
- ✓ Navigation CD/DVD/SD kort
- ✓ Radiokodekort
- ✓ Nøgle og reservenøgle
- ✓ Fjernbetjening med nøgle
- ✓ Varseltrekant
- ✓ Sikkerhedsvest
- ✓ Bagage adskillelse
- ✓ Sædebetræk
- ✓ Kontrol af funktion for køleskab
- ✓ Kontrol af bagklap
- ✓ Teknisk kontrol under validering

HYPPIGE SPØRGSMÅL (FAQS)

1. Hvad er køretøjets returproces?

Du vil blive kontaktet via brev eller e-mail tre måneder inden din kontrakt udløber for at minde dig om reglerne for returnering af køretøjet og for at give dig tid til at forberede køretøjet i overensstemmelse med kontrakten.

Der skal tilrettelægges en inspektion mellem dig og OK TRUCKS i de to uger før kontrakten udløber. Protokollen er beskrevet i detaljer nedenfor.

På forespørgsel eller returnering af flere enheder (f.eks. > 20 enheder) kan en indledende inspektion tilrettelægges i de fire uger før din kontrakt udløber.

Skadesvurderingen udføres af tredjeparter.

Hvor skal køretøjet returneres til: Køretøjet skal returneres til det sted, der er fastgjort i overensstemmelse med returneringsbetingelserne.

2. Hvad skal jeg gøre, hvis min kontrakt er blevet forlænget, eller jeg er interesseret i at købe mit køretøj?

Hvis du er interesseret i at forlænge din nuværende kontrakt eller købe køretøjet, bedes du kontakte IVECO eller din forhandler i løbet af tre til seks måneder før din kontrakt udløber. Hvis en kontrakt forlænges, vil dit kommercielle kontaktpunkt anmode dig om perioden og kilometertallet for at beregne forlængelsen.

3. Hvornår skal jeg returnere mit køretøj?

På den dato, der er aftalt med IVECO eller senere i løbet af kontraktens sidste dag i overensstemmelse med returneringsbetingelserne.

4. Hvad sker der, hvis jeg returnerer mit køretøj efter kontraktens udløbsdato?

Der opkræves gebyrer, hvis køretøjet returneres efter den dato, der er angivet i kontrakten.

5. Hvad sker der, hvis mit køretøj ikke opfylder returneringsbetingelserne?

Der opkræves gebyrer for de reparationsindgreb, der kræves for at sikre, at returneringsbetingelserne er opfyldt, medmindre skaden er større end den tilladte tærskel, der er angivet i tilbagekøbsaftalen.

6. Hvad sker der, hvis jeg ikke er enig i de reparationer, jeg blevet pålagt?

Evalueringen, som er udført af en uafhængig ekspert er endelig, hvis du ikke er enig i det, kan du anmode om din egen evaluering, som skal udføres af en uafhængig ekspert på din regning.

KONTRAKTLIGE VALGMULIGHEDER

FORLÆNGELSER AF KONTRAKTEN

Hvis du ønsker at forlænge din kontrakt, bedes du kontakte OK TRUCKS-centret i dit område eller bede om at tale med afdeling for brugte biler.

RETURNERING AF KØRETØJ

Hvis vi ikke modtager en anmodning om forlængelse af din kontrakt, antager vi, at varerne returneres til os på kontraktens udløbsdato, som aftalt tidligere.

Du kan finde dette skadeskatalog på www.oktrucks.dk

BEMÆRKNINGER

BEMÆRKNINGER

BEMÆRKNINGER

BEMÆRKNINGER



www.oktrucks.dk