



INSTRUKCJA DOTYCZĄCA ZWROTÓW

OK TRUCKS
PRE-OWNED VEHICLES CERTIFIED BY **IVECO**

IVECO
Ihr Partner für nachhaltigen Transport



WSTĘP

Szanowni Państwo,

Celem niniejszego katalogu uszkodzeń jest umożliwienie Państwu przygotowania się do zwrotu pojazdu IVECO po zakończeniu okresu użytkowania.

Stan zwracanego pojazdu musi być zgodny z oryginalnym opisem, zwłaszcza w odniesieniu do opcjonalnych dodatków, akcesoriów i wyposażenia. Ponadto wyposażenie pojazdu może obejmować wyłącznie części rekomendowane przez producenta.

Podane przykłady pokazują nie tylko najczęstsze ślady zużycia, których przyczyną jest normalne użytkowanie pojazdu, lecz także najczęstsze przypadki pogorszenia stanu pojazdu z powodu nieprawidłowego użytkowania.

Ślady zużycia oznaczone na kolejnych stronach kolorem zielonym zasadniczo nie wiążą się z naliczeniem dodatkowych opłat ani z dodatkowymi kosztami w rozliczeniu końcowym umowy.

Nieakceptowalne uszkodzenia są oznaczone symbolem czerwonym. Wszelkie uszkodzenia są wyszczególnione w raporcie z oceny pojazdu zamówionym przez Iveco i sporządzanym podczas weryfikacji wszystkich zwróconych pojazdów. Kryteria oceny uszkodzeń są oparte na tym dokumencie.

Niniejszy katalog uszkodzeń jest dostępny na stronie www.oktrucks.pl. Z nadzieją na dobrą współpracę życzymy Państwu bezpiecznej podróży!

Zespół IVECO

WARUNKI ZWROTU

MIEJSCE ZWROTU

Pojazdy należy zwracać na plac wymieniony w protokole podpisanym przez strony. Przewoźnik wynajęty przez zbywcę musi przestrzegać reguł odbioru obowiązujących u podmiotu składającego.

OGÓLNY STAN POJAZDU

Każdy pojazd należy zwrócić w następującym stanie:

- Pojazd sprawny, czerwone kontrolki sygnalizujące usterkę głównych podzespołów pojazdu wyłączone
- Zatankowana dostateczna ilość paliwa, kontrolka paliwa wyłączona
- Pojazd nadaje się do całkowicie bezpiecznego przemieszczania się po drogach, urządzenia zabezpieczające muszą być w idealnym stanie (np. hamulce bez usterek, w pełni sprawne, grubość bieżnika min. 1,6 mm)
- Pojazd musi być sprawdzony zgodnie z warunkami konserwacji podanymi przez producenta
- Pojazd musi być czysty z zewnątrz i wewnątrz, aby można było dokonać oceny pod kątem ewentualnych opłat za prace naprawcze
- Otwory muszą być uszczelnione
- Konstrukcja pojazdu nie może wykazywać uszkodzeń (fartuchy i spojłery tylne bez uszkodzeń, przestrzeń dachowa w dobrym stanie), pojazd nie mógł podlegać przebudowie strukturalnej lub rankingowi VE
- Zwracany pojazd musi posiadać wszystkie oryginalne akcesoria i elementy funkcjonalne, późniejsze doposażenie w części domontowywane może zostać uznane za niezgodne z protokołem
- W pojeździe wolno montować wyłącznie części rekomendowane przez producenta
- Pojazd nie może być przedmiotem zgłoszenia kradzieży
- Zestaw opon musi być zgodny ze standardami producenta

W przypadku niezastosowania się do powyższych reguł lub braku należytego uzasadnienia zwracany pojazd może nie zostać przyjęty i/lub mogą zostać naliczone opłaty na podstawie warunków określonych w protokole podpisanym przez strony.

BADANIE POJAZDU

IDENTYFIKACJA

Identyfikacja pojazdu polega na odczycie modelu, numeru podwozia (pełnego numeru VIN), numeru rejestracyjnego i przebiegu. Dodatkowe informacje dotyczące obecności następujących części:

- Akcesoria lub części demontowane w zależności od wykończenia lub modelu pojazdu.
Przykład: Dodatkowe siedzenia, dywaniki, osłona bagażu, siatka, owiewka itd.
- Koła zapasowe i narzędzia do wymiany/zakładania kół.
Przykład: Podnośnik, zestaw narzędzi, zestaw naprawczy lub do pompowania opon oraz wszelkie urządzenia i narzędzia dostarczone wraz z pojazdem.
- Demontowane części pełniące funkcje związane z nawigacją pojazdu / wideo / audio.
Przykład: Karta SD, CD-ROM, telefon i wszelkie przedmioty, co do których potwierdzono, że zostały dostarczone wraz z pojazdem i oddane w momencie jego zwrotu.
- Zapasowe kluczyki i karty do otwierania pojazdu.
- Instrukcje obsługi i książeczka przeglądów okresowych.

Procedura zwrotu niektórych części wymienionych powyżej jest określona w protokole podpisanym przez strony. Powyższe elementy zostaną wzięte pod uwagę przez osobę dokonującą oceny podczas sprawdzania pojazdu, jak również przez dział kosztów podczas wyceny na podstawie szacunkowej oceny.



OBOWIĄZKI SERWISANTA

Przegląd nadwozia pojazdu ma charakter stacjonarny. Odbędzie się on w miejscu przechowywania na warunkach określonych przez strony.

Serwisant dokona identyfikacji ewentualnych uszkodzeń, oświetlając sprawdzane elementy pod niewielkim kątem. Kontroler zidentyfikuje odkształcenia, usterki, zadrapania, wgniecenia, odpryski, korozję, brakujące i uszkodzone części oraz błędne ustawienie. W przypadku lekkich pojazdów użytkowych (LCV): Odnotowane uszkodzenie to takie, które jest widoczne od przodu.



RODZAJ WYKRYTEGO USZKODZENIA

Wykryte uszkodzenie jest odnotowywane w zależności od jego rodzaju: Odpryski, zadrapania, wgniecenia, brak części, uszkodzona część, usterka itd.

OPIS WYKRYTEGO USZKODZENIA

Uszkodzenia są wykrywane i opisywane w zależności od ich rozmiaru i liczby. Uszkodzenia mogą zostać poddane ocenie, wyłącznie odnotowane lub pominięte w zależności od poniższych kryteriów.

RODZAJ NAPRAWY

- Stałe stawki godzinowe: Mycie, czyszczenie, regulacja luzów, polerowanie itd.
- Czas spędzony na czynnościach przy nadwoziu w zależności od rozmiarów uszkodzenia i wybranych metod
- Czas spędzony na naprawach, malowaniu i czynnościach przy częściach zamiennych na podstawie harmonogramu producenta

Stała opłata, tabele stawek czasowych i opłat są załączone do protokołu.

JAZDA TESTOWA

Podczas jazdy testowej dokonuje się oceny mechanicznych podzespołów pojazdu. Mogą zostać naliczone opłaty za stwierdzone usterki zgodnie z zasadami określonymi w protokole.

Test na biegu jałowym – prędkość jazdy w korku

- Standardowy rozruch, wszystkie cylindry
- Automatyka skrzyni biegów: Kontrola zablokowania w położeniu „P” na pochyłości i bez rozruchu przy załączonym biegu
- Normalna praca na biegu jałowym
- Pełne zablokowanie od lewej do prawej: Skrzynia biegów, zespół przedniej osi, łożyska itd.
- Ostrzeżenie o zapięciu pasa
- Dźwięki podzespołów mechanicznych
- Odgłosy otoczenia we wnętrzu pojazdu
- Działanie układu klimatyzacji
- Test GPS: Programowanie celu

Faza przyspieszania

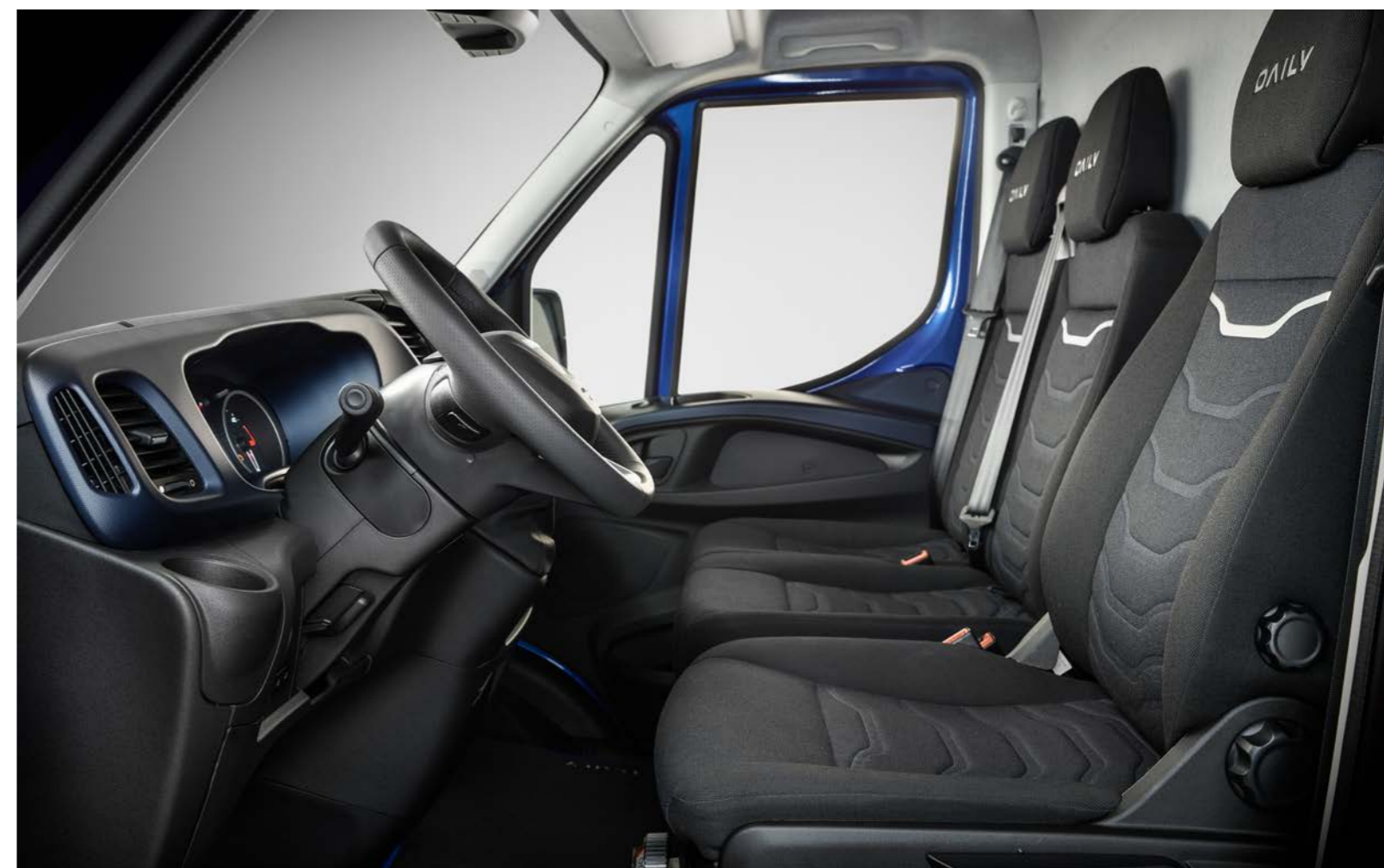
- Przyspieszanie bez zakłóceń: Test układu przeniesienia napędu (przegub beczerny silnika), ESP, ASR (jeśli nie jest to możliwe)
- Działanie układu doładowania: Turbosprężarka
- Skrzynia biegów: Przełączanie wszystkich biegów (przyrost, brak stuków, szybka synchronizacja)
- Drgania mechaniczne: Silnik, układ przeniesienia napędu, wydech, zaczepy itd.

Faza przyspieszania 50-70 km/h

- Test amortyzacji: Przedni i tylny zespół zawieszenia na nierównościach drogi lub progach spowalniających
- Odgłosy podczas jazdy: łożyska, odkształcenie opona
- Kierownica: Ustawienie do jazdy na wprost, stan zakonserwowania i stabilność kierunkowa - opory kierownicy
- Odgłosy aerodynamiczne: Wlot powietrza, dławienie
- Test poślizgu sprzęgła między 4. i 5. biegiem podczas zmiany biegu na wyższy i niższy
- Test GPS - przemieszczanie i przewijanie pozycji (obecność CD)

Faza wytracania prędkości

- Załączone hamowanie progresywne: Skuteczność, prawidłowy stan konserwacyjny, drgania
- Test skrzyni biegów: Przełączaj bieg na niższy aż do biegu 2
- Test aktywacji ABS (prędkość 15-20 km/h)
- Wentylacja silnika (na zakończenie testu)
- Test powrotny, po zatrzymaniu i z zewnątrz, Zapachy: Hamulce, olej, wydech



KONTROLOWANE CZĘŚCI

Komora silnika

- Wygląd ogólny: Wycieki płynów, ślady oleju, korozja, poziomy płynów widoczne gołym okiem,
- Zakończenia elementów wzdłużnych, elementów poprzecznych chłodnicy oraz połączonych elementów
- Badanie przodu pojazdu
- Akumulator

Przód pojazdu

- Ustawienie części względem siebie
- Przestrzeń dachowa, kabina
- Przednia szyba
- Pokrywa
- Zespoły świateł
- Osłona chłodnicy, przedni zderzak
- Fartuch, spojler

Lewa strona: Na zewnątrz

- Ustawienie części względem siebie
- Przedni błotnik
- Przednie nadkole i element wykończenia
- Światło sygnalizacyjne na przednim błotniku
- Lusterko wsteczne
- Drzwi
- Podwozie
- Panele boczne
- Drzwi przesuwne
- Wał
- Tylne nadkole i element wykończenia
- Przestrzeń dachowa
- Elementy wykończeniowe, element wykończeniowy dachu
- Oraz każdy element będący integralną częścią pojazdu

Tył pojazdu: Otwieranie drzwi/klapy tylnej

- Przestrzeń dachowa,
- Uchwyt ładunku
- Element wykończeniowy bagażnika / klapy tylnej
- Kontrola otwierania przedziałów wewnętrznych
- Element wykończeniowy bagażnika po lewej i po prawej stronie

- Wykończenie foteli tylnych
- Podział akcesoriów
- Demontowane części: Apteczka pierwszej pomocy, trójkąt, kamizelki, siatki bagażnikowe i wszelkie inne części związane z modelem
- Platforma ładunkowa
- Panele boczne
- Wykończenie panelu (oryginalne, drewniane)
- Nadkole
- Przestrzeń dachowa, kabina: Hamulce, olej, wydech

Tył pojazdu: Zamknięcie drzwi, klapy tylnej

- Ustawienie części względem siebie
- Bagażnik / kłapa tylna
- Światła tylne
- Reflektory
- Oświetlenie i uchwyt tablicy rejestracyjnej
- Zderzak
- Tylony fartuch
- Wydech (odkształcenie)
- Stopień do wchodzenia
- Opcja: Działanie klapy tylnej

Tył pojazdu: prawa strona

- Ustawienie części względem siebie
- Przedni błotnik
- Przednie nadkole i element wykończenia
- Światło sygnalizacyjne na przednim błotniku
- Lusterko wsteczne
- Drzwi
- Podwozie
- Panele boczne
- Drzwi przesuwne
- Wał
- Tylne nadkole i element wykończenia
- Przestrzeń dachowa
- Elementy wykończeniowe, element wykończeniowy dachu
- Oraz każdy element będący integralną częścią pojazdu

Koła, obręcze i koło zapasowe

- Ustawienie części względem siebie
- Przedni błotnik
- Element wykończeniowy (obroż stalowa)

- Rozmiar, wymiary, indeks prędkości opony
- Rodzaj koła zapasowego
- Odczyt zużycia bieżnika opony: Środkowa, zewnętrzna
- Kontrola ścian bocznych opony

Fotele przednie i tylne

- Ogólny wygląd pojazdu: Zapach, czystość, plamy
- Działanie mechanizmów otwierających i blokad
- Stan drzwi po wewnętrznej stronie i wejść
- Podwozie, osłony progów. Uszczelki drzwi
- Okno, element wykończeniowy drzwi
- Element wykończeniowy podłogi
- Działanie elementów sterujących foteli, jeśli są dostępne
- Pas bezpieczeństwa
- Wykończenie foteli: Fotel, oparcie i zagłówek
- Lusterko wsteczne
- Przednia szyba

- Deska rozdzielcza i konsola
- Przestrzeń dachowa, osłona przeciwsłoneczna, schówek podsufitowy
- Uchwyt ładunku

Wnętrze: Fotel kierowcy

- Sprawdzenie elementów sterowniczych
- Odczyt przebiegu
- Uruchomienie silnika i sprawdzenie, czy świecą się kontrolki
- Całkowita blokada kół w celu sprawdzenia opon



IKONA KLUCZA



MALOWANIE/NAPRAWY



Metoda naprawy polega na usunięciu wgnieć, nałożeniu masy bitumicznej, piaskowaniu, naprawie plastiku lub malowaniu.



CZYSZCZENIE

Proces chemiczny i mechaniczny, wykonywany na sucho lub na mokro w zależności od plamy lub zabrudzenia.



WYMIANA

Części są zepsute lub niewłaściwie naprawione albo koszt naprawy jest wyższy niż cena nowej części zamiennej. Konieczny jest zakup nowej części.



NOTATKA





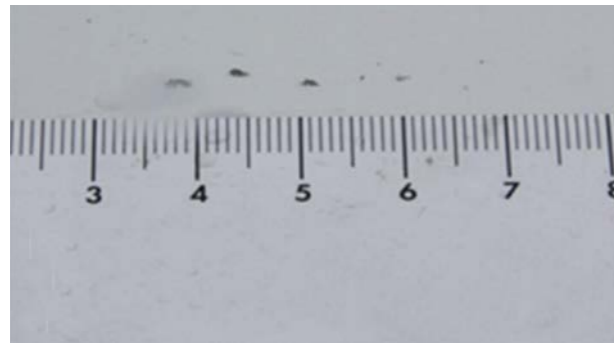
SPIS TREŚCI

WYGLĄD ZEWNĘTRZNY POJAZDU	14
PRZEDZIAŁ PASAŻERSKI	32
DODATKOWE KONSTRUKCJE	40
SZCZEGÓŁOWE INFORMACJE O STANIE TECHNICZNYM POJAZDU	54
INNE	62



WYGLĄD ZEWNĘTRZNY POJAZDU

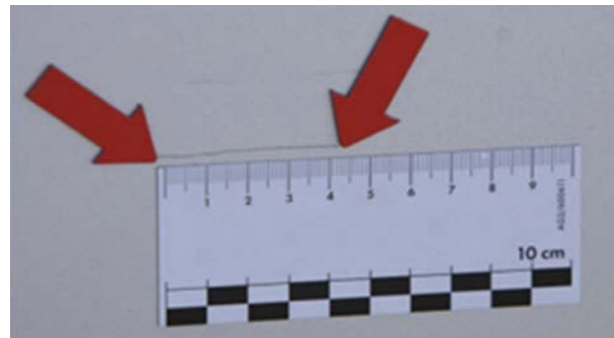
NADWOZIE I ELEMENTY DOMONTOWYWANE: ODPRYSKI, ZADRAPANIA, WGNIECENIA, USTERKI I CZYSZCZENIE



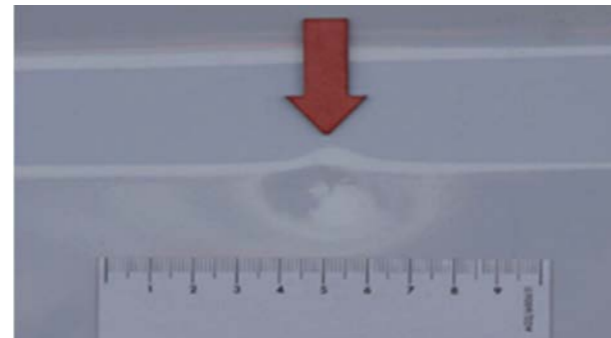
- Odprysk o średnicy ≤ 5 mm, liczba odprysków ≤ 20



- Odprysk na krawędzi drzwi



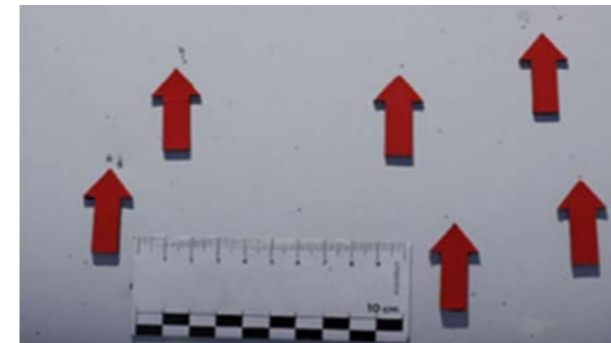
- Uszkodzenie lub zadrapanie nadające się do polerowania ≤ 20 mm



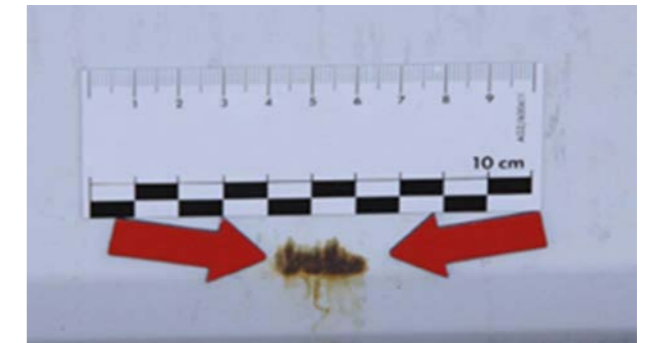
- Wgniecenia o średnicy ≤ 20 mm bez zmian lakieru, brak uszkodzeń spowodowanych gradem i większych śladów po uderzeniach, liczba wgnieceń nie przekracza pięciu na panel

INNE:

- Niewielkie otarcia, np. na krawędziach drzwi
- Małe ślady po uderzeniach kamieni (niesięgające podkładu) z przodu pojazdu
- Niewielkie uszkodzenia wskutek zanieczyszczeń, możliwe do usunięcia poprzez lakierowanie
- Słabo widoczne ślady, np. po myciu w myjni
- Nieznaczne zadrapania lakieru na krawędziach załadunkowych
- Nieznaczne różnice kolorystyczne, których przyczyną jest zastosowanie różnych elementów wykończenia i materiałów podstawowych lub starzenie



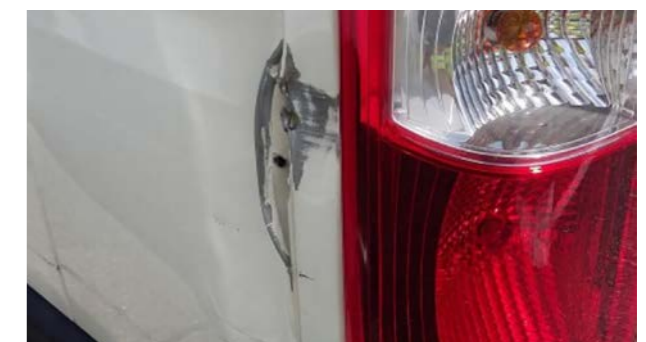
- Odprysk > 5 mm lub liczba odprysków > 20



- Zadrapania ze śladami utleniania, złożami substancji chemicznych lub innymi, nienadające się do czyszczenia




- Zadrapania > 20 mm
UWAGA: Na tylnych drzwiach wahadłowych nie można pomalować jedynie połowy panelu

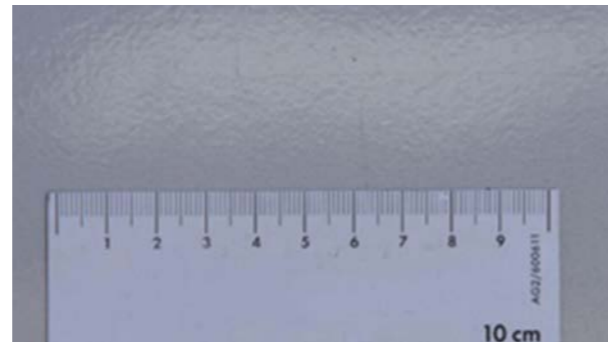



- Części nie do naprawy, takie, których naprawa jest nieopłacalna lub wymiana niezgodnej części

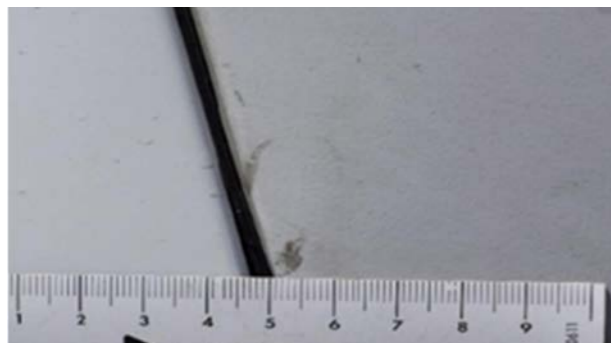
NADWOZIE I ELEMENTY DOMONTOWYWANE: ODPRYSKI, ZADRAPANIA, WGNIECENIA, USTERKI I CZYSZCZENIE




 Wgniecenia o średnicy > 20 mm, zmiany lakieru, uszkodzenia spowodowane gradem i większe ślady po uderzeniach
UWAGA: Istnieje możliwość naprawienia osobnych, większych śladów po uderzeniach, jeśli lakier pozostał bez zmian




 Nieprawidłowe lakierowanie (wrażenie wgniecenia). Warstwa lakieru zbyt gruba, niedostateczna, z widocznymi drobinkami



 Odmienny odcień po dokonaniu naprawy
UWAGA: Akceptuje się zmiany spowodowane starzeniem się pojazdu



 Ślady kleju. UWAGA: Obecność naklejek lub graffiti, wycena naprawy w czasie rzeczywistym podczas czyszczenia i/lub polerowania








 Ślady po reklamach zgodnych z opisem nadwozia.



 Usterka: odkształcenie panelu po naprawie



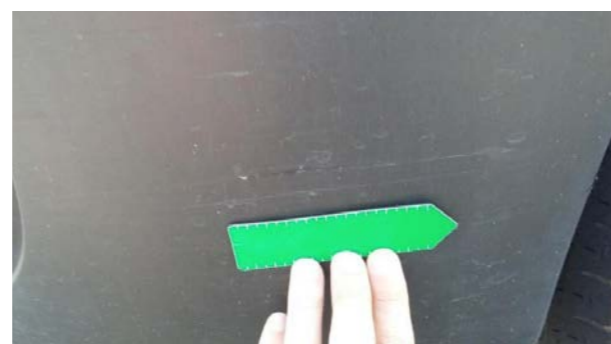
INNE:

-  Istotne uszkodzenia z powodu zanieczyszczenia lub złogów substancji chemicznych, jeśli konieczne jest ponowne lakierowanie
-  Znaczne rozbieżności kolorystyczne, np. po retuszowaniu lakieru
-  Nieprofesjonalne naprawy lakieru
-  Duże ślady po uderzeniach kamieni (sięgające podkładu)
-  Ubytek materiału i/lub odkształcenia nadwozia i elementów domontowywanych

LUSTERKA ZEWNĘTRZNE, ELEMENTY DOSTĘPNE, DRZWI, ZDERZAKI, TYLNE I BOCZNE ZABEZPIECZENIA PRZED NAJECHANIEM



📋 Zadrapania, których nie można wyczuć pod paznokciem, o powierzchni $\leq 45 \text{ cm}^2$ (odpowiadającej powierzchni karty kredytowej)



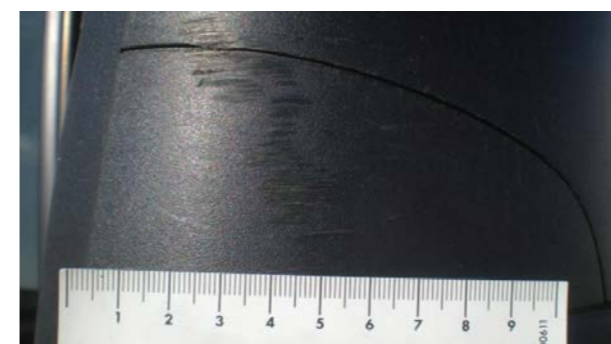
📋 Zadrapania, które można wyczuć pod paznokciem lub o powierzchni $\leq 45 \text{ cm}^2$ (odpowiadającej powierzchni karty kredytowej)



📋 Nieznaczne powierzchniowe zadrapania, np. na wlewie paliwa, klapach, klamkach drzwi, zderzakach i elementach wykończeniowych



📋 Nieznaczne zadrapania lakieru na krawędziach załadunkowych



🔧 Zadrapania, które można wyczuć pod paznokciem lub o powierzchni $> 45 \text{ cm}^2$ (odpowiadającej powierzchni karty kredytowej)



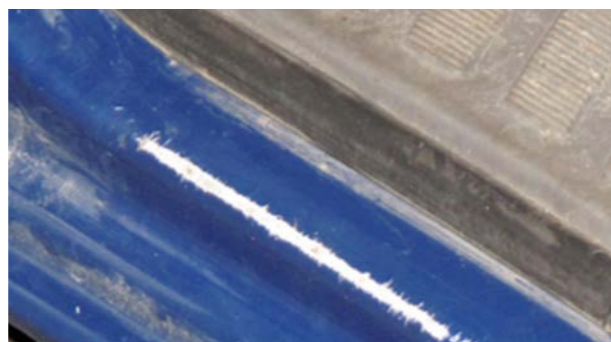
🔧 Ubytek materiału lub odkształcenia, naprawa jest wykonalna lub opłacalna




🔄 Ubytek materiału, uszkodzona część



LUSTERKA ZEWNĘTRZNE, ELEMENTY DOSTĘPowe, DRZWI, ZDERZAKI, TYLNE I BOCZNE ZABEZPIECZENIA PRZED NAJECHANIEM



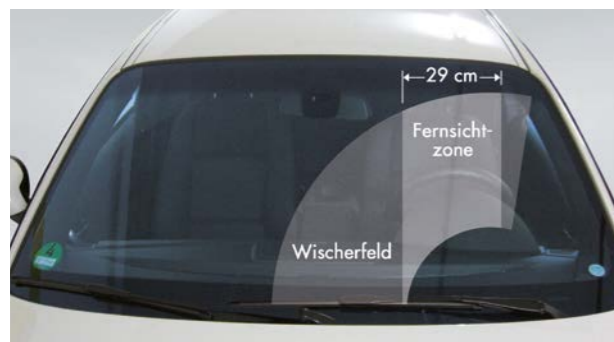
 Zadrapania, które można wyczuć pod paznokciem i o powierzchni > 45 cm² (odpowiadającej powierzchni karty kredytowej)



 Uszkodzenie, ubytek materiału lub odkształcenia, naprawa jest nieopłacalna lub niewykonalna






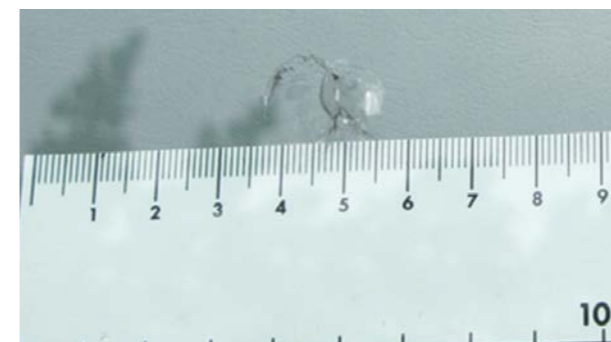
SZYBY I OŚWIETLENIE (ŚWIATŁA PRZEDNIE I TYLNE)




Uwaga: Pole widzenia wyznacza się przy użyciu arkusza papieru formatu A3 ustawionego pionowo w osi kierownicy i wyśrodkowanego w położeniu pionowym na przedniej szybie.


INNE:

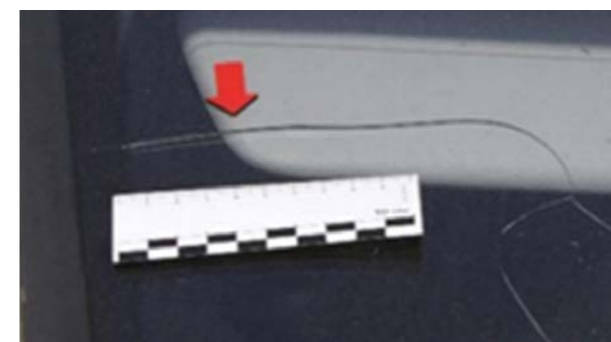
-  Nieznaczne zadrapania świateł tylnych
-  Słabe ślady po uderzeniach kamieni na reflektorach
-  Profesjonalnie naprawione ślady po uderzeniach kamieni, znajdujące się poza polem widzenia kierowcy




 Odpryski ≤ 20 mm, poza polem widzenia, liczba odprysków ≤ 3



 Nieznaczne zadrapanie (bez ubytku materiału), poza polem świecenia, osłona żarówki (POLEROWANIE)



 Odpryski > 20 mm, liczba odprysków > 3 lub odpryski w polu widzenia, pęknięcia, światła źle zamontowane z usterką, poddane piaskowaniu lub zadrapanie
Uwaga: Jeśli szyba przednia jest uszkodzona w polu widzenia kierowcy, należy sprawdzić obowiązujące lokalnie przepisy.

SZYBY I OŚWIETLENIE (ŚWIATŁA PRZEDNIE I TYLNE)



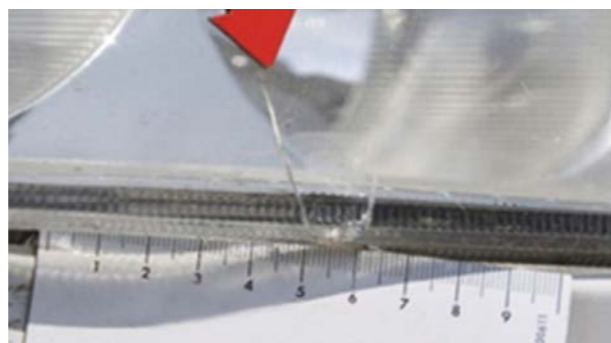
🔍 Głębokie zadrapanie (z ubytkiem materiału), poza polem świecenia, światło szczelne



🔄 Pęknięte światła tylne i przednie



🔄 Zadrapanie w polu świecenia, pęknięcie, kondensat, ułamanie lub złamane mocowanie



OPONY, OBRĘCZE I FELGI



Opony: Karb o głębokości ≤ 3 mm
(ZGODNY Z WYMOGAMI!?)



Opony: Głębokość podstawy rowka ≥ 5 mm
(ZGODNA Z WYMOGAMI)
Uwaga: Podstawą pomiaru zużycia opon jest najbardziej zużyty rowek na oponie.



Obręcze i felgi: Liczne powierzchniowe zadrapania z ubytkiem materiału lub bez



Opony: Karb o głębokości > 3 mm, ubytek materiału



Felgi: Odształcone, pęknięte, brak lub ubytek materiału



Opony: Głębokość podstawy rowka < 5 mm
Uwaga: Podstawą pomiaru zużycia opon jest najbardziej zużyty rowek na oponie.

Opona marki, której nie ma na poniższej liście marek referencyjnych:
Michelin, Kleber, Continental, Uniroyal, Bridgestone, Firestone, Good-Year, Dunlop, Pirelli, Yokohama, Hankook.


Opony różnych producentów na tej samej osi

Nieprzestrzeganie rozmiarów i indeksów podanych przez producenta


Opona została poddana bieżnikowaniu lub zmieniono jej rozmiar

OPONY, OBRĘCZE I FELGI



 Na obręczy stalowej; Nieznaczne odkształcenie krawędzi stykowej



 Uszkodzenie okładziny obręczy, niezgodna obręcz. Ocena wyników kontroli wymiarów w celu sprawdzenia stanu bezpieczeństwa pojazdu

 Pęknięcia, odkształcenia, znaczny ubytek materiału, znaczne uszkodzenie lakieru na obręczach

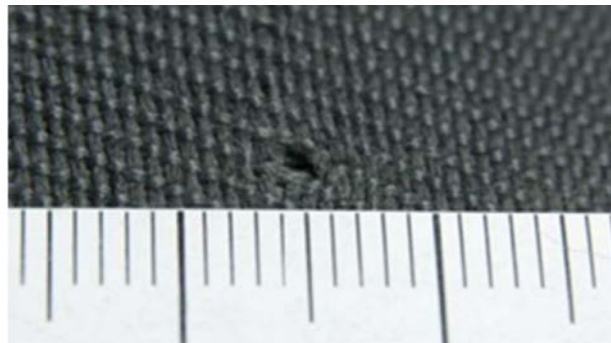
 Znaczne skorodowanie obręczy, opony terenowe lub zimowe





PRZEDZIAŁ PASAŻERSKI

TAPICERKA, OSŁONY PODŁOGI, POKRYWY, WYKOŃCZENIE I PRZESTRZEŃ DACHOWA



Wypalenia ≤ 3 mm, niepowodujące perforacji osłony



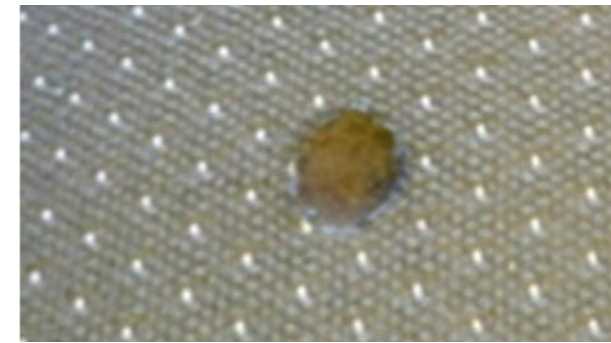
Niewielkie zabrudzenia można usunąć, zlecając profesjonalne czyszczenie chemiczne



Lekkie odbarwienia wskutek oddziaływania światła słonecznego



Podarty element wykończeniowy ściany wewnętrznej za fotelem kierowcy



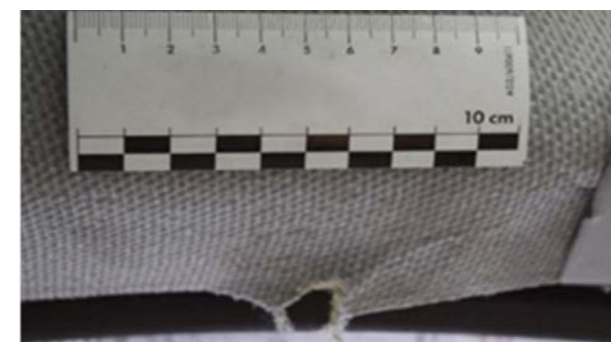
Wypalenia > 3 mm, perforacja lub naderwanie osłony, pianka nienaruszona



Brak pianki lub złamanie ramy




Perforacja elementów wykończeniowych z twardego plastiku. Naprawa elementów wykończeniowych z twardego plastiku za zryczałtowaną stawkę godzinową, pod warunkiem, że jest akceptowalna pod względem estetycznym i wykonalna




Wykończenie z tkaniny: Rozdarcie, otwór > 5 mm, nieusuwalne ślady

TAPICERKA, OSŁONY PODŁOGI, POKRYWY, WYKOŃCZENIE I PRZESTRZEŃ DACHOWA



 Znaczne zabrudzenie, plamy i zapachy wymagające chemicznego czyszczenia przez profesjonalistę.



 Brak wyposażenia lub elementów wykończenia



DESKA ROZDZIELCZA, KIEROWNICA, WSKAŹNIKI, UKŁADY STEROWANIA, OGRZEWANIE, WENTYLACJA, KLIMATYZACJA, OSOBNY KLIMATYZATOR, OGRZEWANIE DODATKOWE



Ślady zużycia na desce rozdzielczej, tablicy wskaźników i kierownicy



Lekkie odbarwienia wskutek oddziaływania światła słonecznego

Niewielkie zabrudzenia można usunąć, zlecając profesjonalne czyszczenie chemiczne



Brakujące, zepsute lub podziurawione elementy sterownicze, fotel lub elementy wykończenia

Niesprawne systemu, pas bezpieczeństwa, sterowanie fotelem, wyświetlacze i wskaźniki



Zadrapania na zespolonej desce rozdzielczej i innych wskaźnikach lub dziury w polu widzenia



Znaczne zabrudzenie, plamy i zapachy wymagające chemicznego czyszczenia przez profesjonalistę.

INNE:

- Ślady karbonizacji
- Znaczne odbarwienia
- Zatkane filtry
- Uszkodzona okładzina kierownicy



DODATKOWE KONSTRUKCJE

FURGONY



Tylne stopnie do wchodzenia: Niewielkie odkształcenia



Wewnętrzne osłony drewniane: Niewielkie ślady uderzeń

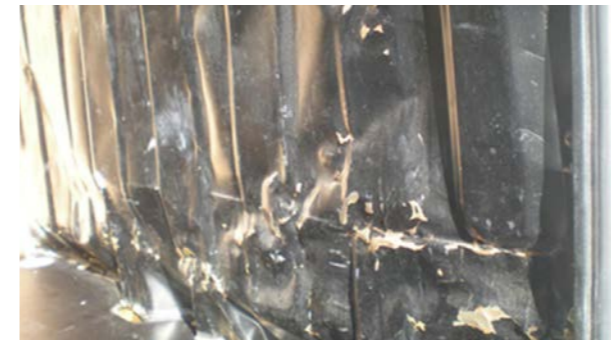


Odkształcenia wewnętrzne: Niewielkie odkształcenia bez perforacji lub nacięć, czas naprawy ≤ 3 h



Tylne stopnie do wchodzenia: Odkształcenia, których naprawa jest opłacalna

Tylne stopnie do wchodzenia: Odkształcenia, których naprawa jest nieopłacalna



Odkształcenia wewnętrzne: Znaczne odkształcenia, czas naprawy > 3 h, perforacje, nacięcia


Odkształcenia wewnętrzne: Perforacje, nacięcia, odkształcenia, których naprawa jest nieopłacalna. Zmiany i ślady substancji niemożliwe do usunięcia (proszek, lakier itp.) (Nadkole nie do naprawy, jeśli czas naprawy < 3h)




Wewnętrzne osłony drewniane: Ślady uderzeń, rozdarty panel, brak panelu (nie dotyczy górnych paneli drzwiowych)

PODWOZIE 20 M3



 Kabina i deflektor dachowy: Słabe zadrapania odpowiadające ogólnemu wyglądowi pojazdu



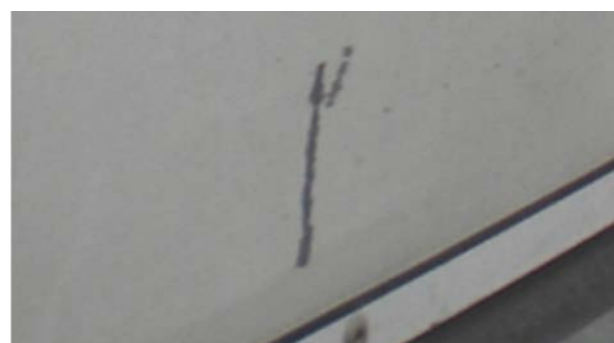
 Panele boczne: Słabe zadrapania z ubytkiem materiału ≤ 20 cm




 Profile boczne podwozia: Słabe zadrapania




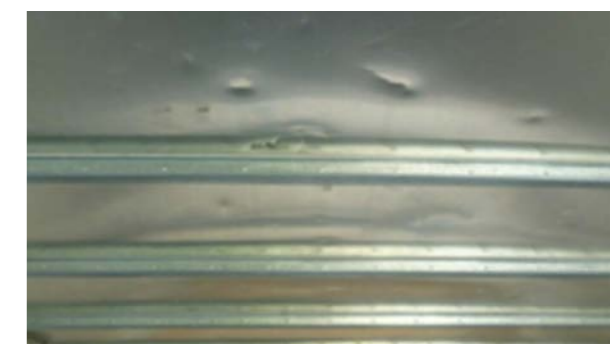
 Uchwyty rowerowe: Słabe zadrapania




 Drzwi boczne i tylne: Niewielkie odkształcenia: Czas naprawy ≤ 1 h




 Podłoga: Niewielkie odkształcenia, powierzchniowe ślady zużycia




 Przestrzeń dachowa: Niewielkie odkształcenia odpowiadające ogólnemu wyglądowi pojazdu




 Tapicerka i drażki: Dywan podarty lub oderwany

PODWOZIE 20 M3




 Kabina i deflektor dachowy: Naprawa jest opłacalna




 Kabina i deflektor dachowy: Znaczne zadrapania, brakująca część lub naprawa jest nieopłacalna



 Panele boczne: Zadrapania z ubytkiem materiału ≥ 20 cm, naprawa jest opłacalna. Opcja lakierowania połowy panelu




 Drewniane panele boczne: Uszkodzenie wspornika drewnianego ≥ 20 cm




 Profile boczne podwozia: Odształcenia, których naprawa jest opłacalna




 Panele boczne z włókna szklanego: Dolna część odkształcona na długości > 1 m
UWAGA: Wymiana panelu przedniego podwozia wymaga zdemontowania podwozia.




 Profile boczne podwozia: Odształcenia, których naprawa nie jest opłacalna, perforacje, częściowy ubytek profilu



 Uchwyty rowerowe: Odształcenia, których naprawa jest opłacalna



 Platforma załadunkowa: Odształcenia platformy, których naprawa jest opłacalna



 Uchwyty rowerowe: Odształcenia, których naprawa jest nieopłacalna



PODWOZIE 20 M3



Platforma załadunkowa: Odształcenia platformy, których naprawa jest nieopłacalna, złamany lub niekompletny element wykończeniowy



Drzwi boczne i tylne: Znaczące odształcenia: Czas naprawy > 1 h, naprawa jest opłacalna, brak szczelności po zamknięciu



Drzwi boczne i tylne: Drzwi wygięte w miejscach mocowania zawiasów, zepsute, podziurawione lub naprawa jest nieopłacalna



Podłoga: Odształcenia lub perforacje, których naprawa jest opłacalna

Odształcenia lub perforacje, których naprawa jest nieopłacalna. Opcjonalnie można wymienić określone odcinki podłogi



Przestrzeń dachowa: Podziurawiona lub rozdarta, naprawa jest opłacalna



Platforma załadunkowa: Uplłynął termin kontroli



Przestrzeń dachowa: Rama uszkodzona, skóra w stanie, w którym naprawa jest nieopłacalna



Tapicerka i drążki: Drążki i tapicerka są odształcone, naprawa jest nieopłacalna



Tapicerka i drążki: Brakujące lub odształcone drążki, mocowania lub tapicerka, naprawa jest nieopłacalna

ZBIORNIKI SAMOWYŁADOWCZE



📋 Nieznaczne zadrapania, odkształcenia szyn, czas naprawy $\leq 0,5$ h



🔧 Zadrapania > 20 cm

🔧 Odształcenia szyn, czas naprawy $\leq 0,5$ h, naprawa jest opłacalna



🔄 Odształcenia szyn, których naprawa jest nieopłacalna, zamknięcie niemożliwe lub nie jest piaskoodporne







🔧 Ślady betonu lub produktu chemicznego zajmujące $\geq \frac{1}{4}$ powierzchni zbiornika














🔧 Ślady betonu lub produktu chemicznego z tyłu kabiny

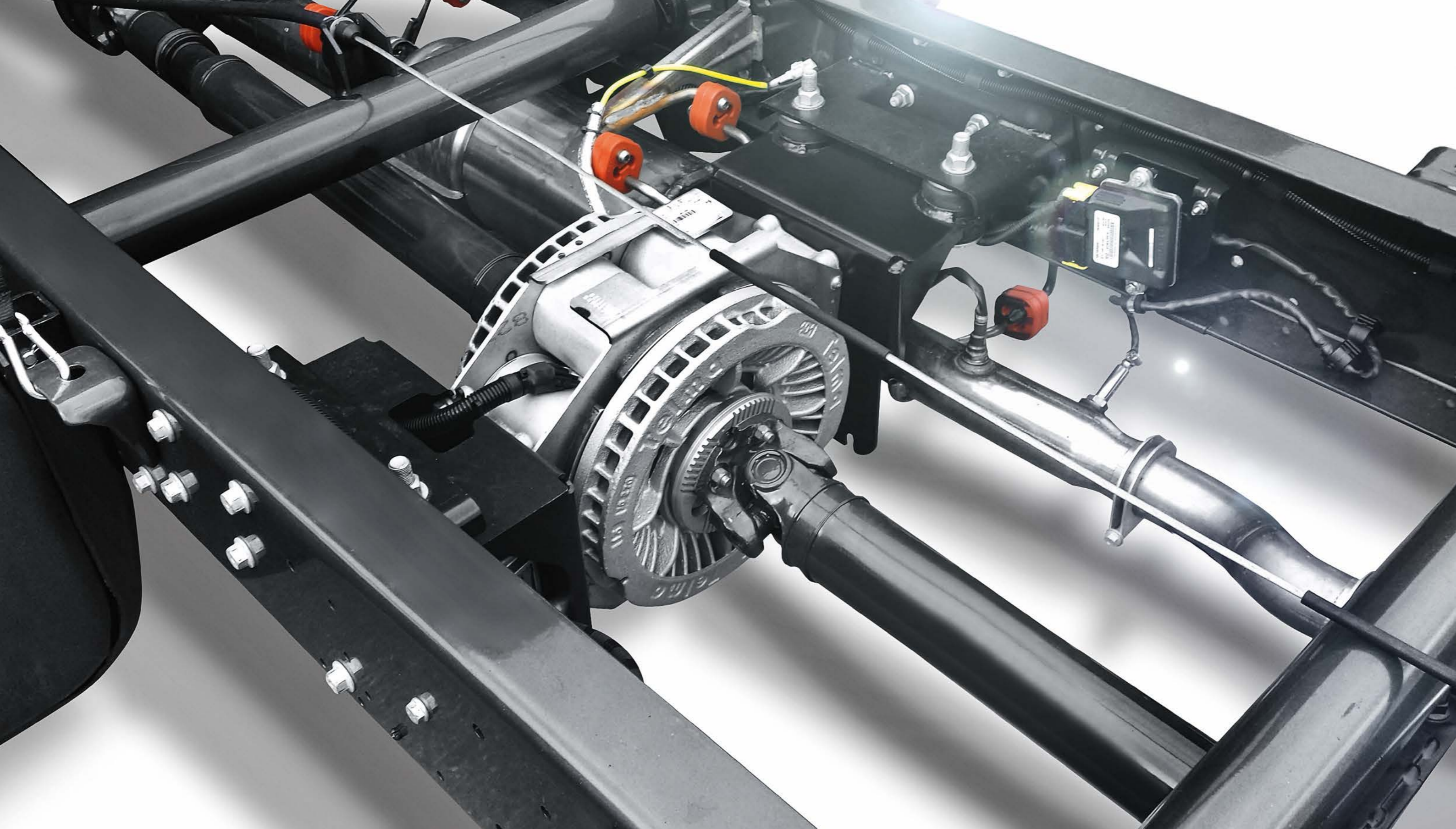
POWŁOKI BREZENTOWE



-  Nieznaczne zadrapania (możliwe do usunięcia podczas czyszczenia)
-  Niewielkie uszkodzenia z powodu zanieczyszczenia
-  Słabo widoczne ślady, np. po myciu w myjni
-  Nieznaczne różnice kolorystyczne, których przyczyną jest zastosowanie różnych elementów wykończenia lub materiałów podstawowych i starzenie




-   Głębokie zadrapania sięgające tkaniny
-   Zadrapania połączone ze znacznym starciem
-   Znaczne uszkodzenia z powodu zanieczyszczenia
-   Wyraźne odbarwienia
-   Nieprofesjonalne naprawy
-   Rozdarcia w powłoce brezentowej, przy oczkach lub hakach
-  Środki klejące po reklamach lub ich pozostałości, resztki kleju



**SZCZEGÓŁOWE INFORMACJE O STANIE
TECHNICZNYM POJAZDU**

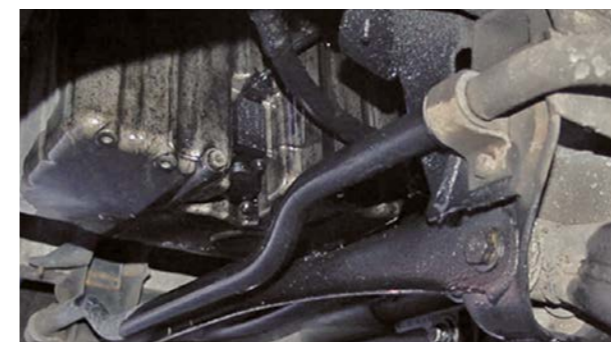
UKŁAD PRZEKAZANIA NAPĘDU, UKŁAD KIEROWNICZY, PODWOZIE, ZAWIESZENIE, PODZESPOŁY, DODATKOWE PODZESPOŁY




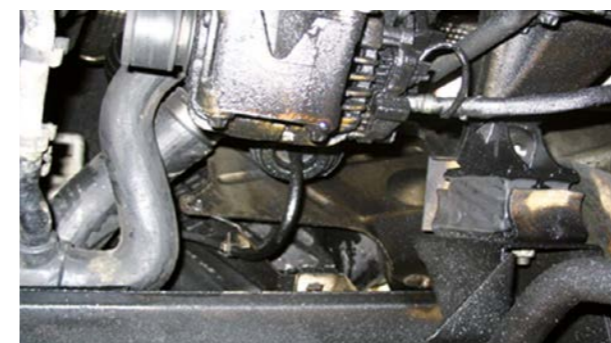
 Oznaki zużycia niewpływające negatywnie na bezpieczeństwo na drodze



 Niewielkie ślady oleju (brak kropeł)















  Wszelkie wycieki z silnika, skrzyni biegów i mechanizmu różnicowego, zawieszenia hydraulicznego i amortyzatorów

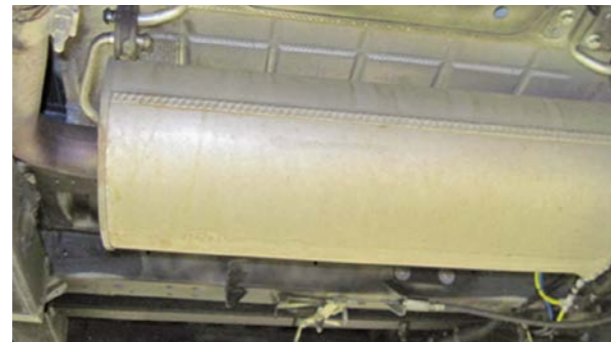


  Wycieki z przekładni układu kierowniczego i pompy wspomagania układu kierowniczego

INNE:

-   Pęknięcia w miechach zawieszenia i miechach wału napędowego
-   Zepsute sprężyny
-   Wszelkie oznaki zużycia, które można wykryć podczas kontroli wzrokowej i nie zagrażają bezpieczeństwu na drodze
-   Części osi, zawieszenia i podwozia uszkodzone wskutek wstrząsów
-   Zużyte drążki prowadzące / połączenia poprzeczne itd.
-   Nietypowe odgłosy dochodzące z silnika, skrzyni biegów, mechanizmu różnicowego i łańcuchów w układzie napędowym

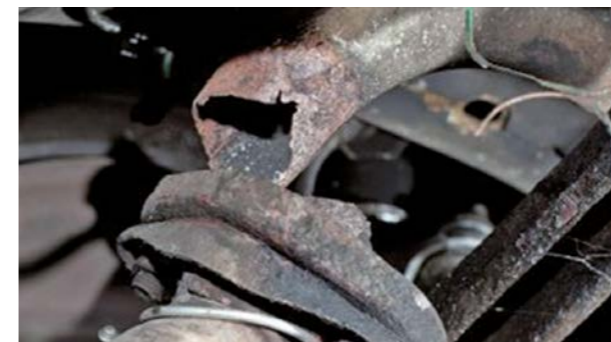
UKŁAD WYDECHOWY



Stan zgodny z wymogami przeglądu technicznego

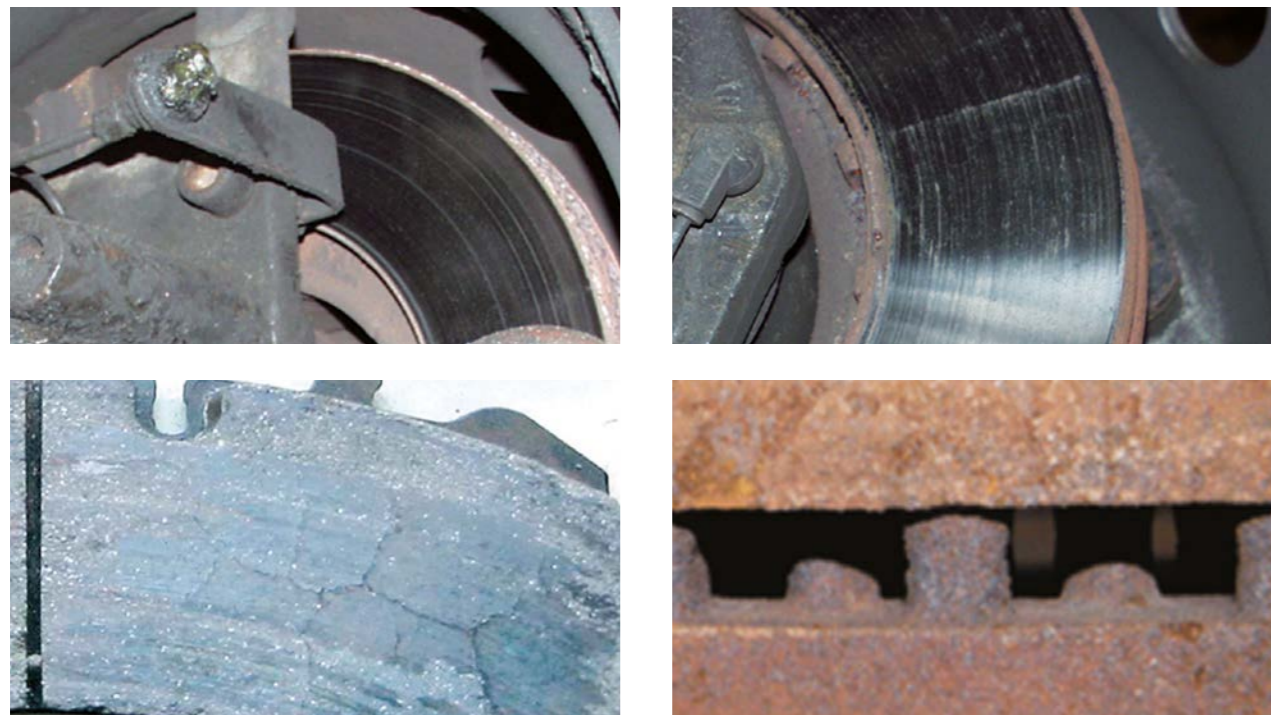


- Obecność przecieków
- Rdza



- Uszkodzenie pod wpływem wstrząsów zewnętrznych
- Braki w wyposażeniu, np. rozerwane lub odkształcone końcówki wylotowe układu wydechowego

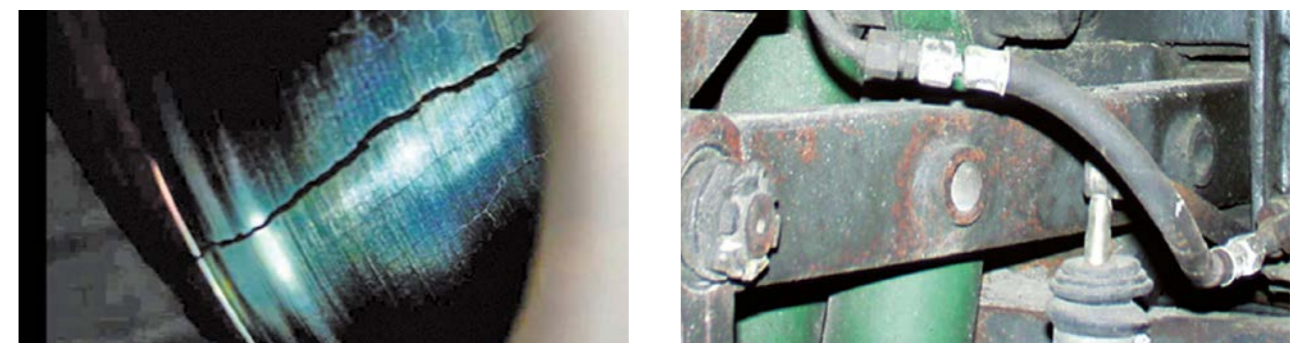
UKŁAD HAMULCOWY



Stan normalny, odpowiadający wiekowi i przebiegowi pojazdu



Zardzewiałe, zużyte tarcze hamulcowe



Niezgodne z przepisami kodeksu drogowego, niespełniające wymogów podczas kontroli technicznej

INNE:

- Zużyte okładziny hamulcowe
- Nieszczelne przewody hamulcowe
- Zmiana sposobu działania
- Uszkodzenie wskutek zaparkowania na dłuższy czas

STANDARDOWE WYPOSAŻENIE I DOKUMENTACJA, DOKUMENTY KONSERWACJI, ZMIANY



Aby uniknąć dodatkowych opłat i kosztów, przed oddaniem pojazdu należy upewnić się, że wszystkie części i dokumenty należące do pojazdu są kompletne. W tym celu można skorzystać z poniższej listy:

- ✓ Książka serwisowa
- ✓ Instrukcja pokładowa / instrukcja obsługi
- ✓ Certyfikat rejestracji
- ✓ Koło zapasowe i sprężarka lub urządzenie do pompowania
- ✓ Zestaw narzędzi
- ✓ Urządzenie do podnoszenia platformy podnośnikowej
- ✓ CD/DVD nawigacji
- ✓ Karta kodowa radia
- ✓ Kluczyk i kluczyk zapasowy
- ✓ Pilot z kluczykiem
- ✓ Trójkąt ostrzegawczy
- ✓ Kamizelka odblaskowa
- ✓ Separator do bagażu
- ✓ Pokrycia foteli
- ✓ Okres ważności dla lodówki
- ✓ Kontrola klapy tylnej
- ✓ Kontrola techniczna objęta terminem ważności

CZĘSTO ZADAWANE PYTANIA

1. Jak przebiega proces zwrotu pojazdu?

Trzy miesiące przed upływem okresu obowiązywania umowy skontaktujemy się z Państwem listownie lub pocztą elektroniczną, aby przypomnieć Państwu o obowiązujących zasadach zwrotu pojazdów i umożliwić Państwu przygotowanie pojazdu do zwrotu zgodnie z warunkami umowy.

Szczegóły przeglądu muszą zostać przez Państwa uzgodnione z OK TRUCKS dwa tygodnie przed zakończeniem okresu obowiązywania umowy, szczegóły protokołu podajemy poniżej.

Na żądanie lub w przypadku zwrotu większej partii (np. > 20 jednostek) można zorganizować wstępny przegląd cztery tygodnie przed zakończeniem okresu obowiązywania umowy.

Ocena uszkodzeń zostanie powierzona podmiotowi będącemu stroną trzecią.

Miejsce zwrotu: Pojazd należy zwrócić w ustalonym miejscu zgodnie z warunkami zwrotu.

2. Co należy zrobić, jeśli moja umowa została przedłużona lub chcę kupić pojazd?

Jeśli są Państwo zainteresowani przedłużeniem umowy lub zakupem pojazdu, prosimy o kontakt z firmą IVECO lub Państwa sprzedawcą w okresie od trzech do sześciu miesięcy przed zakończeniem okresu obowiązywania umowy. Jeśli umowa zostanie przedłużona, Państwa osoba kontaktowa zgłosi nowy okres obowiązywania i przebieg w celu obliczenia przedłużenia oferty.

3. Kiedy muszę zwrócić pojazd?

W dniu uzgodnionym z firmą IVECO lub później w ciągu ostatniego dnia obowiązywania umowy zgodnie z warunkami zwrotu.

4. Jakie będą skutki oddania pojazdu po dacie wygaśnięcia umowy?

Zwrot pojazdu po dacie określonej w umowie spowoduje naliczenie opłat.

5. Co stanie się, jeśli stan pojazdu nie będzie odpowiadał warunkom zwrotu?

Zostaną naliczone opłaty za wykonanie prac naprawczych niezbędnych do wypełnienia warunków zwrotu, o ile zakres uszkodzeń nie przekracza dopuszczalnego progu określonego w umowie odkupu.

6. Co stanie się, jeśli nie zgodzę się, że naprawy, których kosztami mam zostać obciążony/a, są konieczne?

Ocena dokonana przez niezależnego eksperta jest ostateczna; jeśli nie zgodzą się Państwo na nią, mogą Państwo na swój koszt zlecić ocenę uszkodzeń innemu rzeczoznawcy.

OPCJE UMOWNE

PRZEDŁUŻENIE UMOWY

Jeśli chcieliby Państwo przedłużyć umowę, prosimy o kontakt z centrum OK TRUCKS w Państwa regionie lub o konsultację z działem pojazdów używanych.

ZWROT POJAZDU

Jeśli nie otrzymamy od Państwa prośby o przedłużenie umowy, uznamy, że towary zostaną nam zwrócone w uzgodnionym wcześniej dniu, w którym okres obowiązywania umowy dobiegnie końca.

Niniejszy katalog uszkodzeń jest dostępny na stronie www.oktrucks.pl

UWAGI

UWAGI

UWAGI

UWAGI



www.oktrucks.pl