



GUIA DE DEVOLUÇÃO

OK TRUCKS
PRE-OWNED VEHICLES CERTIFIED BY **IVECO**

IVECO
O seu parceiro no transporte sustentável



PREFÁCIO

Caro cliente,

Este catálogo de danos visa preparar a devolução da sua viatura IVECO, terminado o seu período de utilização.

O veículo devolvido deve estar em conformidade com a sua descrição original, particularmente em termos de extras opcionais, acessórios e equipamento. Além disso, o veículo só pode estar equipado com peças recomendadas pelo fabricante.

Os exemplos indicados mostram não só os sinais de desgaste mais comuns causados pela utilização normal do veículo, mas também os tipos de deterioração mais usuais resultantes de uma utilização incorreta.

Os sinais de desgaste que surgem nas páginas seguintes acompanhados de um símbolo verde não implicam, à partida, quaisquer custos e não estão sujeitos a débitos adicionais.

Danos inaceitáveis encontram-se assinalados com um símbolo vermelho. Todos os danos são detalhados num relatório de avaliação solicitado pela Iveco e realizado durante uma apreciação de todos os veículos devolvidos. Os critérios de avaliação dos danos baseiam-se no presente documento.

Este catálogo de danos está disponível e pode ser consultado em www.oktrucks.pt. Esperamos uma colaboração cordial e desejamos-lhe uma boa viagem!

A sua equipa IVECO

CONDIÇÕES DE DEVOLUÇÃO

LOCAL DE DEVOLUÇÃO

Os veículos são devolvidos a unidades de armazenamento estipuladas no protocolo assinado entre as partes. O transportador ao serviço do cedente deve cumprir as regras de receção do armazenista.

ESTADO GERAL DO VEÍCULO

Todos os veículos devem ser devolvidos nas seguintes condições:

- Estar em condições de funcionamento, luzes indicadoras de avaria vermelhas dos principais elementos do veículo apagadas (luzes indicadoras laranjas não incluídas)
- Ter combustível suficiente, indicador luminoso do combustível apagado
- Poder circular por estrada em total segurança; os dispositivos de segurança devem estar em perfeitas condições (p. ex., sem avarias nos travões, pneus com piso conforme)
- Ser revistos de acordo com as condições de manutenção definidas pelo fabricante
- Estar limpos no exterior e no interior, para que seja possível avaliar corretamente o estado da viatura
- As aberturas devem estar perfeitamente vedadas, para que o veículo seja impermeável
- A estrutura deve estar isenta de danos (saia e asas traseiras intatas, espaço do tejadilho), não pode ter sido sujeita a qualquer realinhamento estrutural ou a uma classificação VE
- Ter todos os acessórios e características originais aquando da devolução, a subsequente reinstalação de peças removidas pode ser rejeitada pelo protocolo
- Instalar apenas peças recomendadas pelo fabricante
- O veículo não pode ter sido sujeito a um relatório de roubo
- A montagem dos pneus deve estar de acordo com as normas do fabricante

Em caso de incumprimento destas condições ou de falta de justificação para o mesmo, o veículo pode ser recusado e/ou podem ser cobrados custos com base nas condições estipuladas no protocolo assinado entre as partes.

INSPEÇÃO DO VEÍCULO

IDENTIFICAÇÃO

O veículo é identificado através da leitura do modelo, do número de chassis (VIN completo), do número de série e da quilometragem. Informação adicional acerca da presença das seguintes peças:

- Acessórios e peças removíveis em função do acabamento ou do modelo do veículo.
Exemplo: bancos adicionais, tapetes, cobertura da bagageira, rede, proteção contra o vento, etc.
- Rodas sobresselentes e ferramentas para trocar/reequipar rodas.
Exemplo: macaco, kit de ferramentas, kit de reparação ou kit de enchimento, e qualquer equipamento fornecido com o veículo.
- Peças removíveis para funções de orientação/vídeo/áudio do veículo.
Exemplo: cartão SD, CD-ROM, telefone, e qualquer equipamento indicado como tendo sido fornecido inicialmente com o veículo e fisicamente devolvido com o veículo.
- Chaves suplentes e cartões de abertura do veículo.
- Manuais do utilizador e de manutenção.

O procedimento de devolução de determinadas peças acima referidas encontra-se descrito no protocolo assinado entre as partes. O avaliador terá estes aspetos em conta durante a verificação do veículo, assim como o departamento financeiro aquando da avaliação do cálculo.



SERVIÇOS TÉCNICOS

A inspeção realizada na carroçaria do veículo é estática. Terá lugar nas instalações de armazenamento, nas condições definidas pelas partes.

O técnico identifica o dano com luz de baixo ângulo. O inspetor identificará deformações, defeitos, riscos, mossas, lascas, corrosão, peças em falta e partidas, bem como desalinhamentos. Para veículos comerciais ligeiros (VCL): o dano indicado refere-se ao que é visível.



TIPO DE DANO DETETADO

O dano detetado é anotado em função da sua natureza: lascas, riscos, mossas, peça partida, peça em falta, defeito, etc.

DESCRIÇÃO DO DANO DETETADO

O dano é detetado e descrito em função do seu tamanho e número. Pode ser avaliado, simplesmente anotado como lembrete ou não ser anotado, dependendo dos critérios abaixo.

TIPO DE REPARAÇÃO

- Preços horários fixos: limpeza, remoção, reparação SR, polimento, etc.
- Tempo despendido na carroçaria de acordo com a extensão do dano e os métodos escolhidos
- Tempo gasto com reparações, pintura e peças sobresselentes com base na agenda do fabricante

Tabelas de tarifas, tempo e taxa fixa anexadas ao protocolo.

TEST DRIVE

Durante o test drive, são avaliados os órgãos mecânicos do veículo. As avarias poder-lhe-ão ser cobradas, de acordo com as regras especificadas no protocolo.

Teste ao ralenti – velocidade de engarramento

- Arranque padrão, em todos os cilindros
- Caixa de velocidades automática: verificação de bloqueio na posição “P” numa inclinação e sem arranque com a velocidade engrenada
- Funcionamento regular ao ralenti
- Bloqueio total da esquerda para a direita: transmissão, conjunto do eixo dianteiro, rolamentos, etc.
- Aviso de cinto de segurança colocado
- Som mecânico
- Som ambiente interior
- Funcionamento do sistema de ar condicionado
- Teste do GPS: programação de um destino

Fase de aceleração

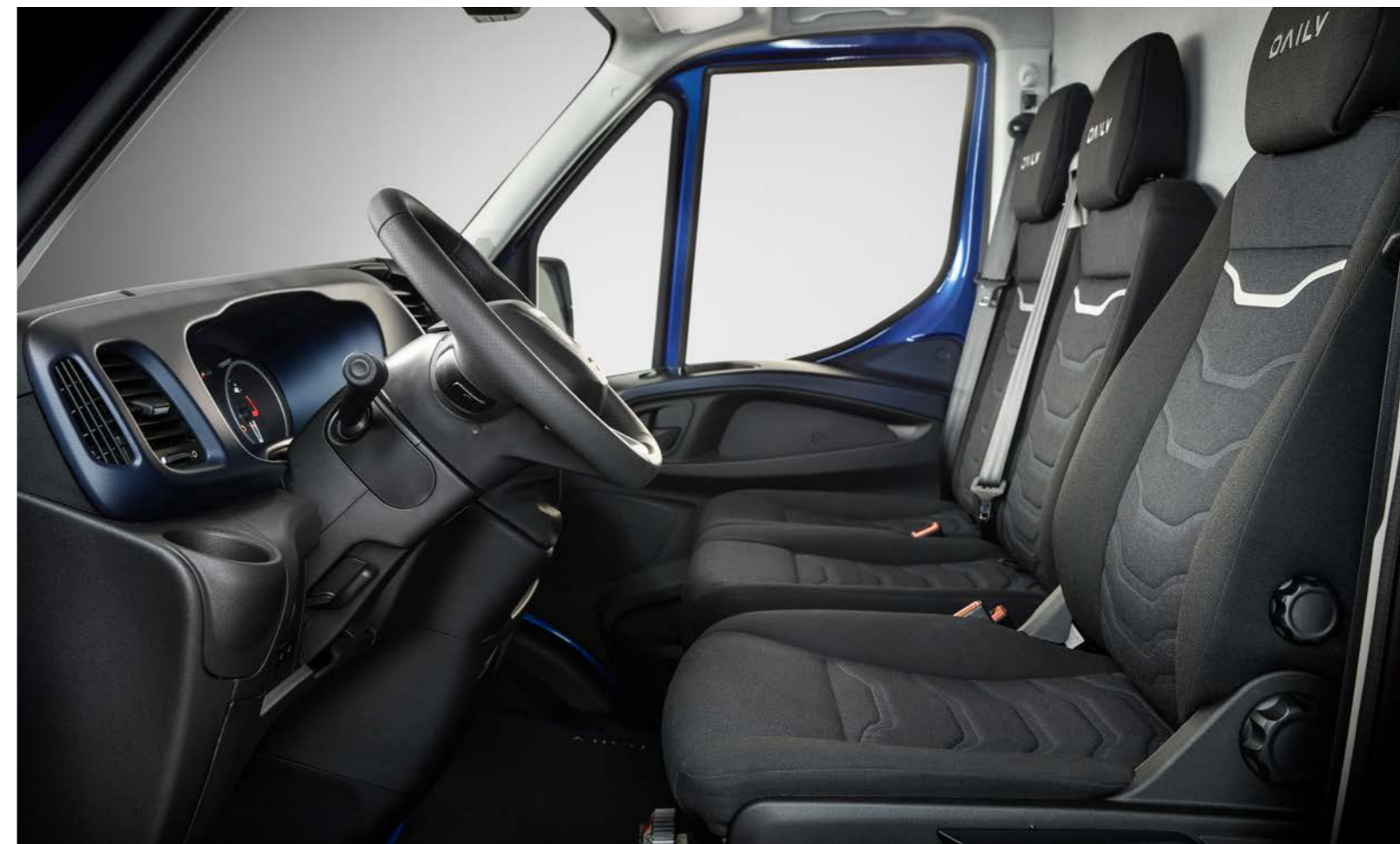
- Aceleração clara: teste de suporte do grupo propulsor (sinobloco do motor), ESP, ASR (se não for possível)
- Funcionamento do sistema de sobrealimentação: Turbocompressor
- Caixa de velocidades: comutação de todas as velocidades (aumento, sem pancada, sincronização rápida)
- Vibrações mecânicas: motor, transmissões, escape, ligações, etc.

Fase de aceleração 50-70 km/h

- Teste dos amortecedores: conjunto de ligações dianteira e traseira em estrada irregular ou retarders
- Ruídos durante a condução: rolamentos, deformação no pneu
- Volante: alinhamento do ponto 0, manutenção e estabilidade direcional - resistência do volante
- Ruídos aerodinâmicos: admissão de ar, sufocante
- Teste de patinagem da embraiagem entre a 4ª e a 5ª ao mudar para velocidades superiores e inferiores
- Teste do GPS - transferência e deslocamento da posição (presença de CDs)

Fase de desaceleração

- Travagem progressiva acionada: eficácia, manutenção em linha, vibrações
- Teste caixa de velocidades: mudar para todas as velocidades inferiores até à 2ª
- Teste de ativação do ABS (velocidade de 15-20 km/h)
- Ventilação do motor (no fim do teste)
- Teste de devolução, parado e a partir do exterior, odores: travões, óleo, escape



PEÇAS VERIFICADAS

Compartmento do motor

- Aspeto geral: fugas de líquido, vestígios de óleo, corrosão, níveis visíveis a olho nu
- Extremidade dos membros longitudinais, membros transversais e elementos do radiador ligados
- Inspeção da extremidade dianteira
- Bateria

Extremidade dianteira

- Alinhamento de peças
- Espaço do tejadilho, cabina sobre o motor
- Para-brisas
- Cobertura
- Conjuntos de iluminação
- Grelha, para-choques dianteiro
- Saia, spoiler

Lado esquerdo: Exterior

- Alinhamento de peças
- Asa dianteira
- Jante e cava da roda dianteira
- Repetidor da asa dianteira
- Retrovisor
- Porta (s)
- Sob o chassis
- Painéis laterais
- Porta deslizante
- Veio
- Jante e cava da roda traseira
- Espaço do tejadilho
- Revestimentos e revestimento do tejadilho
- E qualquer elemento ou peça que seja parte integrante do veículo

Extremidade traseira: portas/porta da bagageira abertas

- Espaço do tejadilho
- Fixação de carga
- Revestimento da porta/tampa da bagageira
- Verificação da abertura de componentes interiores
- Revestimento esquerdo e direito da bagageira
- Revestimento do banco traseiro

- Acessórios em caso de avaria
- Peças removíveis: kit de primeiros socorros, triângulo, coletes, redes porta-bagagens e quaisquer peças associadas ao modelo
- Plataforma de carga
- Painéis laterais
- Revestimento do painel (original, madeira)
- Cava da roda
- Espaço do tejadilho, cabinas sobre o motor: travões, óleo, escape

Extremidade traseira: portas/porta da bagageira fechadas

- Alinhamento de peças
- Tampa/porta da bagageira
- Luz traseira
- Faróis
- Luz e suporte da matrícula
- Para-choques
- Saia traseira
- Escape (deformação)
- Degrau
- Opcional: operação da porta da bagageira

Extremidade traseira: lado direito

- Alinhamento de peças
- Asa dianteira
- Jante e cava da roda dianteira
- Repetidor da asa dianteira
- Retrovisor
- Porta (s)
- Sob o chassis
- Painéis laterais
- Porta deslizante
- Veio
- Jante e cava da roda traseira
- Espaço do tejadilho
- Revestimentos e revestimento do tejadilho
- E qualquer elemento ou peça que seja parte integrante do veículo

Rodas, jantes e roda sobresselente

- Alinhamento de peças
- Asa dianteira
- Jante (jante de aço)
- Tamanho, dimensões, leitura do índice de velocidade do pneu
- Tipo de roda sobresselente
- Leitura do desgaste da banda de rodagem do pneu: central, exterior
- Inspeção da parede lateral do pneu

Bancos dianteiros e traseiros

- Aspeto geral do veículo: cheiro, limpeza, manchas
- Funcionamento de aberturas e bloqueios
- Estado da parte interior das portas e entradas
- Sob o chassis, coberturas da soleira. Vedantes das portas
- Janela, revestimento da porta
- Revestimento do piso

- Funcionamento dos comandos no banco, se presentes
- Cinto de segurança
- Revestimentos dos bancos: banco, encosto e apoio de cabeça
- Retrovisor
- Para-brisas
- Painel de instrumentos e consola
- Espaço do tejadilho, pala do sol, armazenamento no teto
- Fixação de carga

Interior: banco do condutor

- Verificação dos comandos
- Leitura da quilometragem
- Arranque do motor e notificação de quaisquer luzes indicadoras acesas
- Bloqueio total das rodas para inspeção subsequente dos pneus



ÍCONES



PINTURA/REPARAÇÕES

O método de reparação envolve a remoção de mossas e/ou a aplicação de betume e/ou o lixamento e/ou a reparação de plástico e/ou a pintura.



LIMPEZA

Processo químico e mecânico, seco ou húmido dependendo da mancha ou marca de sujidade.



SUBSTITUIÇÃO

As peças estão partidas ou mal reparadas, ou o custo de reparação é superior ao de uma peça sobresselente nova. É necessária uma peça nova.



LEMBRETE





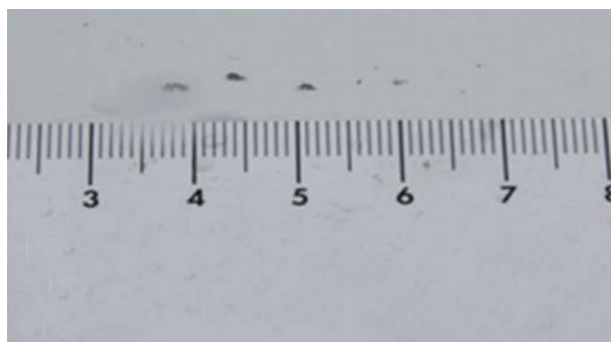
ÍNDICE

APARÊNCIA EXTERIOR DO VEÍCULO	14
COMPARTIMENTO DOS PASSAGEIROS	32
ESTRUTURAS ADICIONAIS	40
DETALHES TÉCNICOS DO VEÍCULO	54
DIVERSOS	62



APARÊNCIA EXTERIOR DO VEÍCULO

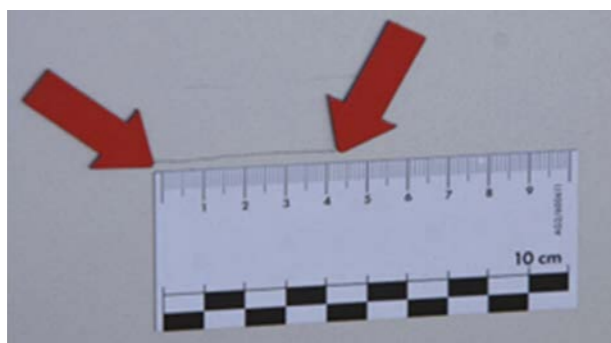
CARROÇARIA E SUPERESTRUTURAS: LASCAS, RISCOS, MOSSAS, DEFEITOS E LIMPEZA



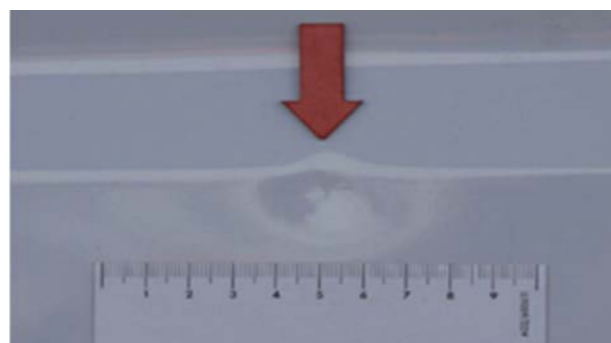
Lasca \leq 5 mm de diâmetro e \leq 20 lascas



Lasca no bordo da porta



Dano passível de polimento ou risco \leq 20 mm



Mossas \leq 20 mm de diâmetro com pintura inalterada, sem danos provocados por granizo e marcas significativas dentro do limite de 5 mossas por painel

OUTROS:

- Pequenos riscos, p. ex., nos bordos das portas
- Pequenos impactos de pedras (sem atravessar a camada de base) na dianteira do veículo
- Danos ligeiros causados pela poluição, que possam ser resolvidos com polimento
- Marcas ligeiras, p. ex., resultantes da lavagem do veículo
- Riscos ligeiros na pintura, nas arestas de carga
- Diferenças ligeiras de cor devido à utilização de diferentes revestimentos ou materiais de base e envelhecimento



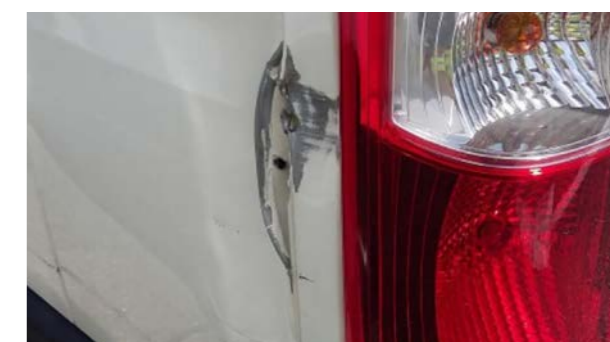
Lasca $>$ 5 mm ou $>$ 20 lascas



Riscos com oxidação, depósitos químicos ou outros que não podem ser limpos




Riscos $>$ 20 mm
Nota: na porta deslizante traseira, não é possível pintar metade do painel

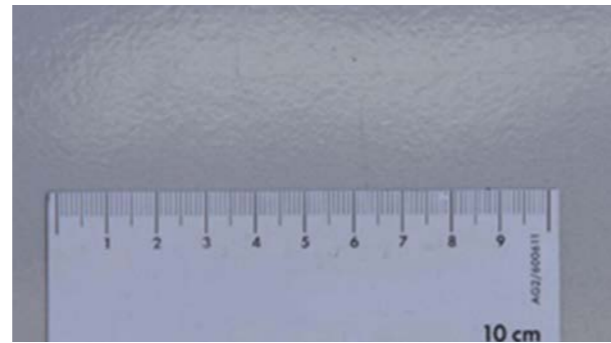



Peças irreparáveis, que excedem uma reparação económica ou peça substituída não conforme

CARROÇARIA E SUPERESTRUTURAS: LASCAS, RISCOS, MOSSAS, DEFEITOS E LIMPEZA




 Mossas > 20 mm de diâmetro, pintura alterada, danos provocados por granizo ou marcas significativas. Nota: possibilidade de reparação inteligente de marcas significativas isoladas, se a pintura não estiver alterada




 Repintado com falha (aparência com buracos).
Pintura demasiado espessa, insuficiente, com inclusão de partículas




 Diferença na tonalidade da cor na sequência de uma reparação. Nota: tolerância aceite associada ao envelhecimento do veículo



 Vestígios de cola. Nota: presença de etiquetas ou graffiti, avaliação em tempo real durante a limpeza e/ou polimento








 Marcas deixadas por publicidade na sequência da descrição da carroçaria.



 Defeito: painel deformado na sequência de reparação



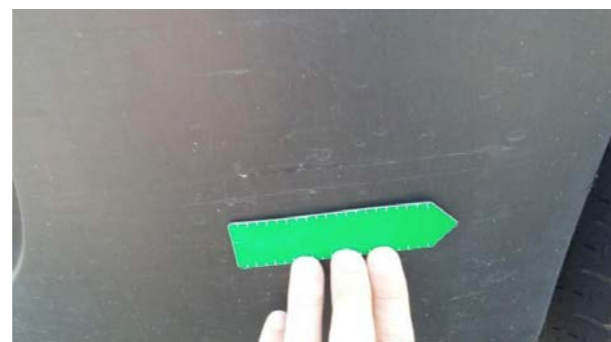
OUTROS:

-  Danos significativos devido a poluição ou depósitos químicos, se for necessário restaurar a pintura
-  Desvios significativos da cor, p. ex., na sequência de retoques na pintura
-  Reparções da pintura pouco profissionais
-  Grandes impactos de pedras (atravessam a camada de base)
-  Remoção de material e/ou deformação da carroçaria e superestruturas

RETROVISORES, ACESSO, PORTAS, PARA-CHOQUES, PROTEÇÕES INFERIORES TRASEIRAS E LATERAIS



Riscos impercetíveis com a unha e superfície $\leq 45 \text{ cm}^2$ (equivalente a um cartão de crédito)



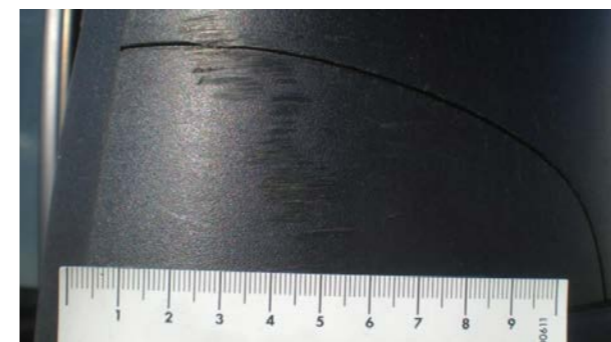
Riscos perceptíveis com a unha ou superfície $\leq 45 \text{ cm}^2$ (equivalente a um cartão de crédito)



Riscos superficiais ligeiros, p. ex., no tampão de abastecimento de combustível, postigos, puxadores das portas, para-choques e revestimentos



Riscos ligeiros na pintura, nas arestas de carga



Riscos perceptíveis com a unha ou superfície $> 45 \text{ cm}^2$ (equivalente a um cartão de crédito)



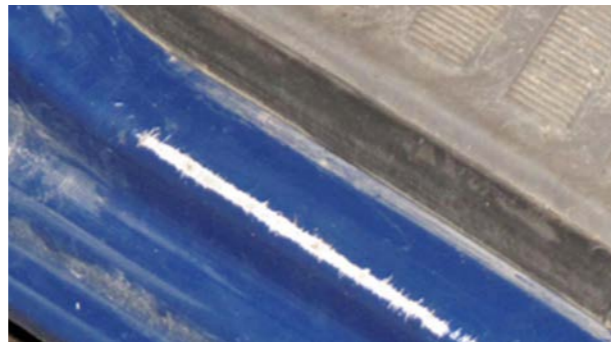
Remoção de material ou deformação com reparação viável ou económica



Remoção de material, peça partida




RETROVISORES, ACESSO, PORTAS, PARA-CHOQUES, PROTEÇÕES INFERIORES TRASEIRAS E LATERAIS



 Riscos perceptíveis com a unha e superfície > 45 cm² (equivalente a um cartão de crédito)



 Partido, remoção de material ou deformação que excede uma reparação económica ou inviável






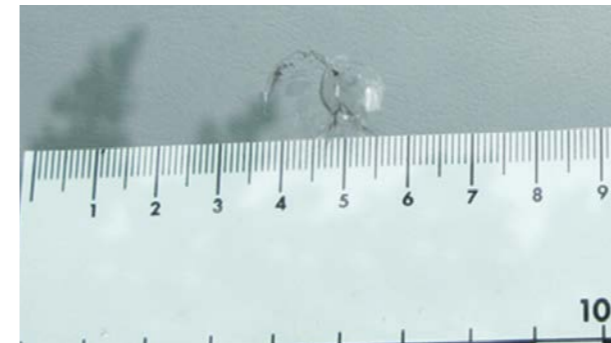
VIDROS E LUZES (LUZES TRASEIRAS E DIANTEIRAS)




Nota: o campo de visão é definido por uma folha de papel A3 posicionada verticalmente no eixo do volante e centrada verticalmente no para-brisas.


OUTROS:

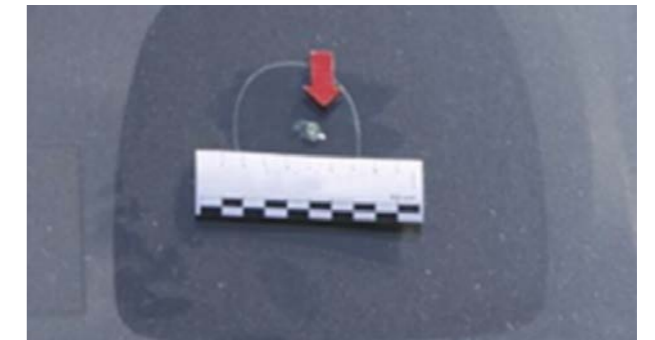
-  Riscos ligeiros nas luzes traseiras
-  Impactos ligeiros de pedras nos faróis
-  Impactos de pedras reparados com profissionalismo, não localizados no campo de visão do condutor




 Lascas ≤ 20 mm, fora do campo de visão e ≤ 3 lascas

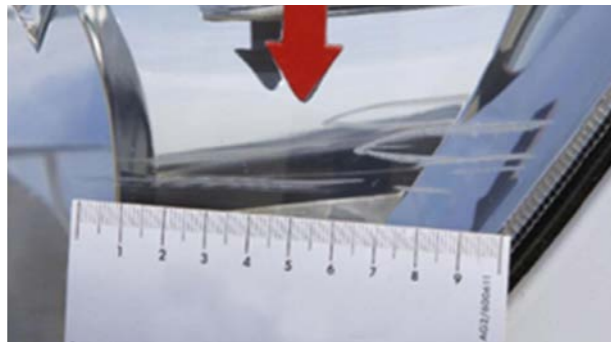


 Risco ligeiro (sem remoção de material), fora do campo de iluminação e luz selada (POLIMENTO)



 Lascas > 20 mm, número > 3 lascas, ou lascas no campo de visão, fissurado, mal montado com defeito, jateado ou riscado
 Nota: se o para-brisas estiver danificado no campo de visão do condutor, é necessário verificar a legislação local.

VIDROS E LUZES (LUZES TRASEIRAS E DIANTEIRAS)



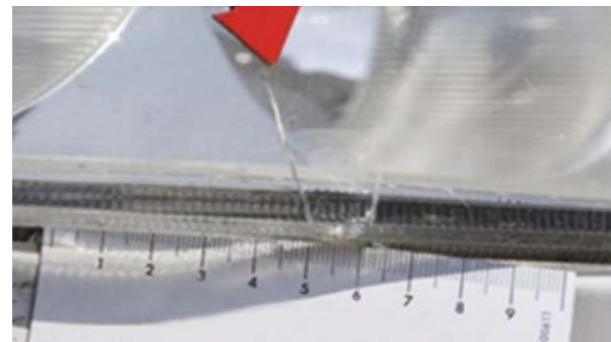
Risco profundo (com remoção de material), fora do campo de iluminação e luz selada



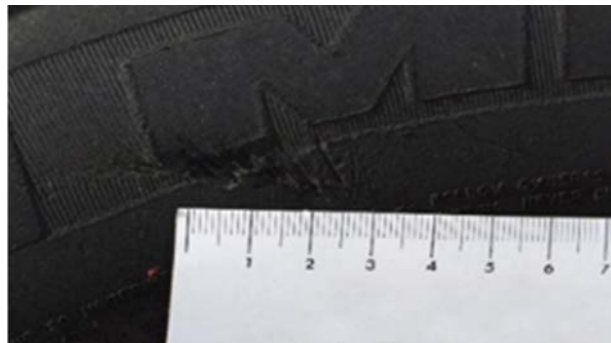
Luzes traseiras e dianteiras partidas



Risco no campo de iluminação, fissura, condensação, partido ou fixação partida



PNEUS, JANTES E TAMPÕES DAS RODAS



Pneus: entalhe \leq 3 mm de profundidade (CONFORME)



Pneus: base da ranhura, profundidade \geq 5 mm (CONFORME)

Nota: o desgaste dos pneus é medido na ranhura mais gasta do pneu.



Jantes e tampões das rodas: múltiplos riscos superficiais com ou sem remoção de material



Pneus: entalhe $>$ 3 mm de profundidade, remoção



Tampões das rodas: deformados, partidos, material ou falta ou removido



Pneus: base da ranhura, profundidade $<$ 5 mm
Nota: o desgaste dos pneus é medido na ranhura mais gasta do pneu.

A marca do pneu não faz parte de uma das marcas de referência abaixo: Michelin, Kleber, Continental, Uniroyal, Bridgestone, Firestone, Goodyear, Dunlop, Pirelli, Yokohama, Hankook.


Presença de pneus de diferentes fabricantes no mesmo eixo

Tamanhos e índices do fabricante não respeitados


Um pneu é recauchutado ou redimensionado


PNEUS, JANTES E TAMPÕES DAS RODAS




 Na jante de aço: bordo de ligação ligeiramente deformado



 Revestimento da jante danificado, jante não conforme. Avaliação de uma verificação dimensional para verificar o estado seguro do veículo

 Fissuras, deformações, perda significativa de material, danos significativos na pintura das jantes

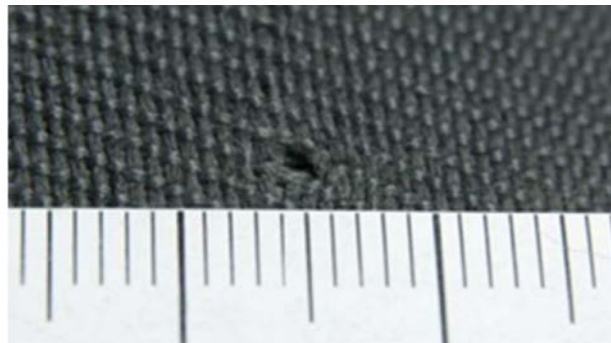
 Corrosão significativa nas jantes e pneus com perfil todo o terreno ou de inverno





COMPARTIMENTO DOS PASSAGEIROS

ESTOFOS, COBERTURAS DO PISO, TAMPAS, REVESTIMENTOS E ESPAÇO DO TEJADILHO



Queimadura ≤ 3 mm e sem perfuração da tampa

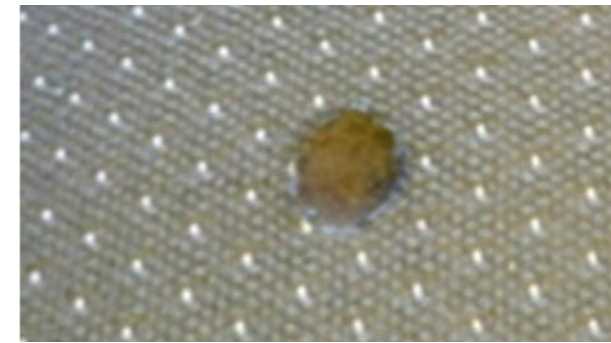


Sujidade ligeira pode ser removida através de uma limpeza química realizada por um profissional



Descoloração ligeira devido aos raios de sol

Revestimento da parede interna rasgado atrás do banco do condutor



Queimadura > 3 mm, perfuração ou rasgo na tampa, sem deterioração da espuma



Falta da espuma ou estrutura partida




Perfuração de revestimentos de plástico duro.




Revestimento de tecido: rasgo, orifício > 5 mm, marcas indeléveis

ESTOFOS, COBERTURAS DO PISO, TAMPAS, REVESTIMENTOS E ESPAÇO DO TEJADILHO



 Sujeidade significativa, manchas e cheiros que necessitem de uma limpeza química realizada por um profissional.



 Equipamento ou revestimentos em falta



PAINEL DE INSTRUMENTOS, VOLANTE, INSTRUMENTOS, SISTEMAS DE COMANDO, AQUECIMENTO, VENTILAÇÃO, AR CONDICIONADO, AR CONDICIONADO INDEPENDENTE, AQUECIMENTO ADICIONAL



Sinais de desgaste no painel de instrumentos e no volante



Descoloração ligeira devido aos raios de sol

Sujidade ligeira que possa ser removida através de uma limpeza química realizada por um profissional



Peças de comando, peças do banco ou do revestimento em falta, partidas ou perfuradas

Sistemas, cinto de segurança, comando do banco, displays e visores não funcionam



Riscos no painel de instrumentos combinado e outros danos visuais ou orifícios no campo de visão



Sujidade significativa, manchas e cheiros que necessitem de uma limpeza química realizada por um profissional.

OUTROS:

Sinais de carbonização

Descoloração significativa

Filtros entupidos

Cobertura do volante danificada

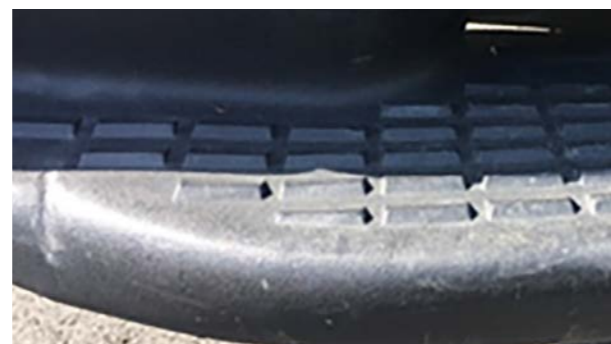


ESTRUTURAS ADICIONAIS

FURGÕES



Plataformas traseiras: ligeira deformação



Proteções internas de madeira: pequenos impactos



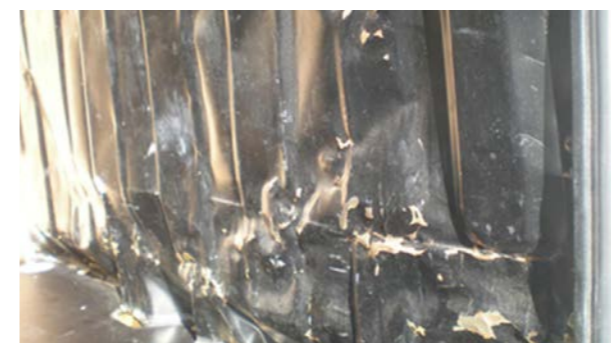
Deformações internas: ligeira deformação sem perfurações ou cortes, tempo de reparação ≤ 3 h



Plataformas traseiras: deformações dentro da reparação económica



Plataformas traseiras: deformações fora da reparação económica



Deformações internas: deformação significativa, tempo de reparação > 3 h, perfurações, cortes



Deformações internas: perfurações, cortes, deformações que excedem a reparação económica. Desnaturação e depósito incorrigível (pó, tinta, etc.) (Cava da roda não recuperável se o tempo de reparação for < 3h)



Proteções internas de madeira: impactos, painel rasgado, painel em falta (excluindo os painéis superiores das portas)

20 M3 SOB O CHASSIS



Cabina sobre o motor e defletor: risco ligeiro ao manter a aparência do veículo



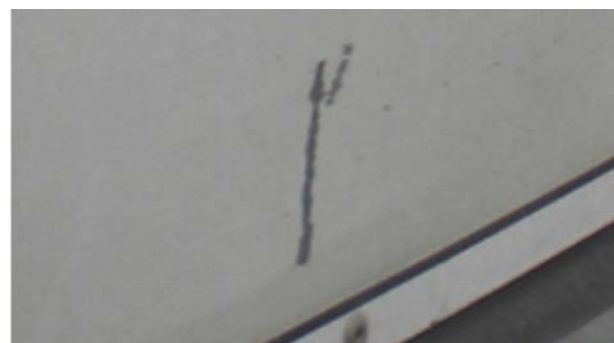
Painéis laterais: risco ligeiro com remoção de material ≤ 20 cm



Perfis laterais sob o chassis: risco ligeiro



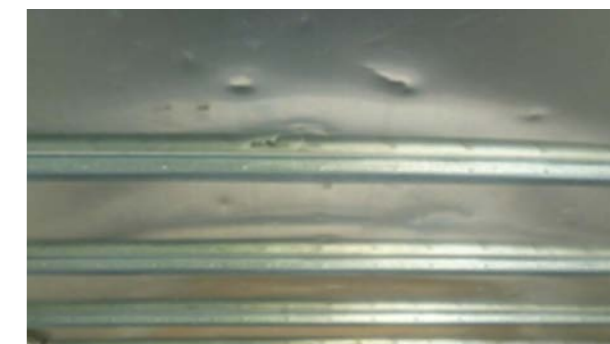
Suportes para bicicletas: risco ligeiro



Portas laterais e traseiras: ligeira deformação: tempo de reparação ≤ 1 h



Pavimentos: ligeira deformação, desgaste superficial



Espaço do tejadilho: ligeira deformação ao manter a aparência do veículo



Estofos e hastes: tapete rasgado ou desengatado

20 M3 SOB O CHASSIS



Cabina sobre o motor e defletor: dentro da reparação económica



Cabina sobre o motor e defletor: fissura significativa, peça em falta ou que excede a reparação económica



Painéis laterais: risco com remoção de material ≥ 20 cm dentro da reparação económica. Opção de pintar metade do painel



Painéis laterais de madeira: suporte de madeira danificado ≥ 20 cm



Perfis laterais sob o chassis: deformações dentro da reparação económica



Painéis laterais em fibra: deformação na parte inferior, comprimento > 1 m
Nota: a substituição do painel dianteiro sob o chassis requer a remoção da parte inferior.



Perfis laterais sob o chassis: deformações excedem a reparação económica, perfurações, remoção de uma secção do perfil



Suportes para bicicletas: deformação dentro da reparação económica



Taipal de carregamento: deformações da plataforma dentro da reparação económica



Suportes para bicicletas: deformação que excedem a reparação económica



20 M3 SOB O CHASSIS



↻ Taipal de carregamento: deformações da plataforma excedem a reparação económica, revestimento partido ou incompleto



🔧 Portas laterais e traseiras: deformação significativa: tempo de reparação > 1 h dentro da reparação económica, fecho não selado



↻ Portas laterais e traseiras: portas dobradas nos pontos de fixação das dobradiças, partidas, perfuradas ou excedem a reparação económica

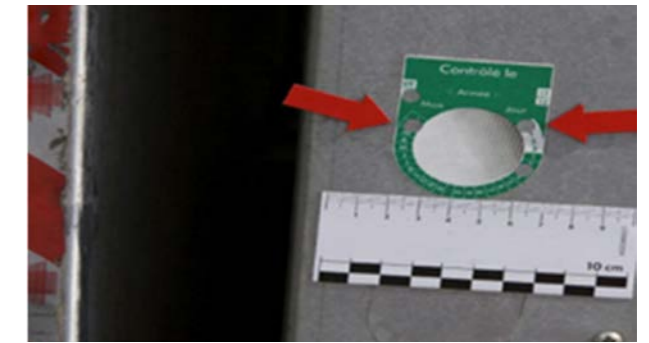


🔧 Pavimentos: deformações ou perfurações dentro da reparação económica

↻ Deformações ou perfurações que excedem a reparação económica. Opção de substituir o pavimento por secção



🔧 Espaço do tejadilho: perfurado ou rasgado dentro da reparação económica



🔧 Taipal de carregamento: datas de verificação expiradas



↻ Espaço do tejadilho: estrutura danificada, fora da reparação económica




🔧 Estofos e hastes: hastes e estofos deformados dentro da reparação económica



↻ Estofos e hastes: hastes, fixações, estofos em falta ou deformados excedem a reparação económica


TREMONHAS




 Riscos ligeiros, deformações do rail com um tempo de reparação $\leq 0,5$ h



 Riscos > 20 cm


 Deformações no rail com um tempo de reparação $> 0,5$ h dentro da reparação económica



 Deformações nos rails não excedem a reparação económica, fecho não possível ou não à prova de areia







 Vestígios de betão ou produto químico cobrindo $\geq 1/4$ da superfície da tremonha














 Vestígios de betão ou produto químico na parte de trás da cabina

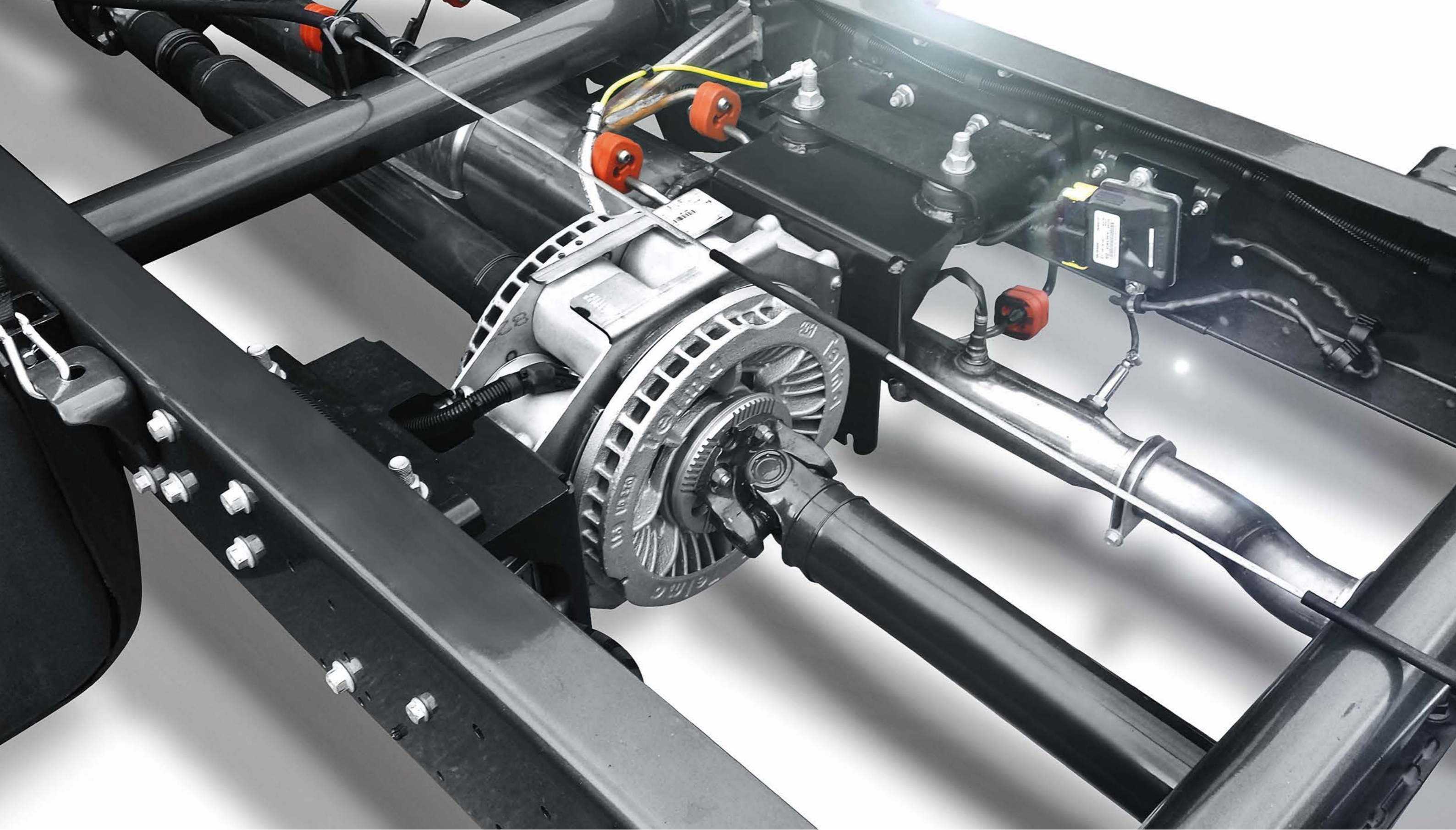
LONAS



-  Riscos ligeiros na superfície (podem ser removidos com a limpeza)
-  Danos ligeiros devido a poluição
-  Marcas ligeiras, p. ex., resultantes da lavagem do veículo
-  Diferenças ligeiras de cor devido à utilização de diferentes revestimentos ou materiais de base e envelhecimento



-   Riscos profundos atravessam o tecido
-   Riscos com abrasão significativa
-   Danos significativos devido a poluição
-   Marcas de descoloração
-   Reparações pouco profissionais
-   Rasgos na lona, olhais ou ganchos
-  Resíduos de adesivos ou adesivos de publicidade, resíduos de cola

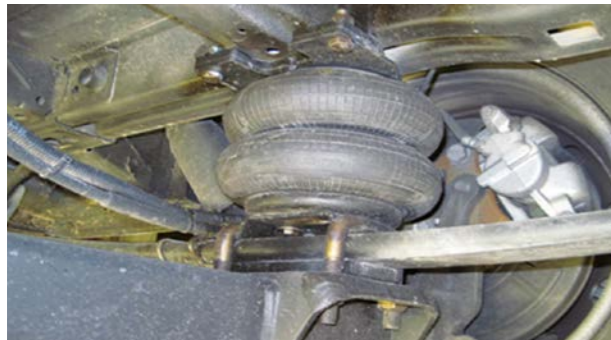


DETALHES TÉCNICOS DO VEÍCULO

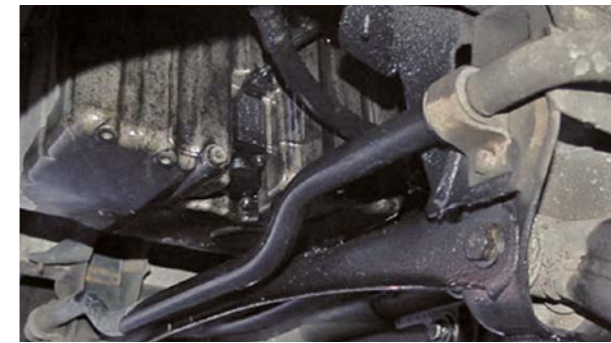
CORRENTE DE TRANSMISSÃO, DIREÇÃO, CHASSIS, SUSPENSÃO, ÓRGÃOS, ÓRGÃOS ADICIONAIS



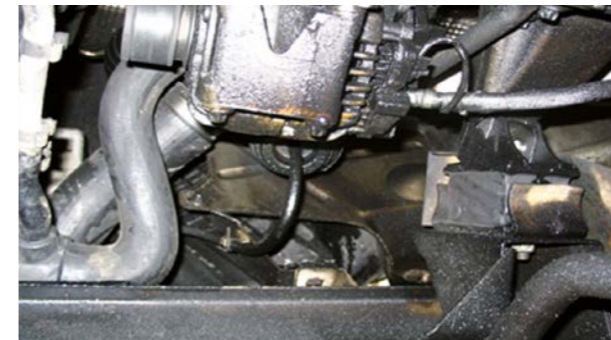
Sinais de desgaste que não afetam a segurança rodoviária



Ligeiros vestígios de óleo (sem gotejamento)



Todas as fugas do motor, caixa de velocidades e diferencial, suspensão hidráulica e amortecedores



Fugas da caixa da direção e bomba da direção assistida

OUTROS:

Fissuras nos foles da suspensão e foles do veio da transmissão

Molas partidas

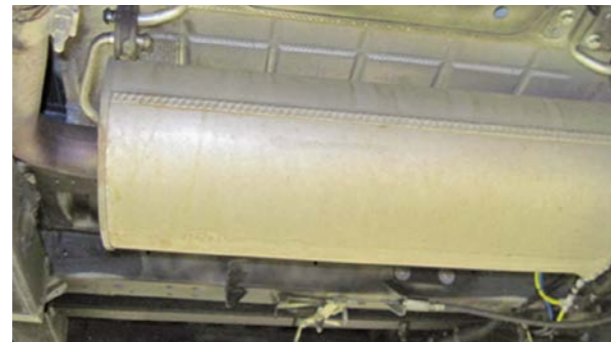
Todos os sinais de desgaste podem ser detetados através de uma verificação visual e não afetam a segurança rodoviária

Peças para eixos, suspensão e chassis danificadas por choques

Barras de direção/braços transversais gastos, etc.

Ruídos estranhos provenientes do motor, caixa de velocidades, diferencial e corrente de transmissão

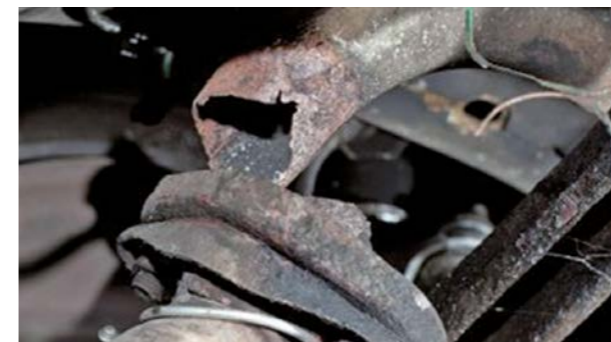
SISTEMA DE ESCAPE



Estado em conformidade com a inspeção técnica



- Presença de fugas
- Ferrugem



- Danos devido a choques externos
- Equipamento em falta, p. ex., saídas de escape rasgadas ou deformadas

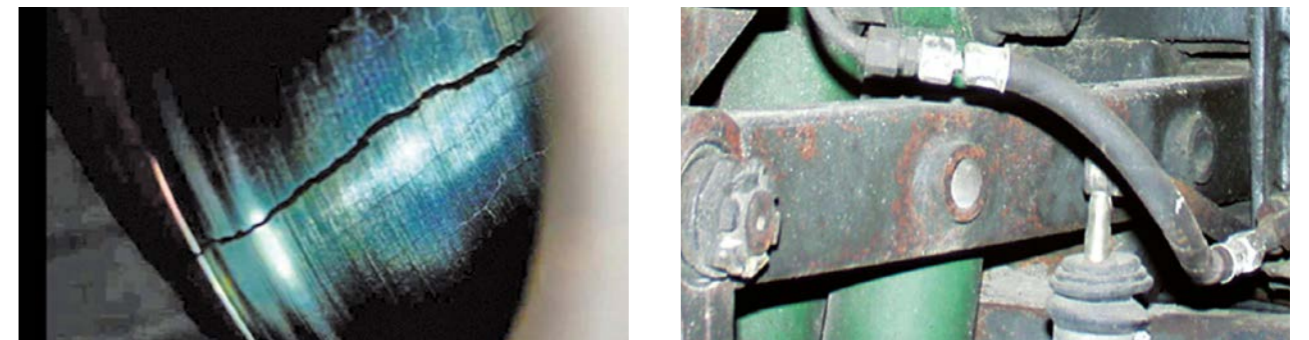
SISTEMA DE TRAVAGEM



Estado normal e em conformidade com a idade e a quilometragem do veículo



Discos de travão enferrujados, moídos, gastos



Não está em conformidade com o código da estrada e não é válido durante a verificação técnica

OUTROS:

- Guarnições de travão gastas
- Tubos dos travões porosos
- Mudança para funcionamento
- Danos devido a estacionamento prolongado

DOCUMENTAÇÃO E EQUIPAMENTO PADRÃO, MANUTENÇÃO, REVISÕES



Para evitar todas as taxas e custos adicionais, antes de devolver o veículo, verifique se todas as peças e documentos pertencentes ao veículo estão presentes. Para o efeito, pode utilizar a seguinte lista:

- ✓ Manual de manutenção
- ✓ Manual de bordo/manual de operação
- ✓ Certificado de registo
- ✓ Roda sobresselente ou compressor e produto de enchimento
- ✓ Kit de ferramentas
- ✓ Dispositivo de engate do taipal de carregamento
- ✓ CD/DVD de navegação
- ✓ Cartão de código do rádio
- ✓ Chave e chave suplente
- ✓ Controlo remoto com chave
- ✓ Triângulo de sinalização
- ✓ Colete de alta visibilidade
- ✓ Divisória da bagageira
- ✓ Coberturas dos bancos
- ✓ Validade do frigorífico
- ✓ Verificação da porta da bagageira
- ✓ Verificação técnica sob validade

PERGUNTAS FREQUENTES

1. O que é o processo de devolução de veículos?

Será contactado por carta ou e-mail três meses antes da expiração do seu contrato, para o recordar das regras de devolução do veículo e para lhe dar tempo para preparar o veículo em conformidade com o contrato.

É necessário organizar uma inspeção entre si e a OK TRUCKS nas duas semanas anteriores ao fim do seu contrato; o protocolo será detalhado abaixo. A pedido ou em caso de devolução de volume (p. ex., > 20 unidades), é necessário organizar uma inspeção preliminar nas quatro semanas anteriores ao fim do seu contrato.

O cálculo dos danos será efetuado por terceiros.

Local de devolução: o veículo deve ser devolvido ao local definido, de acordo com as condições de devolução.

2. O que devo fazer se estiver interessado em prorrogar o contrato ou em comprar o meu veículo?

Se estiver interessado em prorrogar o seu contrato atual ou em comprar o veículo, contacte a IVECO ou o seu concessionário nos três a seis meses anteriores à data de expiração do seu contrato. Se um contrato for prorrogado, o seu ponto de contacto comercial solicitar-lhe-á o período e a quilometragem, para calcular a extensão da oferta.

3. Quando tenho de devolver o meu veículo?

Na data acordada com a IVECO ou mais tarde, durante o último dia do contrato, em conformidade com as condições de devolução.

4. O que acontece se eu devolver o meu veículo após a data de expiração do contrato?

Se o veículo for devolvido após a data indicada no contrato, serão aplicados custos.

5. O que acontece se o meu veículo não estiver em conformidade com as condições de devolução?

Serão aplicados custos para os trabalhos de reparação necessários para assegurar a satisfação das condições de devolução, a menos que o nível de danos seja superior ao limite autorizado e indicado no acordo de recompra.

6. O que acontece se eu não concordar com as reparações que me estão a ser cobradas?

A avaliação realizada por um perito independente é definitiva; se não concordar com ela, pode solicitar a sua própria avaliação a um perito independente, às suas próprias custas.

OPÇÕES DE CONTRATO

EXTENSÕES DE CONTRATO

Se pretender prorrogar o seu contrato, contacte o centro OK TRUCKS da sua região ou peça para falar com o departamento de veículos usados.

DEVOLUÇÃO DE VEÍCULOS

Se não recebermos um pedido de extensão do seu contrato, assumiremos que os produtos ser-nos-ão devolvidos na data de fim do seu contrato, previamente acordada.

Este catálogo de danos está disponível e pode ser consultado em www.oktrucks.pt

NOTAS

NOTAS

NOTAS

NOTAS



www.oktrucks.pt

IVECO

O seu parceiro no transporte sustentável

OK TRUCKS

PRE-OWNED VEHICLES CERTIFIED BY IVECO