



## RETURGUIDE

**OK TRUCKS**  
PRE-OWNED VEHICLES CERTIFIED BY **IVECO**

**IVECO**  
Your partner for sustainable transport



## FÖRORD

Bästa kund,

Denna skadekatalog syftar till att förbereda dig för att returnera din IVECO-lastbil när din användningsperiod upphör.

Det returnerade fordonet måste överensstämma med dess ursprungliga beskrivning, särskilt när det gäller extra tillval, tillbehör och utrustning. Vidare får fordonet endast förses med delar som rekommenderas av tillverkaren.

De givna exemplen visar inte bara de vanligaste slitagespår som orsakas av normal fordonsanvändning, utan även de vanligaste försämringstyperna på grund av felaktig användning.

Slitagespår som åtföljs av en grön symbol på de följande sidorna leder, i princip inte, till några avgifter och extra kostnader under kontraktsavslutet.

Oacceptabel skada är markerad med en röd symbol. All skada finns detaljerad i en utvärderingsrapport beställd av Iveco och genomförs under en bedömning för alla returfordon. Utvärderingskriterierna för skador är baserade på detta dokument.

Denna skadekatalog finns tillgänglig på [www.oktrucks.se](http://www.oktrucks.se). Vi hoppas att vi kan arbeta förtroligt tillsammans och önskar dig en säker resa!

**Ditt IVECO-team**

## RETURVILLKOR

### RETURPLATS

Fordon returneras till lagringsinhägnader som anges i protokollet undertecknat mellan parterna. Överlåtarens transportör måste följa lagerhållarens lagringsregler.

### FORDONETS ALLMÄNNA TILLSTÅND

Varje fordon måste returneras i följande skick:

- Vara i funktionsdugligt skick, röda felfunktionskontrollampor för huvudfordonsartiklarna är av (orange färgade kontrollampor ej inkluderade)
- Ha tillräckligt med bränsle, bränslekontrollampen är av
- Vara användbar för fullständig säkerhet för vägkörning, säkerhetsanordningarna bör vara i perfekt skick (t.ex. inga felaktiga bromsar, däck som slitits ned till stommen)
- Revideras enligt de underhållsvillkor som anges av tillverkaren
- Vara ren på utsidan och insidan för att eventuella restaureringsavgifter ska kunna utvärderas
- Öppningarna måste vara helt förseglade så att fordonet är vattentätt
- Strukturen måste vara fri från skada (sidokjol och bakre stänkskydd intakta, takpanelens utrymme), den får inte ha utsatts för någon strukturell omställning eller en VE-ranking
- Har alla originaltillbehör och funktioner vid retur, efterföljande återmontering av avlägsnbara delar kan vägras av protokollet
- Endast delar som rekommenderas av tillverkaren
- Fordonet får inte ha varit föremål för en stöldrapport
- Däckmonteringen måste uppfylla tillverkarens standarder

Vid misslyckande med att tillämpa eller motivera detta kan fordonet tillbakavisas och/eller avgifter debiteras utifrån villkoren i protokollet som undertecknats mellan parterna.

## FORDONSUNDERSÖKNING

### IDENTIFIERING

Fordonet identifieras genom att modellen, chassinumret (hela VIN-koden), serienumret och körsträcka avläses. Ytterligare information om förekomsten av följande delar:

- Tillbehör och avtagbara delar beroende på fordonets yta eller modell.  
Exempel: Extra säten, mattor, lastskydd, nät, vindskydd, etc.
- Reservhjul och verktyg för att byta/återmontera hjul.  
Exempel: Domkraft, verktygssats, reparationsset eller pumpsats och allt som levererats med fordonet.
- Avtagbara delar för fordonets vägledning/video/ljuddfunktioner.  
Exempel: SD-kort, CD-ROM, telefon och allt som anges levererats med fordonet ursprungligen returneras med fordonet.
- Reservnycklar och fordonets kort.
- Användarmanualer och servicehäfte.

Förfarandet för retur av vissa ovan nämnda delar beskrivs i protokollet som är undertecknat mellan parterna. Utvärderaren kommer att ta hänsyn till dessa funktioner vid fordonskontrollen, liksom back office kostnadsavdelningen vid utvärderingen.



## TEKNIKERUPPGIFTER

Inspektionen som utförs på fordonets karosseri är statisk. Den äger rum i lagringsanläggningen på de villkor som parterna ställt.

Teknikern identifierar skadan med ett lågvinklat ljus. Inspektören identifierar deformationer, defekter, repor, fördjupningar, flagor, korrosion, saknade och trasiga delar samt inställningsfel. För lätta kommersiella fordon (LCV): Skadan som nämns är den som är synlig framifrån.



## TYP AV SKADA DETEKTERAD

Den detekterade skadan anmärks beroende på dess natur: Flagor, repor, fördjupningar, trasig del, saknad del, defekt, etc.

## BESKRIVNING AV DETEKTERAD SKADA

Skadan detekteras och beskrivs beroende på storlek och antal. Den kan utvärderas, noteras som en anmärkning, eller inte noteras beroende på kriterierna nedan.

## REPARATIONSTYP

- Fasta timpriser: Rengöring, tömning, SR-reparation, polering etc.
- Tiden som läggs på karosseriet beror på skadans omfattning och de metoder som valts
- Tiden som läggs på reparationer, lackning och reservdelar baseras på tillverkarens schema

Fast avgift, tid och pristabeller bifogas med protokollet.

## TESTKÖRNING

Under testkörningen bedöms fordonets mekaniska organ. Du kan debiteras för funktionsfel, enligt de regler som anges i protokollet.

## Test på tomgång - Trafikstockningshastighet

- Standardstart, på alla cylindrar
- Automatväxel: Låsningkontroll i läge "P" i en sluttning och ingen start med växel isatt
- Vanlig drift vid tomgång
- Fullständig spärr från vänster till höger: Växellåda, framaxelmontering, lager, etc.
- Varning för ej fastspänt säkerhetsbälte
- Mekaniskt ljud
- Omgivande internt ljud
- Luftkonditioneringssystemets drift
- GPS-test: Programmering av destination

## Accelerationsfas

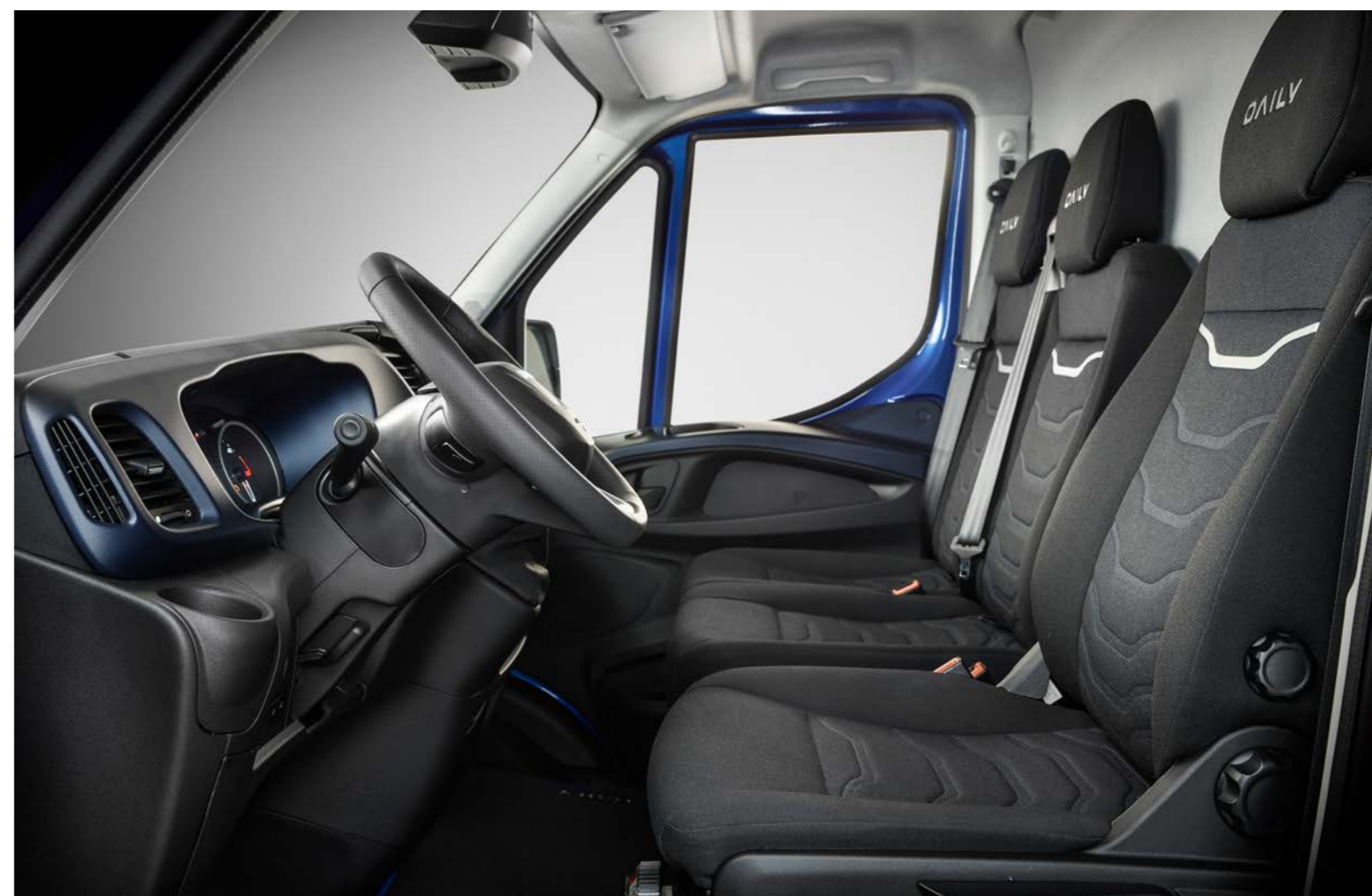
- Klar acceleration Stöd test av drivlina (motor silentblock), ESP, ASR (om inte möjligt)
- Drift av överladdningssystem: Turbo - Kompressor
- Växellåda: Omkoppling av alla växlar (ökning, ingen knackning, snabb synkronisering)
- Mekaniska vibrationer: Motor, transmissioner, avgassystem, kopplingar, etc.

## Accelerationsfas 50-70 km/h

- Dämpartest: Fram- och bakkopplingsmontering på ojämna vägar eller retarder
- Buller under körning: Lager, deformation däck
- Ratt: Punkt 0-inställning, underhåll och riktningstabilitet - rattmotstånd
- Aerodynamiskt buller: Luftintag, kvalmigt
- Test för slirande koppling mellan 4:e och 5:e när du växlar upp och ner
- GPS-test - överföring och scrolling för positionen (förekomst av CD-skivor)

## Fartminskningsfas

- Progressiv bromsning nedtryckt: Effektivitet, underhåll i linje, vibrationer
- Test av växellåda: Byt alla växlar ner till 2:a
- ABS-aktiveringstest (hastighet på 15-20 KM/H)
- Motorventilation (vid testets slut)
- Test för återvändning, vid stopp och från utsidan, lukter: Bromsar, olja, avgaser



## DELAR KONTROLLERADE

### Motorrum

- Allmänt tillstånd: Vätskeläckage, spår av olja, korrosion, nivåer synliga för ögat,
- Slutet av longitudinella delar, kylarens tvärbalk och anslutna artiklar
- Undersökning av främre delen
- Batteri

### Främre del

- Inställning av delar
- Takpanel, cabover
- Vindruta
- Skydd
- Belysning
- Kylargrill, främre stötfångare
- Kjol, spoiler

### Vänster sida: Exteriör

- Inställning av delar
- Främre stänkskydd
- Främre skärmkant och beläggning
- Främre stänkskydd repeater
- Backspegel
- Dörr(ar)
- Bottenplatta
- Sidoinstrumentpanel
- Skjutdörrar
- Axel
- Bakre skärmkant och beläggning
- Takpanel
- Beläggningar och takpanelklädsel
- Och varje artikel eller del som är en integrerad del av fordonet

### Bakre del: Dörrar/baklucka öppen

- Takpanel,
- Laststopp
- Bakluckans/bagageluckans klädsel
- Kontrollera interiörens öppningsutrymmen
- Bagageluckans klädsel vänster och höger
- Baksätets klädsel
- Tillbehör för motorstopp
- Löstagbara delar: Första hjälpen-låda, triangel, jackor, nät

för bagagelucka och alla delar som hör till modellen

- Lastplan
- Sidoinstrumentpanel
- Panel (original, trä)
- Skärmkant
- Takpanel, cabover: Bromsar, olja, avgaser

### Bakre del Dörrar/baklucka stängd

- Inställning av delar
- Baklucka/Bagagelucka
- Baklampa
- Strålkastare
- Plåtbelysning och stöd
- Stötfångare
- Bakkjol
- Avgas (deformation)
- Ramp
- Tillval: Bakluckans drift

### Bakre del: Höger sida

- Inställning av delar
- Främre stänkskydd
- Främre skärmkant och beläggning
- Främre stänkskydd repeater
- Backspegel
- Dörr(ar)
- Bottenplatta
- Sidoinstrumentpanel
- Skjutdörrar
- Axel
- Bakre skärmkant och beläggning
- Takpanel
- Beläggningar och takpanelklädsel
- Och varje artikel eller del som är en integrerad del av fordonet

### Hjul, fälgar och reservhjul

- Inställning av delar
- Främre stänkskydd
- Beläggning (stålfälg)
- Storlek, mått, däck  
Hastighetsindexmätning
- Typ av reservhjul
- Mätning av däckets slitbana:  
Mitten, exteriör
- Undersökning av däckets sidovägg

### Fram- och baksäten

- Fordonets allmänna tillstånd: Lukt, renlighet, fläckar
- Funktion för öppningar och spärrhakar
- Skicket på dörrrens insida och ingångspunkt
- Bottenplatta, tröskelskydd. Dörr packningar
- Fönster, dörrbeläggning
- Golvbeläggning
- Drift av säteskontroller, förekommande fall
- Säkerhetsbälte
- Sätesklädsel: Säte, ryggstöd och huvudstöd
- Backspegel
- Vindruta
- Instrumentpanel och konsol
- Takpanel, solskydd, taklagring
- Laststopp

### Interiör: Förarsäte

- Kontroll av kontrollerna
- Avläsning av körsträcka
- Motorstart och anmälan om tända kontrollampor
- Fullständig hjullåsning för ytterligare undersökning av däck



# SYMBOLER



## LACKERING/REPARATIONER



Reparationsmetoden innebär borttagning av bucklor och/eller applicering av mastix och/eller slipning och/eller plastreparation och/eller lackering.



## RENGÖRING

Kemisk och mekanisk process, torr eller våt beroende på fläcken eller det smutsiga märket.



## BYTE

Delarna är trasiga eller dåligt reparerade eller reparationskostnaden är högre än en ny reservdel. En ny del behövs.



## MEMO





## INNEHÅLL

---

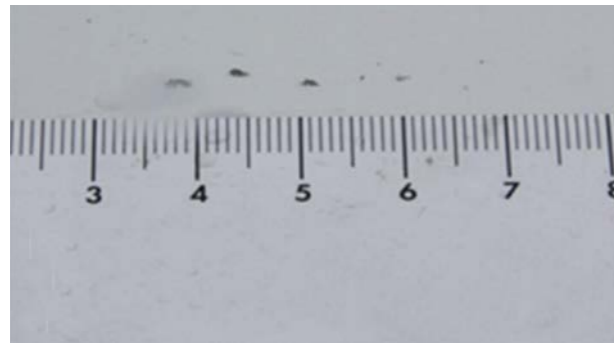
FORDONETS YTTRE TILLSTÅND	14
PASSAGERARUTRYMMET	32
YTTERLIGARE STRUKTURER	40
FORDONETS TEKNISKA DETALJER	54
ANNAT	62



## FORDONETS YTTRE TILLSTÅND



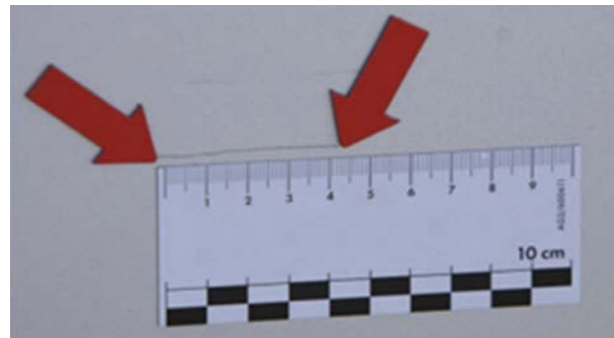
## KAROSSERI OCH TILLÄGG: FLAGOR, REPOR, FÖRDJUPNINGAR, DEFEKTER OCH RENGÖRING



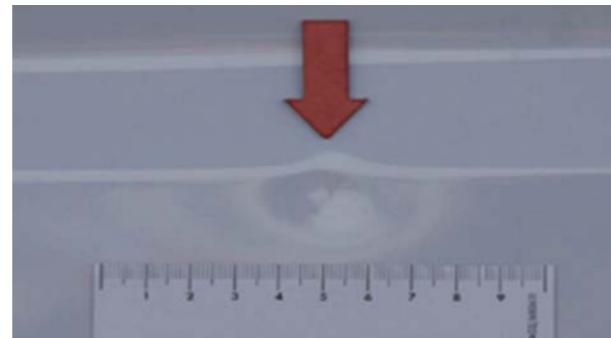
Flaga  $\leq$  5 mm i diameter och  $\leq$  20 flagor



Flaga på dörrkanten



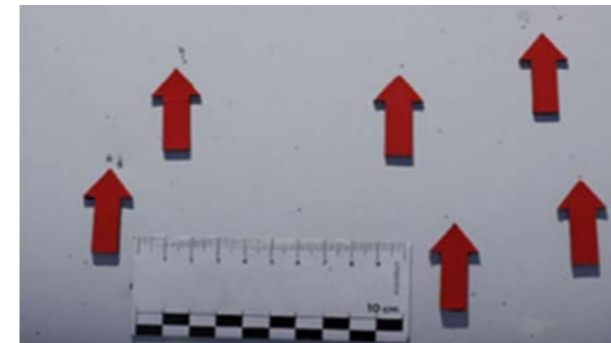
Polerbar skada eller repa  $\leq$  20 mm



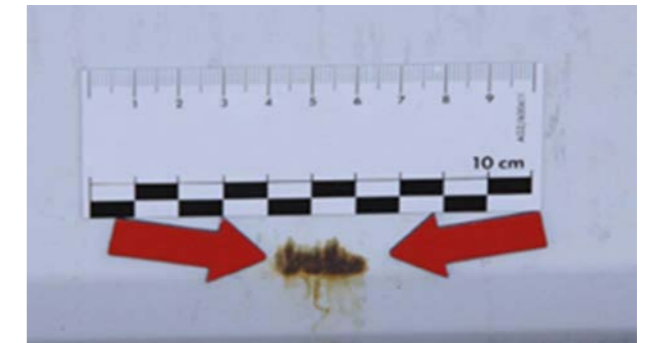
Fördjupningar  $\leq$  20 mm i diameter med oförändrad färg, inga hagelskador och signifikanta märken inom gränsen på 5 fördjupningar per panel

### ANNAT:

- Små rispor, t.ex. på dörrkanterna
- Små stenskott (ingen genom baslacket) på fordonets framsida
- Lätt föroreningskada, kan lösas med polering
- Svaga märken, t.ex. från biltvätt
- Svaga repor i lacken vid lastkanterna
- Små färgskillnader på grund av användningen av olika beläggningar eller basmaterial och åldrande



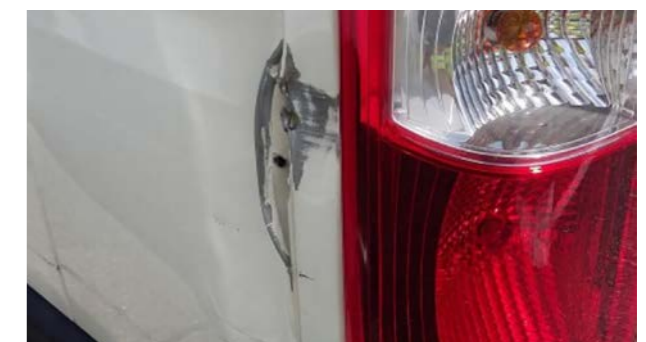
Flaga  $>$  5 mm eller  $>$  20 flagor



Repor med oxidering, kemisk deponering eller annat som inte kan rengöras




Repor  $>$  20 mm  
OBS: På den bakre svängdörren är det inte möjligt att lacka per halvpanel

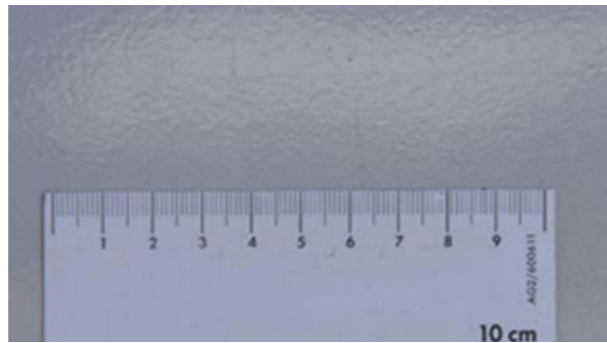



Reparerbara delar bortom ekonomisk reparation eller icke-överensstämmande utbytt del

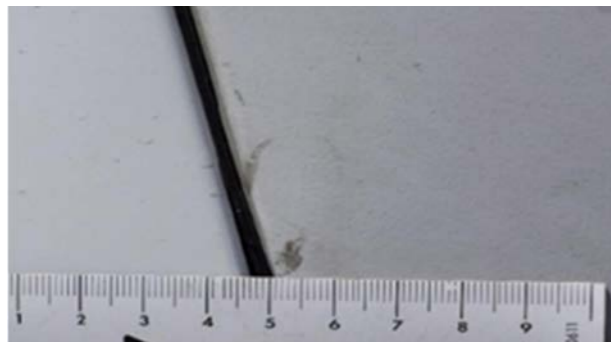
## KAROSSERI OCH TILLÄGG: FLAGOR, REPOR, FÖRDJUPNINGAR, DEFEKTER OCH RENGÖRING




 Fördjupningar > 20 mm i diameter, färgförändring, hagelskada eller betydande märken  
OBS: Smart reparation möjlig på isolerade, signifikanta märken om färg inte ändrats




 Omlackerat med fel (gropar syns). Lack för tjockt, otillräckligt, med partiklar



 Nyansskillnad efter reparation  
OBS: Tolerans accepterad, kopplad till fordonets åldrande




 Spår av lim. OBS: Förekomst av klotter eller graffiti, värdering i realtid under rengöring och/eller polering








 Märken efter reklamannonser enligt karosseribeskrivningen.



 Defekt: Deformerad panel efter reparation



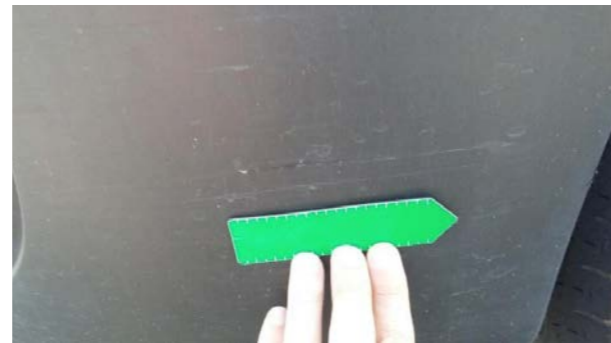
### ANNAT:

-  Betydande skador på grund av förorening eller kemiska avlagringar, om det är nödvändigt att återställa lacket
-  Betydande färgavvikelser, t.ex. efter omlackeringar
-  Oprofessionella lackreparationer
-  Stora stenskott (igenom baslacket)
-  Borttagning av material och/eller deformation av karosseriet och tillägg

## YTTERBACKSPEGLAR, INGÅNG, DÖRRAR; STÖTFÅNGARE, BAK- OCH SIDOBOTTENSKYDD



Repor som inte kan kännas med nageln och ytan  $\leq 45 \text{ cm}^2$  (motsvarar ett kreditkort)



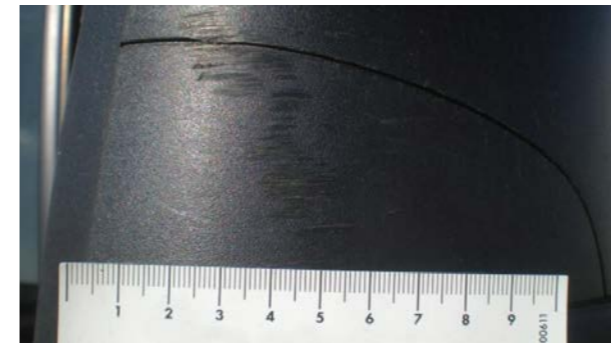
Repor som kan kännas med nageln och ytan  $\leq 45 \text{ cm}^2$  (motsvarar ett kreditkort)



Svaga ytliga repor, t.ex. vid bränslepåfyllningslocket, luckor, dörrhandtag, stötdämpare och beläggningar



Svaga repor i lacken vid lastkanterna



Repor som kan kännas med nageln eller ytan  $> 45 \text{ cm}^2$  (motsvarar ett kreditkort)



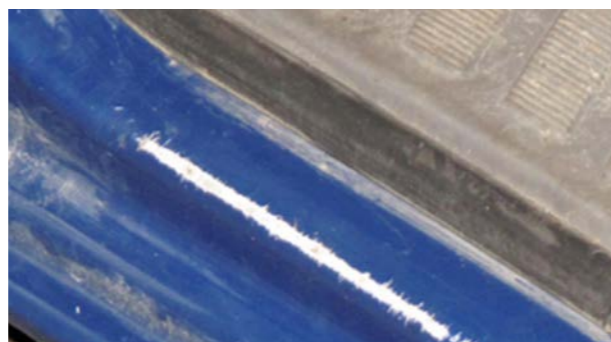
Borttagning av material eller deformation är genomförbart eller ekonomiskt att reparera




Borttagning av material, trasig del



## YTTERBACKSPEGLAR, INGÅNG, DÖRRAR; STÖTFÅNGARE, BAK- OCH SIDOBOTTENSKYDD



 Repor som kan kännas med nageln och ytan > 45 cm<sup>2</sup> (motsvarar ett kreditkort)



 Trasig, borttagning av material eller deformation bortom ekonomisk reparation eller icke genomförbart






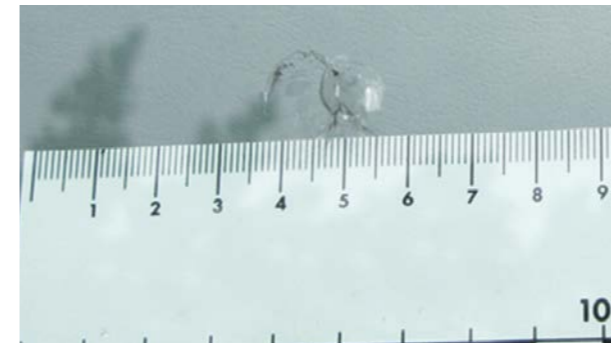
## GLASRUTOR OCH BELYSNING (BALYKTOR OCH FRÄMRE STRÅLKASTARE)




Anmärkning: Synfältet definieras av ett vertikalt A3-pappersark som placeras på rattaxeln och som vertikalt centreras på vindrutan.


### ANNAT:

-  Svaga repor på bakljusen
-  Små stenskott på strålkastarna
-  Stenskott som reparerats professionellt, inte i förarens synfält




 Flagor  $\leq 20$  mm, utanför förarens synfält och  $\leq 3$  flagor

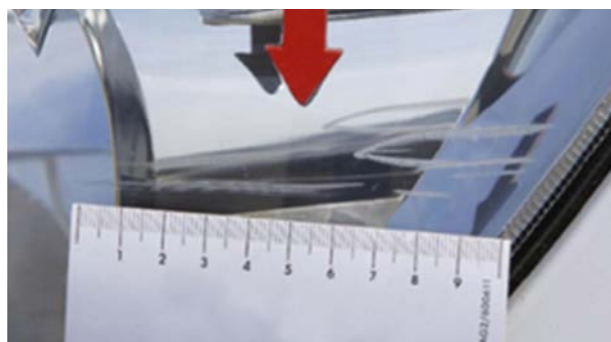



 Lätt repa (utan att materialet avlägsnats), utanför belysningsområde och tätad lampa (POLERING)



 Flagor  $> 20$  mm, antal  $> 3$  flagor, eller flagor i synfältet, spruckna, dåligt placerade med defekt, sandblästrade eller repade  
Anmärkning: Om vindrutan i förarens synfält är skadad måste den lokala lagstiftningen kontrolleras.

## GLASRUTOR OCH BELYSNING (BALYKTOR OCH FRÄMRE STRÅLKASTARE)




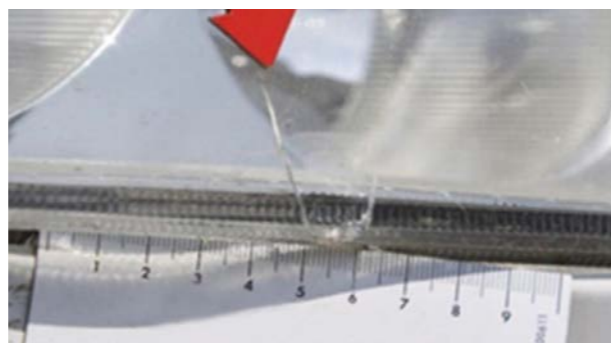
 Djup repa (materialet har avlägsnats), utanför belysningsområdet och tätad belysning



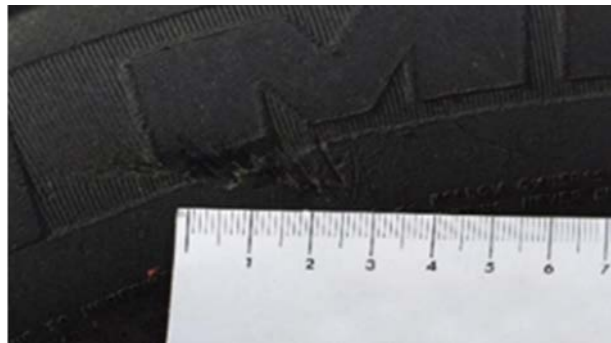
 Baklyktor and främre strålkastare trasiga



 Repa i belysningsområdet, spricka, kondens, bruten eller trasig fastsättning



## DÄCK, FÄLGAR, HJULSIDOR



Däcken: Hack  $\leq$  3 mm djupt  
(ÖVERENSSTÄMMER)



Däcken: Spårbasens djup  $\geq$  5 mm  
(ÖVERENSSTÄMMER)  
Anmärkning: Däckslitaget mäts i däckets mest slitna spår.



Fälgar och hjulsidor: Flera ytliga repor med eller utan att materialet avlägsnats



Däcken: Hack  $\leq$  3 mm djupt, borttagning



Hjulsidor: Deformerade, trasiga, saknat eller borttaget material



Däcken: Spårbasens djup  $<$  5 mm  
Anmärkning: Däckslitaget mäts i däckets mest slitna spår.

Däckets märke hör inte till något av referensmärkena nedan: Michelin, Kleber, Continental, Uniroyal, Bridgestone, Firestone, Good-Year, Dunlop, Pirelli, Yokohama, Hankook.

Förekomst av däck som tillverkats av olika tillverkare på samma axel

Tillverkarens storlekar och index har inte respekterats


Ett däck har regummerats eller storleken har ändrats


## DÄCK, FÄLGAR, HJULSIDOR




 På stålfälg: Fästkanterna svagt deformerad



 Fälgskikt skadat, felaktig fälg. Utvärdering av en dimensionell kontroll för att kontrollera fordonets säkra tillstånd

 Sprickor, deformationer, signifikant materialförlust, signifikanta färgskador på fälgarna

 Signifikant korrosion på fälgarna och alla terräng- eller vinterdäck

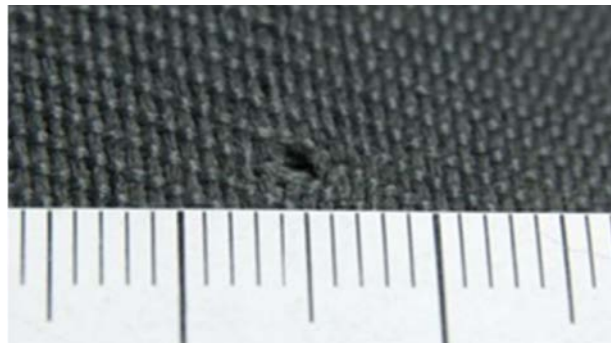






## PASSAGERARUTRYMME

## KLÄDSEL, GOLVMATTOR, SKYDD, BELÄGGNINGAR OCH TAKPANEL



Brännmärke ≤ 3 mm och utan perforering av skyddet

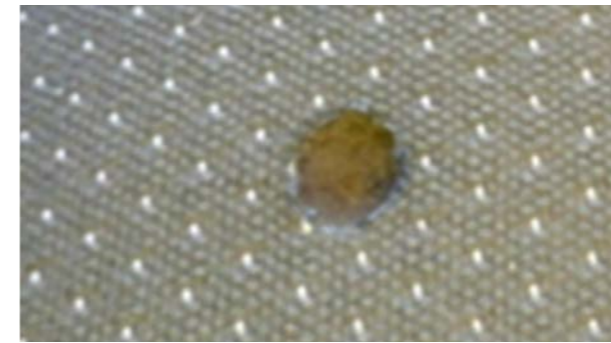


Lätt nedsmutsning kan avlägnas genom professionellt utförd kemisk rengöring



Lätt missfärgning på grund av sol

Inre väggbeklädnad bakom förarsätet sönderriven



Brännmärke > 3 mm, perforering eller riva i skyddet utan att skummet försämrats



Skum saknas eller stomme trasig



Perforering av hårda plastskikt. Reparation av hårda plastskikt 1 timmes fast pris om estetiskt acceptabelt och reparerbart



Tygskikt: Reva, hål > 5 mm, oreparerbara märken

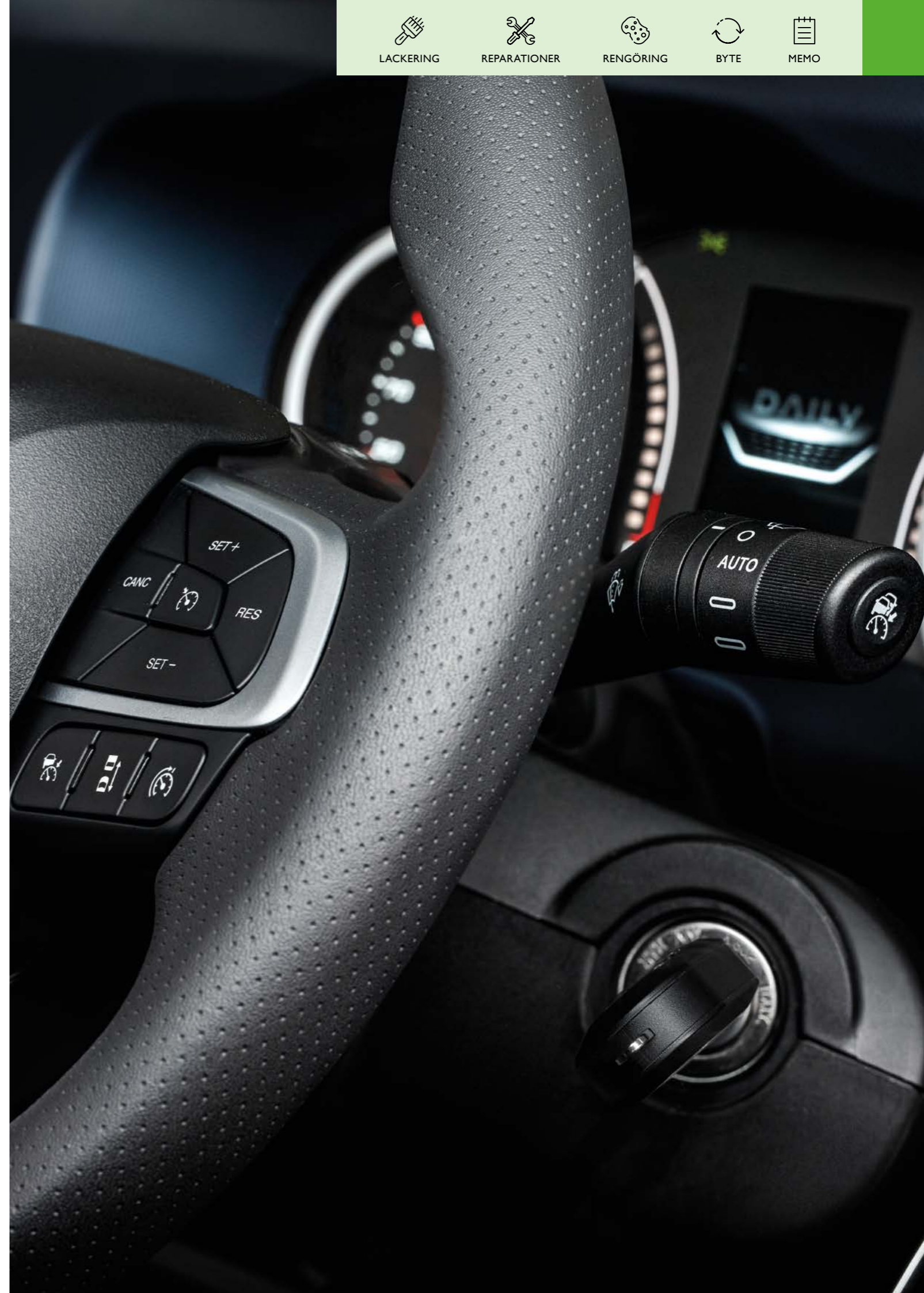
## KLÄDSEL, GOLVMATTOR, SKYDD, BELÄGGNINGAR OCH TAKPANEL



 Signifikant nedsmutsning, fläckar och lukter som kräver kemisk rengöring utförs av en professionell.



 Saknad utrustning eller beläggning



**INSTRUMENTPANEL, RATT, INSTRUMENT, KONTROLLSYSTEM, UPPVÄRMNING, VENTILATION, LUFTKONDITIONERING, OBE-ROENDE LUFTKONDITIONERING, TILLÄGGSUPPVÄRMNING**



Spår av slitage på instrumentpanelen, instrumentklustret och ratten



Lätt missfärgning på grund av sol

Lätt nedsmutsning kan avlägnas genom professionellt utförd kemisk rengöring



Kontrolldelar, säte eller klädsel saknas, trasiga eller genomborrade

System, säkerhetsbälte, säteskontroll, displayer och annat synligt fungerar inte



Repor på den kombinerade instrumentpanelen och annat synligt eller hål i synfältet



Signifikant nedsmutsning, fläckar och lukter som kräver kemisk rengöring utförs av en professionell.

**ANNAT:**

Tecken på karbonisering

Betydande missfärgning

Igensatta filter

Rattens skydd skadat



## YTTERLIGARE STRUKTURER

# SKÅPBILAR



Bakramper: Lätt deformation



Invändiga träskydd: Småskador



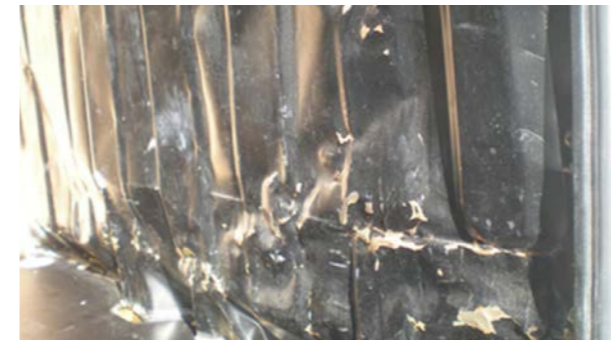
Invändig deformation: Lätt deformation utan perforeringar eller skårer, reparationstid  $\leq$  3 h



Bakramper: Deformationer med ekonomiskt genomförbara reparationer



Bakramper: Deformationer utan ekonomiskt genomförbara reparationer



Invändig deformation: Signifikant deformation, reparationstid  $>$  3 h, perforeringar, skårer



Invändig deformation: Perforeringar, skårer, deformationer bortom ekonomisk reparation. Denaturering och icke-korrigerbara fläckar (pulver, färg etc.) (Skärmkant ej återställningsbar om reparationstid  $<$  3 h)



Invändiga träskydd: Påverkan, söndrig panel, saknad panel (exklusive dörrens övre paneler)

**20 M3 BOTTENPLATTA**

☰ Cabover och deflektor: Lätt repa i enlighet med fordonets fysiska tillstånd



☰ Sidoinstrumentpaneler: Lätt repa med avlägsnandet material  $\leq 20$  cm



☰ Bottenplattans sidoprofiler: Lätt repa



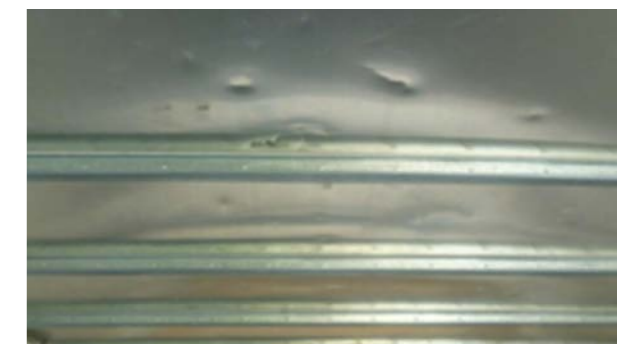
☰ Cykelställ: Lätt repa



☰ Sido- och bakdörrar: Lätt deformation: Reparationstid  $\leq 1$  h



☰ Golv: Lätt deformation, ytligt slitage



☰ Takpanel: Lätt deformation i enlighet med fordonets fysiska tillstånd



☰ Klädsel och stänger: Matta trasig eller lös

## 20 M3 BOTTENPLATTA



Cabover och deflektor: Ekonomiskt genomförbar reparation



Cabover och deflektor: Signifikant spricka, saknad del eller bortom ekonomisk reparation



Sidoinstrumentpaneler: Repa med avlägsnat material  $\geq 20\text{cm}$  ekonomiskt genomförbar reparation. Möjlighet att måla halva panelen



Sidoinstrumentpaneler i trä: Skadat trästöd  $\geq 20\text{ cm}$



Bottenplattans sidoprofiler: Deformationer med ekonomiskt genomförbara reparationer



Sidoinstrumentpaneler i fiber: Deformation på nedre delen, längd  $> 1\text{ m}$   
OBS: Byte av bottenplattans frampanel kräver att bottenplattan tas bort.



Bottenplattans sidoprofiler: Deformationer bortom ekonomisk reparation, perforeringar, borttagning av en profilsektion



Cykelställ: Deformation med ekonomiskt genomförbara reparationer



Bakgavellyft: Ekonomiskt genomförbara reparationer av deformationer på plattformen



Cykelställ: Deformationer bortom ekonomisk reparation.





## 20 M3 BOTTENPLATTA



🔄 Bakgavellyft: Deformationer på plattformen bortom ekonomisk reparation, trasig eller ofullständig beläggning



🔧 Sido- och bakdörrar: Signifikant deformation: Reparationstid > 1 h inom ekonomisk reparation, änden inte tätad



🔄 Sido- och bakdörrar: Dörrar böjda vid fästpunkterna för gångjärn, trasiga, perforerade, eller bortom ekonomisk reparation



🔧 Golv: Ekonomiska genomförbara reparationer för deformationer eller perforeringar

🔄 Deformationer eller perforeringar bortom ekonomisk reparation. Möjlighet att byta golv per sektion



🔧 Takpanel: Ekonomiskt genomförbar reparation för perforeringar eller sönderslitningar



🔧 Bakgavellyft: Utgått kontrolldatum



🔄 Takpanel: Skadad stomme, läder bortom ekonomisk reparation



🔧 Klädsel och stänger: Deformerade stänger och klädsel inom ekonomisk reparation



🔄 Klädsel och stänger: Stänger, festsättningar, klädsel saknas eller deformerad bortom ekonomisk reparation

# HOPPER-VAGNAR



📅 Lätta repor, deformationer på skenor med en reparationstid på  $\leq 0,5$  h



🔧 Repar > 20 cm

🔧 Deformationer på skenan med en reparationstid på > 0,5 h inom ekonomisk reparation



🔄 Deformationer på skenorna inom ekonomisk reparation, stängning ej möjlig eller ej sandbeständig







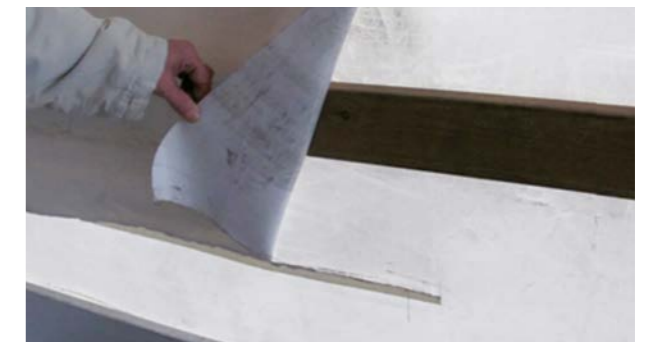
🔧 Spår av betong eller kemisk produkt som täcker  $\geq 1/4$  av vagnens yta














🔧 Spår av betong eller kemisk produkt på hyttens baksida

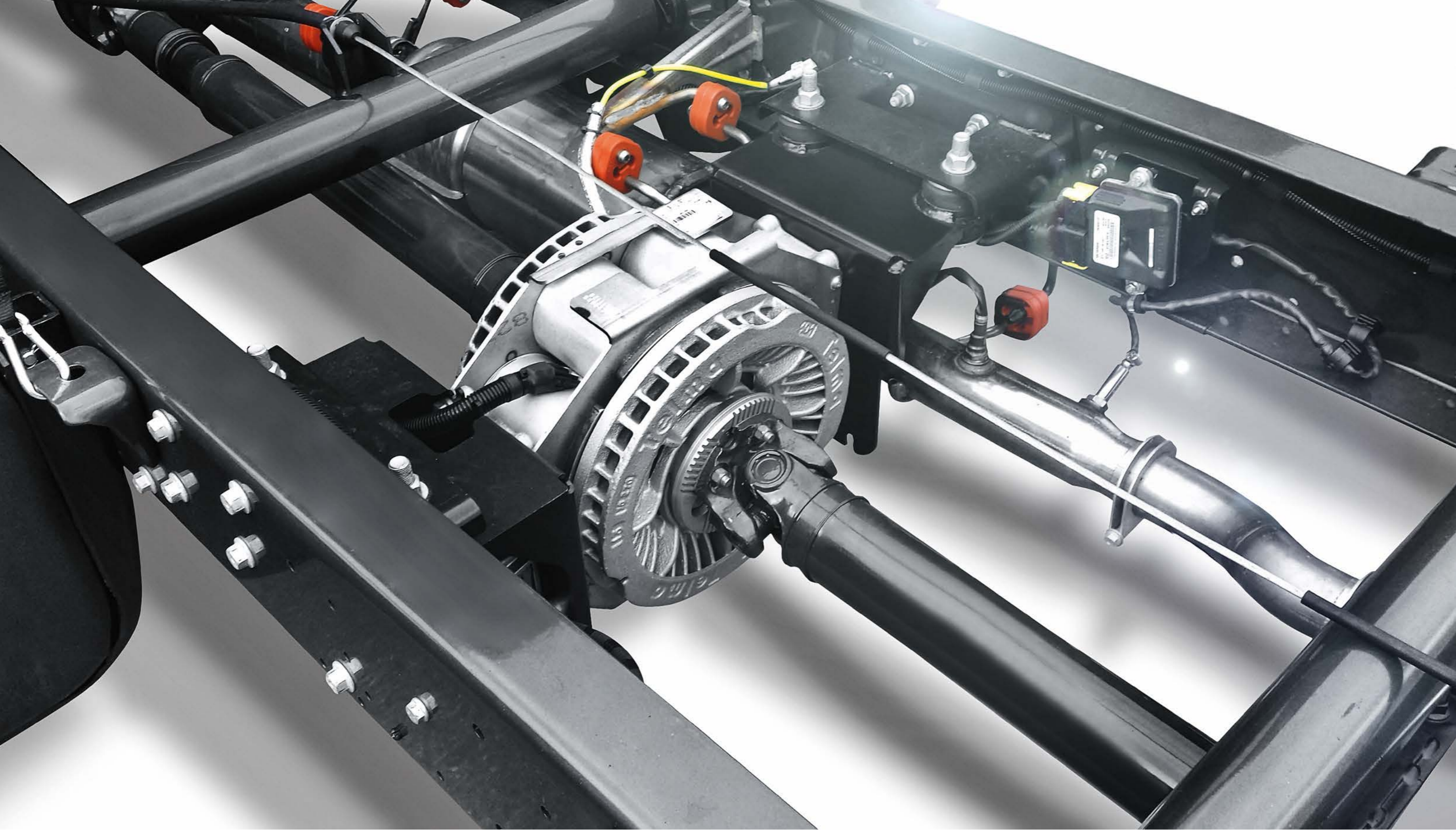
## PRESENNINGAR



-  Lätta ytrepor (kan avlägsnas vid rengöring)
-  Lätt skada på grund av förorening
-  Svaga märken, t.ex. från biltvätt
-  Små färgskillnader på grund av användningen av olika beläggningar eller basmaterial och åldrande



-   Djupa repor genom tyget
-   Repor med signifikant nötning
-   Signifikant skada på grund av förorening
-   Markant missfärgning
-   Oprofessionella reparationer
-   Revor i presenning, lyftöglor eller krokar
-  Lim eller limrester efter annonser, limrester



## FORDONETS TEKNISKA DETALJER

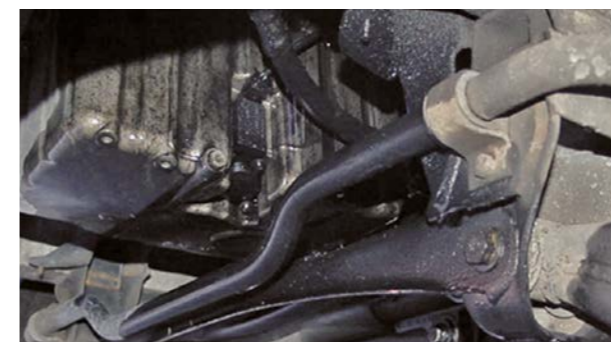
## TRANSMISSIONSKEDJA, STYRNING, CHASSI, FJÄDRING, ORGAN, TILLÄGGSORGANS



Tecken på slitage som inte försämrar trafiksäkerheten



Lätta oljespår (inget droppande)



Alla läckor från motor, växellåda och differentialen, hydraulisk fjädring och dämpare

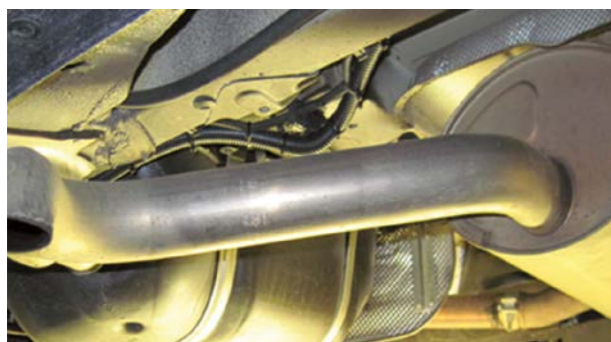


Läckage från styrsystemet och servostyrningspumpen

### ANNAT:

- Sprickor i bälgarens fjädring och transmissionsaxels bälgar
- Trasiga fjädrar
- Alla tecken på slitage som syns i en visuell kontroll och som inte försämrar trafiksäkerheten
- Delar för axlar, fjädring och chassi som skadas av stötar
- Slitna dragstänger/tvärgående armar etc.
- Märkligt buller från motor, växellåda, differentialen och transmissionskedjan

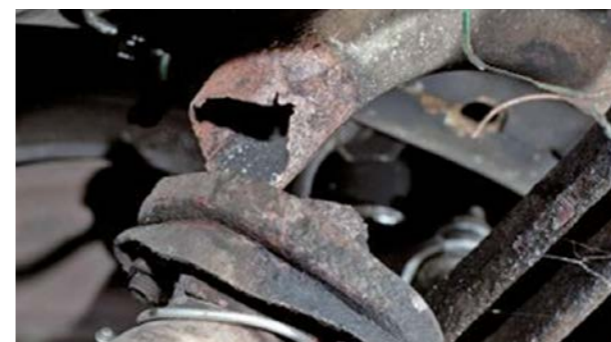
# AVGASSYSTEM







Villkoren överensstämmer med teknisk inspektion



-   Förekomst av läckor
-   Rost



-   Skador på grund av yttre stötar
-   Saknad utrustning, t.ex. avgasutlopp trasigt eller deformerat

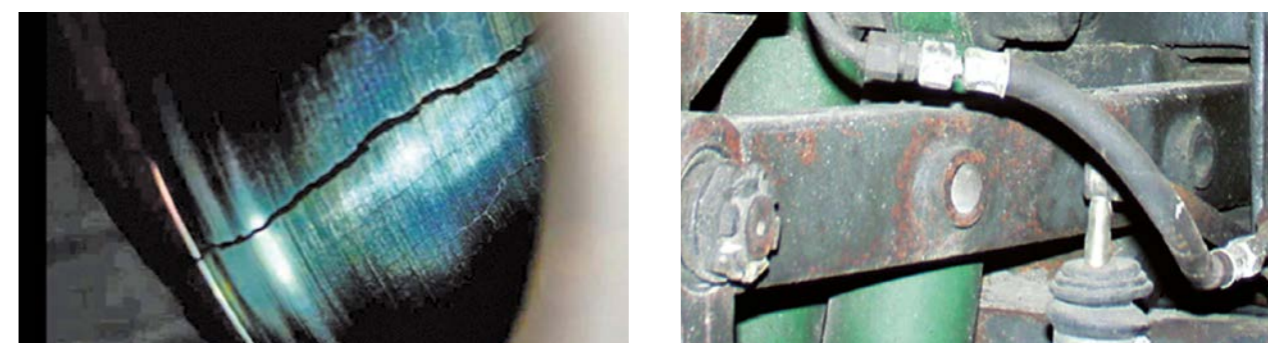
## BROMSSYSTEM



Normalt skick och överensstämmer med fordonets ålder och körsträcka



Rostiga, slitna bromsskivor



Överensstämmer inte med trafikförordningarna och är inte giltig under teknisk kontroll

### ANNAT:

- Slitna bromsbackar
- Porösa bromsledningar
- Byte för drift
- Skador på grund av långvarig parkering

## STANDARDUTRUSTNING OCH DOKUMENTATION, UNDERHÅLL, ÄNDRINGAR



För att undvika alla extra avgifter och kostnader, kontrollera att alla delar och dokument som hör till fordonet är fullständiga innan du returnerar det. Du kan använda följande lista för att göra detta:

- ✓ Servicehäfte
- ✓ Fordonets handbok/bruksanvisning
- ✓ Registreringsbevis
- ✓ Reservhjul eller kompressor och pumpsats
- ✓ Verktygssats
- ✓ Bakgavellyft lyftanordning
- ✓ Navigering CD/DVD
- ✓ Radio kodkort
- ✓ Nyckel och reservnyckel
- ✓ Fjärrnyckel
- ✓ Varningstriangel
- ✓ Reflexväst
- ✓ Bagagedelare
- ✓ Bilklädslar
- ✓ Kylskåpets giltighet
- ✓ Kontroll av baklucka
- ✓ Teknisk giltighetskontroll

## VANLIGA FRÅGOR

### 1. Vad är fordonets returprocess?

Vi kontaktar dig via brev eller e-post tre månader före kontraktets utgång för att påminna dig om reglerna för retur av fordonet och för att ge dig tid att förbereda fordonet i enlighet med kontraktet.

En inspektion måste organiseras mellan dig och OK TRUCKS under de två veckorna före kontraktets slut, protokollet kommer att beskrivas nedan.

På begäran eller vid retur av många enheter (t.ex. > 20 enheter) kan en preliminär inspektion ordnas under de fyra veckorna före kontraktets slut.

Skadeuppskattningen kommer att utföras av en tredje part.

Returplats: Fordonet måste returneras till den förvalda platsen i enlighet med returvillkoren.

### 2. Vad gör jag om mitt kontrakt har förlängts eller om jag är intresserad av att köpa mitt fordon?

Om du är intresserad av att förlänga ditt nuvarande kontrakt eller köpa fordonet, kontakta IVECO eller din återförsäljare tre till sex månader före utgångsdatumet för ditt kontrakt. Om ett kontrakt förlängs kommer perioden och körsträckan att begäras av din kommersiella kontakt för att beräkna ditt förlängningserbjudande.

### 3. När måste jag returnera mitt fordon?

På det datum som avtalats med IVECO eller senare under kontraktets sista dag i enlighet med returvillkoren.

### 4. Vad händer om jag returnerar mitt fordon efter kontraktets utgångsdatum?

Avgifter kommer att tillämpas om fordonet returneras efter det datum som anges i kontraktet.

### 5. Vad händer om mitt fordon inte överensstämmer med returvillkoren?

Avgifter kommer att tillämpas för det reparationsarbete som krävs för att säkerställa att avkastningsvillkoren är uppfyllda, såvida inte skadorna är större än det tillåtna tröskelvärdet som anges i återköpsavtalet.

### 6. Vad händer om jag inte samtycker med de reparationer jag debiteras för?

Utvärderingen utförd av en oberoende expert är slutgiltig. Om du inte samtycker med den kan du begära din egen utvärdering av en oberoende expert på egen bekostnad.

## KONTRAKTALTERNATIV

### KONTRAKTSFÖRLÄNGNINGAR

Om du vill förlänga ditt kontrakt, vänligen kontakta OK TRUCKS-centret i din region, eller be om att få prata med avdelningen för begagnade bilar.

### RETUR AV FORDON

Om vi inte mottar en begäran om förlängning av ditt kontrakt, antar vi att varorna returneras till oss på ditt avtals slutdatum, som avtalat.

Denna skadekatalog finns tillgänglig på [www.oktrucks.se](http://www.oktrucks.se).



## **ANMÄRKNINGAR**

## **ANMÄRKNINGAR**

## ANMÄRKNINGAR

## ANMÄRKNINGAR



[www.oktrucks.se](http://www.oktrucks.se)