



TRANSPORTO PRIEMONĖS GRAŽINIMO TAISYKLĖS

OK TRUCKS
PRE-OWNED VEHICLES CERTIFIED BY **IVECO**

IVECO
Your partner for sustainable transport



PRATARMĖ

Gerb. kliente,

Šis pažeidimų katalogas skirtas padėti jums pasiruošti IVECO sunkvežimio gražinimui pasibaigus naudojimo laikotarpiui.

Gražinta transporto priemonė turi atitikti jos originalų aprašymą, ypač pasirinktinius priedus, pagalbines priemones ir įrangą. Be to, transporto priemonėje turi būti sumontuotos tik gamintojo rekomenduotos dalys.

Pateikti pavyzdžiai rodo ne tik dažniausiai pasitaikančius susidėvėjimo pėdsakus, atsirandančius dėl įprasto transporto priemonės naudojimo, bet ir dažniausiai pasitaikančius nusidėvėjimo būdus, atsiradusius dėl netinkamo naudojimo.

Paskesniuose puslapiuose aprašytiems nusidėvėjimo pėdsakams, pažymėtiems žaliu simboliu, iš esmės netaikomi jokie papildomi mokesčiai ir jie nėra susiję su papildomomis išlaidomis pagal gražinimo pasibaigus sutarčiai sąlygas.

Nepriimtina žala yra pažymėta raudonu simboliu. Visa žala yra aprašyta „Iveco“ užsakytoje įvertinimo ataskaitoje, atliktoje įvertinant visas gražintas transporto priemones. Žalos įvertinimo kriterijai grindžiami šiuo dokumentu.

Šis pažeidimų katalogas pateikiamas ir jį galima susirasti adresu www.oktrucks.com. Tikimės, kad galėsime nuoširdžiai dirbti kartu ir linkime saugios kelionės!

Jūsų IVECO komanda

GRAŽINIMO SĄLYGOS

GRAŽINIMO VIETA

Transporto priemonės grąžinamos į saugojimo aikšteles, kaip numatyta tarp šalių pasirašytame protokole. Perleidėjo vežėjas privalo laikytis saugotojo priėmimo taisyklių.

BENDRA TRANSPORTO PRIEMONĖS BŪKLĖ

Kiekviena transporto priemonė turi būti grąžinama šios būklės:

- tinkama darbui, raudonos pagrindinių transporto priemonės elementų gedimo perspėjimo lemputės nešviečia (neįskaitant oranžinių perspėjimo lempučių);
- su pakankamu kuro kiekiu, kuro perspėjimo lemputė nešviečia;
- saugos įtaisai turi būti būtų visiškai saugūs važiuoti keliais, jie turėtų būti puikios būklės (pvz., stabdžiai nesugedę, padangos nenusidėvėjusios iki karkaso);
- turi būti patikrinta pagal gamintojo nustatytas techninės priežiūros sąlygas;
- išorė ir vidus turi būti švarūs, kad būtų galima įvertinti visus atstatymo mokesčius;
- angos turi būti sandariai uždarytos, kad transporto priemonė būtų nepralaidi vandeniui;
- konstrukcija turi būti nepažeista (apsaugas ir galiniai sparnai nepažeisti, vieta po stogu), neturi būti jokių struktūrinių pakeitimų ar priskirtas VE klasifikacijai;
- grąžinimo metu turi būti visi originalūs priedai ir funkcijos, vėliau sumontuotos nuimamos dalys pagal protokolą gali būti nepriimtos;
- turi būti sumontuotos tik gamintojo rekomenduotos dalys;
- neturi būti pranešimo apie transporto priemonės vagystę;
- padangų komplektas turi atitikti gamintojo standartus;
- galiojanti techninė apžiūra;
- nepašalinami kvapai kabinoje (atsiradę nuo gyvūnų, sugižusio maisto, cheminių preparatų ir t. t.).

To neužtikrinus arba nepateisinus, gali būti atsisakyta priimti transporto priemonę ir (arba) pritaikyti mokesčiai, apskaičiuoti remiantis šalių pasirašytame protokole nurodytomis sąlygomis.

TRANSPORTO PRIEMONĖS APŽIŪRA

IDENTIFIKACIJA

Transporto priemonė identifikuojama pagal modelį, važiuoklės numerį (visą VIN), registracijos numerį ir ridą. Papildoma informacija apie šių dalių buvimą:

- pagalbiniai reikmenys ir nuimamos dalys, priklausomai nuo transporto priemonės apdailos ar modelio. Pavyzdys: papildomos sėdynės, kilimėliai, bagažo dangtis, tinklas, vėjo apsaugai ir kt.
- Atsarginiai ratai ir įrankiai ratams keisti / montuoti. Pavyzdys: domkratas, įrankių rinkinys, remonto rinkinys ar pripūtimo rinkinys, taip pat viskas, kas pristatoma kartu su transporto priemone.
- Nuimamos dalys, skirtos transporto priemonei valdyti / vaizdo / garso funkcijoms. Pavyzdys: SD kortelė, kompaktinis diskas, telefonas ir viskas, kas nurodyta kaip pristatyta su transporto priemone iš pradžių ir fiziškai grąžinta kartu su transporto priemone.
- Atsarginiai raktai ir transporto priemonės atidarymo (kodų) kortelės.
- Naudotojo vadovai ir techninės priežiūros brošiūra.

The procedure for returning certain aforementioned parts is outlined in the protocol signed between the parties. The evaluator will take these features into account when checking the vehicle, as will the back office costing department when valuating the estimation.



TECHNIKO PAREIGOS

Transporto priemonės kėbulo apžiūra atliekama statiška. Ji atliekama saugojimo vietoje šalių nustatytomis sąlygomis.

Technikas nustato žalą naudodamas mažo kampo apšvietimą. Tikrintojas išsiaiškina deformacijas, defektus, įbrėžimus, įspaudimus, atplaišas, koroziją, trūkstamas ir sulaužytas dalis, taip pat sulgyavimo defektus. Lengviesiems komerciniams automobiliams (LKA): Nurodomas toks pažeidimas, kuris yra matomas iš priekio.



APTIKTO PAŽEIDIMO POBŪDIS

Aptiktas pažeidimas pažymimas pagal jo pobūdį: atplaišos, įbrėžimai, įlenkimai, sulūžusi, trūkstama dalis, defektas ir t. t.

APTIKTO PAŽEIDIMO APIBŪDINIMAS

Pažeidimas aptinkamas ir apibūdinamas pagal jo dydį ir skaičių. Jis gali būti įvertintas, tiesiog pažymimas kaip atmintinė arba nepastebėtas, atsižvelgiant į žemiau pateiktus kriterijus.

REMONTO DARBŲ POBŪDIS

- Fiksuoti valandiniai įkainiai: išvalymas, nuvalymas, išmanūs remonto darbai, poliravimas ir kt.
- Kėbului sugaištas laikas, atsižvelgiant į pažeidimo dydį ir pasirinktus metodus
- Laikas, skirtas remontui, dažymui ir atsarginėms dalims remiantis gamintojo grafiku

Fiksuotas mokestis, laiko ir tarifų lentelės pateiktos protokolo priede.

BANDOMASIS VAŽIAVIMAS

Bandomojo važiavimo metu vertinami mechaniniai transporto priemonės mazgai. Jūs galite būti apmokes-tinti už sutrikimus, laikantis protokole nurodytų taisyklių.

Bandymas laisvąja eiga – greitis grūstyje

- Standartinis paleidimas, visi cilindrai
- Automatinė transmisija: blokavimo tikrinimas padėtyje „P“ ant šlaito ir neveikiantis paleidimas įjungus pavarą
- Tolygus veikimas tuščiaja eiga
- Visiškas užblokavimas iš kairės į dešinę: Transmisija, priekinės ašies mazgas, guoliai ir t. t.
- Užsegto saugos diržo įspėjimas
- Mechaninis garsas
- Aplinkos garsas viduje
- Oro kondicionavimo sistemos veikimas
- GPS išbandymas: paskirties vietos programavimas

Įsibėgėjimo fazė

- Grynasis įsibėgėjimas: galios agregato palaikymo išbandymas (variklio guminė atrama), ESP, ASR (jeigu neįmanoma)
- Įpūtimo sistemos veikimas: Turbokompresorius
- Pavarų dėžė: visų pavarų perjungimas (didinimas, nėra beldimo, greitas sinchronizavimas)
- Mechaninės vibracijos: variklis, transmisijos, išmetimo sistema, jungtys ir t. t.

Įsibėgėjimo fazė 50–70 km/val.

- Duslintuvo bandymas: priekinės ir galinės trauklės mazgas ant nelygaus kelio arba lėtintuvų
- Triukšmai važiuojant: guoliai, padangos deformacijos
- Vairaratis: 0 taško sulgyavimas, priežiūra ir stabilus krypties palaikymas – vairaračio pasipriešinimas
- Aerodinaminiai triukšmai: oro patekimas, slopinimas
- Sankabos slydimo bandymas tarp 4 ir 5 perjungiant aukštesnę ir žemesnę pavaras
- GPS išbandymas – padėties perkėlimas ir slinkimas (esant CD)

Lėtėjimo fazė

- palaipsniui spaudžiant stabdį: veiksmingumas, tiesiš kumo palaikymas, vibracijos
- Pavarų dėžės išbandymas: perjungti visas pavaras iki 2-os
- ABS įsijungimo išbandymas (greitis 15–20 km/val.)
- Variklio aušinimas (bandymo pabaigoje)
- Išbandyti važiuojant atbulai, sustojus ir išorėje, kvapus: stabdžiai, alyva, išmetimo sistema



TIKRINAMOS DALYS

Variklio skyrius

- Bendroji išvaizda: skysčių nuotėkiai, alyvos pėdsakai, korozija, matoma akimi,
- Išilginių elementų galai, radiatoriaus skersiniai ir prijungti elementai
- Priekinio galo patikra
- Akumulatorius

Priekinis galas

- Dalių sulygiavimas
- Vieta po stogu, kabina virš variklio
- Priekinis stiklas
- Gaubtas
- Žibintų blokai
- Grotelės, priekinis bamperis
- Apsaugas, aptakas

Kairė pusė: Išorė

- Dalių sulygiavimas
- Priekinis sparnas
- Priekinio rato arka ir apdaila
- Priekinio sparno posūkių žibinto kartotuvus
- Galinio vaizdo veidrodėlis
- Durelės
- Dugnas
- Šoniniai skydai
- Slankiosios durelės
- Velenas
- Galinio rato arka ir apdaila
- Vieta po stogu
- Apdaila ir stogo apdailos elementai
- Ir bet kuris elementas ar neatsiejama transporto priemonės dalis

Užpakalinis galas

- Vieta po stogu
- Krovimo sustabdymas
- Galinio borto / bagažinės apdaila
- Patikrinti vidinių komponentų atidarymą
- Kairiosios ir dešinėsios bagažinių apdaila
- Galinės sėdynės apdaila
- Avariniai reikmenys
- Krovimo platforma

- Šoniniai skydai
- Skydelio apdaila (originali, medinė)
- Rato arka
- Vieta po stogu, kabina virš variklio: stabdžiai, alyva, išmetimo sistema
- Dalių sulygiavimas
- Bagažinė / galinis bortas
- Galiniai žibintai
- Priekiniai žibintai
- Numerio apšvietimas ir laikiklis
- Bamperis
- Galinis apsaugas
- Išmetimo sistema (deformacija)
- Pakoja
- Papildomai: galinio borto veikimas

Dešinioji pusė: Išorė

- Dalių sulygiavimas
- Priekinis sparnas
- Priekinio rato arka ir apdaila
- Priekinio sparno posūkių žibinto kartotuvus
- Galinio vaizdo veidrodėlis
- Durelės
- Dugnas
- Šoniniai skydai
- Slankiosios durelės
- Velenas
- Galinio rato arka ir apdaila
- Vieta po stogu
- Apdaila ir stogo apdailos elementai
- Ir bet kuris elementas ar neatsiejama transporto priemonės dalis

Ratai, ratlankiai ir atsarginis ratas

- Dalių sulygiavimas
- Priekinis sparnas
- Ratlankis (plieno)
- Dydis, matmenys, padangos greičio indekso duomenys
- Atsarginio rato tipas
- Padangos protektoriaus nusidėvėjimo matuoklis: centre, išorėje
- Padangos išorinės sienelės apžiūra

Priekinės ir galinės sėdynės/gultas

- Bendra transporto priemonės išvaizda: Kvapas, švara, dažai
- Atidarymų ir užraktų veikimas
- Durelių vidinės pusės ir jėgimų būklė
- Dugnas, slenksčių dangos. Durelių tarpikliai
- Langas, durelių apdaila
- Grindų apdaila
- Sėdynės valdiklių veikimas, jei yra
- Saugos diržas
- Sėdynės apdaila: sėdynė, nugaros atlošas ir galvos atrama
- Galinio vaizdo veidrodėlis
- Priekinis stiklas
- Prietaisų skydelis ir pultas
- Vieta po stogu, skydelis nuo saulės, dėtuve lubose
- Krovimo sustabdymas

Vidus: vairuotojo sėdynė

- Valdiklių tikrinimas
- Ridos duomenys
- Variklio paleidimas ir pranešimas apie visas šviečiančias perspėjamąsias lemputes
- Visiškas rato blokavimas, kad būtų galima atlikti išsamesnį padangų tyrimą





PIKTOGRAMOS MYGTUKAS



DAŽYMAS / REMONTAS



Remonto būdas apima įdubimų ir (arba) mastikos pašalinimą ir (arba) šlifavimą ir (arba) remontą padengiant plastiku ir (arba) dažymą.



VALYMAS

Cheminis ir mechaninis procesas, sausuoju arba šlapiuoju būdu, priklausomai nuo dėmės arba nešvarumo pobūdžio.



KEITIMAS

Sulūžusios ar blogai suremontuotos dalys arba jei remonto išlaidos viršija naujos atsarginės dalies kainą. Reikalinga nauja dalis.



ATMINTINĖ



TURINYS

IŠORINIS TRANSPORTO PRIEMONĖS VAIZDAS	14
KELEIVIO SKYRIUS	32
PAPILDOMOS KONSTRUKCIJOS	40
TRANSPORTO PRIEMONĖS TECHNINĖ INFORMACIJA	54
KITA	62



IŠORINIS TRANSPORTO PRIEMONĖS VAIZDAS

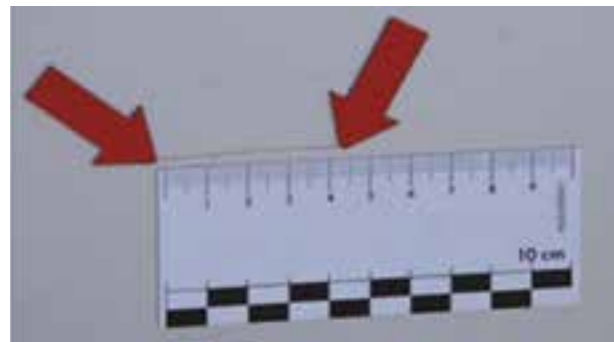
KĖBULAS IR PRIEDAI: ATPLAIŠOS, ĮBRĖŽIMAI, ĮLENKIMAI, DEFEKTAI IR VALYMAS



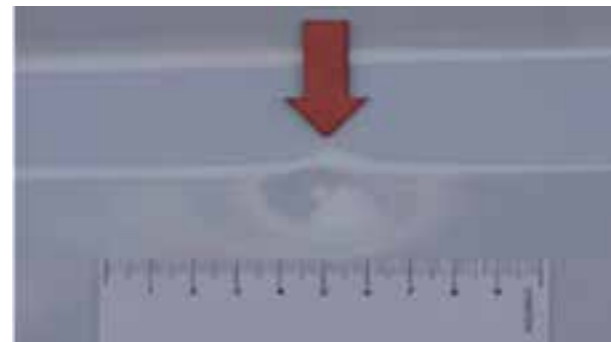
≤ 5 mm skersmens atplaišos ir ≤ 20 atplaišų



Atplaišos ant durelių krašto



Poliruojamas pažeidimas ar atplaiša ≤ 50 mm



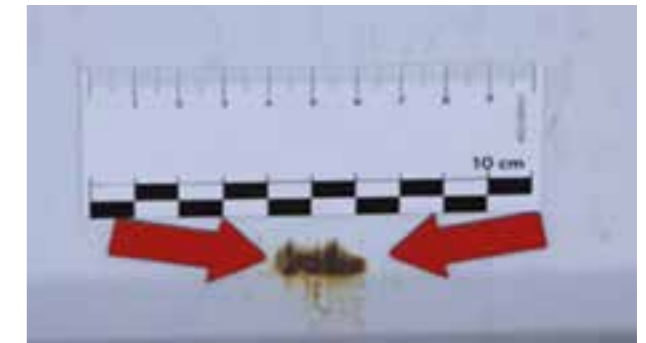
≤ 50 mm skersmens įlenkimai nepažeidžiant dažų, be krušos padarytos žalos ir be reikšmingų žymių, neviršijant 5 įlenkimų kiekviename skyde

KITI:

- ☑ Nedideli įbrėžimai, pvz., ant durelių kraštų
- ☑ Maži akmenukų išmušimai (ne iki pagrindo dangos) transporto priemonės priekinėje dalyje
- ☑ Nedideli pažeidimai dėl sutepimo, kuriuos galima ištaisyti poliruojant
- ☑ Nedidelės žymės, atsiradusios, pvz., plaunant transporto priemonę
- ☑ Nedideli dažų įbrėžimai prie pakrovimo kraštų
- ☑ Nedideli spalvų skirtumai dėl skirtingų apdailos elementų ar pagrindo medžiagų naudojimo ir senėjimo



> 5 mm atplaiša arba > 20 atplaišų



Įbrėžimai su oksidacija, cheminėmis nuosėdomis ar kitais pažeidimais, kurių negalima išvalyti



> 50 mm įbrėžimai




Atplaišos ant durelių krašto




☑ Nepataisomos dalys, kurias remontas ekonomiškai nepateisinamas, arba pakeitimas naudojant netinkamą dalį

KĖBULAS IR PRIEDAI: ATPLAIŠOS, ĮBRĖŽIMAI, ĮLENKIMAI, DEFEKTAI IR VALYMAS




 > 50 mm skersmens įbrėžimai, pakitę dažai, pažeidimas dėl krušos ar reikšmingos žymės
PASTABA: nekeičiant dažų galima sumaniai pataisyti pavienes, didesnes žymes




 Nekokybiškas perdažymas (raibuliuojanti išvaizda). Dažai per stori, nepakankami, su dalelėmis




 Atspalvio skirtumas po remonto
PASTABA: priimtinas su transporto priemonės senėjimu susijęs nuokrypis



 Klijų pėdsakai. PASTABA: lipdukai ar piešiniai, įvertinimas realiu laiku valant ir (arba) poliruojant (jeigu neįmanoma išvalyti, pakeiskite)



 Reklaminių skelbimų palikti ženklai po kėbulo aprašymu.



KITI:



Didelė žala dėl taršos ar cheminių nuosėdų, jei reikia atkurti dažus



Reikšmingi spalvos nuokrypiai, pvz., po dažų dailinimo



Neprofesionaliai atlikti dažymo darbai



Didelių akmenų paliktos žymės (prakertant pagrindo dangą)



Medžiagos šalinimas ir (arba) kėbulo ir priedų deformacija

IŠORINIAI VEIDRODELIAI, LAIPTELIAI, DURELĖS, BAMPERIAI, ŠONINIAI APSAUGINIAI ĮTAISAI, PURVASAUGIAI IR SKYDELIAI NUO PURVO



Įbrėžimai, kurių negalima pajusti nagais, ir kurie yra $\leq 45 \text{ cm}^2$ dydžio (atitinka kredito kortelės dydį)



Nedideli paviršiaus įbrėžimai, pvz., prie degalų bako dangtelio, liukų, durų rankenų, buferių ir gautbų



Nedideli dažų įbrėžimai prie pakrovimo kraštų



Įbrėžimai, kuriuos galima pajusti nagais arba kurie yra $> 45 \text{ cm}^2$ dydžio (atitinka kredito kortelės dydį)



Medžiagos pašalinimas arba deformacijų panaikinimas yra įmanomas arba ekonomiškai pateisinamas



Medžiagos, sugedusios dalies pašalinimas



IŠORINIAI VEIDRODĖLIAI, LAIPTELIAI, DURELĖS, BAMPERIAI, ŠONINIAI APSAUGINIAI ĮTAISAI, PURVASAUGIAI IR SKYDELIAI NUO PURVO



☑ Nedidelis paviršiaus įbrėžimas



☑ Nedidelė deformacija



☑ Nedidelis išblukimas



⌚ Gilūs įbrėžimai ir deformacija



⌚ Medžiagos, sugedusios dalies pašalinimas



⌚ Didelis išblukimas veikiant cheminiams elementams


TRANSPORTO PRIEMONĖS IŠORĖS VAIZDAS, RĖMAS IR TILTĖLIS




 Nedideli dažų nutrynimai aplink viršutinį rėmą, užpakalinę dalį arba skersinį

 Paviršiaus nutrynimai aplink tiltelį





  Dideli įbrėžimai iki grunto gylio

  Trūksta dalių ar deformuotos papildomos dalys

  Rėmo deformacija (esant didelei deformacijai gali būti atsisakyta priimti grąžinamą įrangą)

  Deformuotos, atplėštos ar trūkstamos tiltelio plokštės

  Tiltelio plokštės, ant kurių nesaugu vaikščioti

  Nuimta / trūksta originalių laiptelių




  Deformuoti skersiniai

STIKLAI IR ŽIBINTAI (GALINIAI IR PRIEKINIAI)




Pastaba: regėjimo laukas nustatomas vertikaliai ant vairaračio ašies pastačius ir vertikaliai centre į priekinį stiklą A3 formato popieriaus lapą.


KITI:

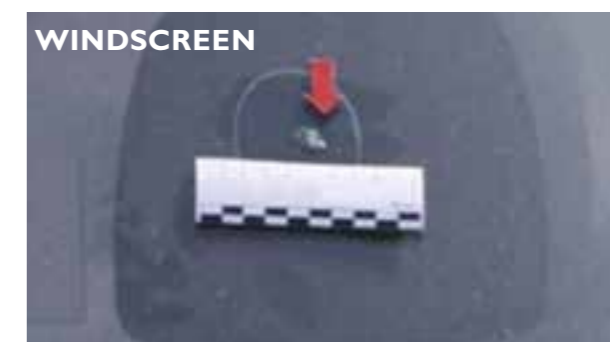
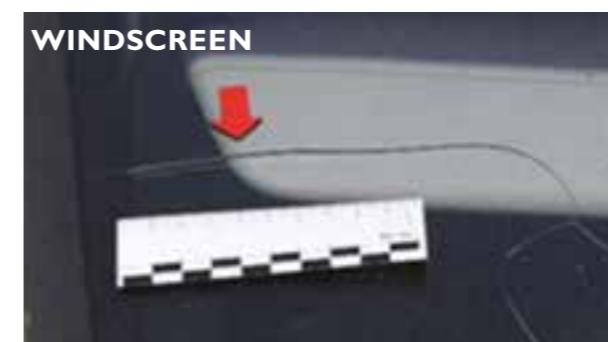
-  Nedideli įbrėžimai ant galinių žibintų
-  Nedideli akmenukų palikti pėdsakai ant priekinių žibintų
-  Profesionaliai suremontuoti akmenų pėdsakai, nesantys vairuotojo regėjimo lauke




 ≤ 20 mm dydžio išmušimai, ne regėjimo lauke, ir kurių kiekis ≤ 3




 Nedideli įbrėžimai (nepašalinantys medžiagos), ne apšvietimo lauke ir nepažeidžiantys žibinto sandarumo (POLIRAVIMAS)



 Išmušimai > 20 mm, kiekis > 3, arba išmušimai regėjimo lauke, įtrūkės, prastai sumontuotas, nušlifuotas arba subraižytas stiklas su defektu
Pastaba: jeigu priekinis stiklas yra pažeistas vairuotojo regėjimo lauke, reikia peržiūrėti vietinių teisės aktų reikalavimus.

STIKLAI IR ŽIBINTAI (GALINIAI IR PRIEKINIAI)



 Gilus įbrėžimas (pašalinantis medžiagą), ne apšvietimo lauke ir nepažeidžiantys žibinto sandarumo



 Galiniai ir priekiniai žibintai sugadinti



 Įbrėžimas apšvietimo lauke, įtrūkimas, kondensacija, sulūžimas arba sulūžęs tvirtinimas



PADANGOS, RATLANKIAI IR RATŲ GAUBTAI



Padangos: Plyšiai ≤ 3 mm gylio (ATITINKA)



Padangos: griovelio gylio pagrindas ≥ 7 mm (ATITINKA)
Pastaba: padangų nusidėvėjimas matuojamas pagal labiausiai nusidėvėjusį padangos griovelį.



Ratlankiai ir ratų gaubtai: daugybiniai paviršiaus įbrėžimai su medžiagos pašalinimu ir be jo

Pastaba: Padangos negali būti senesnės už pirmosios registracijos datą

PRIIMTINOS PADANGOS:

- „Bridgestone“, „Michelin“, „Pirelli“, „Goodyear“ ir „Continental“
- Padangų gamintojai, priklausantys aukščiau paminėtoms padangų grupėms – pvz., padangų grupė „Continental“ apima šiuos prekių ženklus:
„Uniroyal“, „Semperit“, „Barum“, „Viking“, „Mabor“
(visi Kinijoje, Indijoje, Vietname pagaminti prekių ženklai netinkami)



Padangos: Griovelis ≤ 3 mm gylio, pašalinimas



Ratų gaubtai: deformuoti, sulaužyti, trūksta medžiagos arba nuimti




Padangos: griovelio gylio pagrindas < 7 mm
Pastaba: padangų nusidėvėjimas matuojamas pagal labiausiai nusidėvėjusį padangos griovelį.




- Ant vienos ašies sumontuotos skirtingų gamintojų padangos
- Nesilaikoma gamintojo nurodytų dydžio ir indekso reikalavimų
- Padanga yra restauruota ar pakeistas jos dydis

PADANGOS, RATLANKIAI IR RATŲ GAUBTAI



 Ant plieno ratlankių: tvirtinimo kraštas šiek tiek deformuotas deformuoti



 pažeistas ratlankis, neatitinkantis ratlankis. Matmenų patikrinimo, siekiant patikrinti saugią transporto priemonės būklę, įvertinimas

 Įtrūkimai, deformacijos, didelės apimties medžiagos trūkumas, reikšmingi dažų pažeidimai ant ratlankių

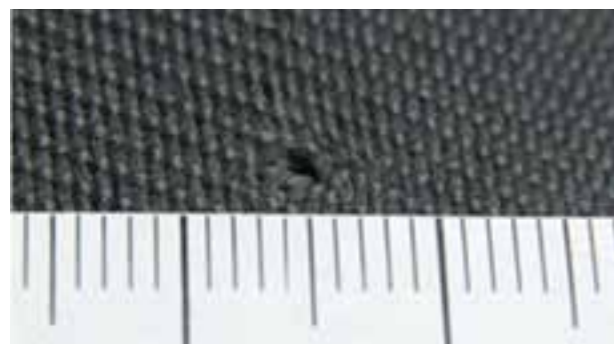
 Reikšminga ratlankių korozija ir bekelei skirtos arba žieminio profilio padangos





KELEIVIO SKYRIUS

APMUŠALAI, GRINDŲ DANGA, DANGOS, APDAILA IR VIETA PO STOGU



☰ ≤ 3 mm dydžio ne kiauryminiai dangos išdegimai

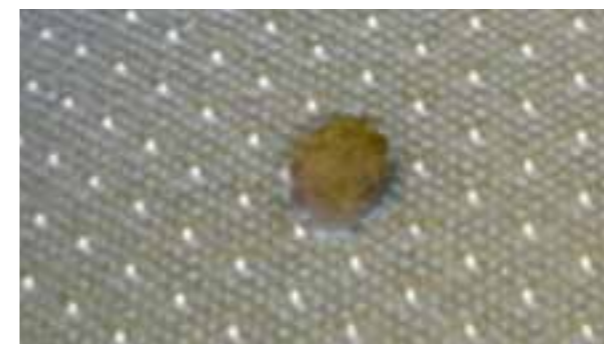


🧠 Nedidelius nešvarumus galima pašalinti profesionaliai atlikus cheminį valymą

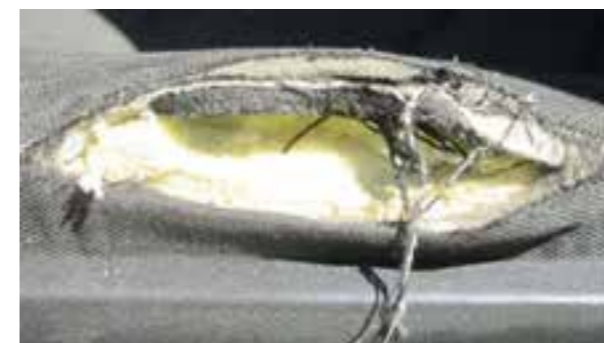


☰ Nedidelis spalvos pasikeitimas dėl saulės spindulių

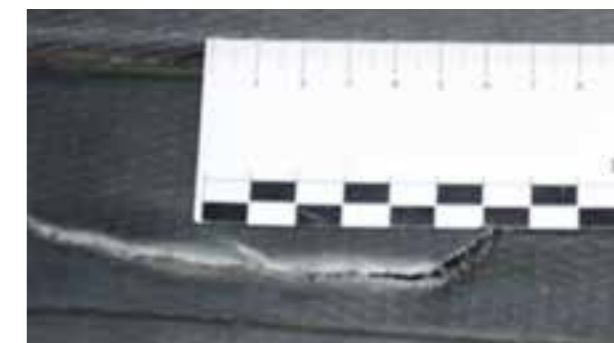
☰ Vidinės sienelės apdailos už vairuotojo sėdynės įplyšimas



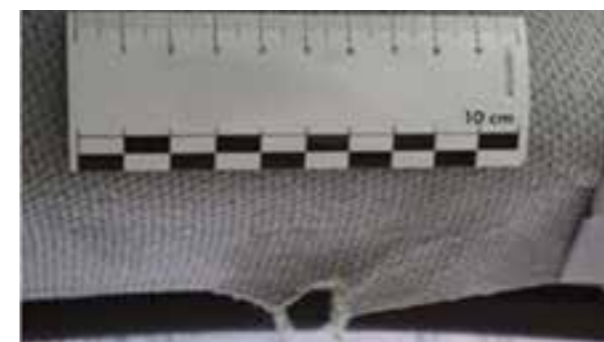
🔄 > 3 mm dydžio išdegimas, dangos perforacija arba nusidėvėjimas, nepažeidžiant porolono



🔄 Porolono nebuvimas arba pažeistas rėmas



🔄 Kietos plastiko apdailos perforacija. Kietos plastiko apdailos taisymas, taikant I valandos mokestį, jei tai estetiškai priimtina ir sutaisoma




🔄 Audinio ir plastiko apdaila: nusidėvėjimas, > 5 mm skylė, neįskaitomos žymės



APMUŠALAI, GRINDŲ DANGA, DANGOS, APDAILA IR VIETA PO STOGU



 Reikšmingi nešvarumai, dėmės ir kvapai, kuriuos reikia chemiškai išvalyti profesionalui.



 Trūksta įrangos ar apdailos dalių



PRIETAISŲ SKYDELIS, VAIRARATIS, PRIETAISAI, VALDYMO SISTEMOS, ŠILDYMAS, VENTILIACIJA, ORO KONDICIONAVIMAS, NEPRIKLAUSOMAS ORO KONDICIONIERIUS, PAPILDOMAS ŠILDYMAS





 Prietaisų skydelio, prietaisų grupės ir vairaračio nusidėvėjimo pėdsakai




 Nedidelis spalvos pasikeitimas dėl saulės spindulių


 Nedidelius nešvarumus galima pašalinti profesionaliai atlikus cheminį valymą




  Trūksta valdymo dalių, sėdynės ar apdailos dalių, jos yra sugadintos ar pradurtos


  Sistemos, saugos diržas, sėdynės valdymas, ekranai ir vaizdinės priemonės neveikia





 Įbrėžimai ant kombinuotojo prietaisų skydelio ir kitų vaizdinių priemonių, arba skylės regėjimo lauke

KITI:

 Karbonizacijos požymiai

 Reikšmingas spalvos išblukimas

 Užsikimšę filtrai

 Pažeista vairaračio danga






PAPILDOMOS KONSTRUKCIJOS

KEIČIAMO KĖBULO PAGALBINIS RĖMAS



 Tipiniai nusidėvėjimo ženklai naudojant pagal paskirtį



-  Lūžiai ir deformacijos
-  Stipriai deformuoti ir sulaužyti galiniai stabdikliai
-  Sugedę griebimo mechanizmai

PASTABA:

esant didelei deformacijai gali būti atsisakyta priimti grąžinamą įrangą.

KABINOS APTAKAI IR FURGONO KORPUSO KONSTRUKCIJA



Kabina virš variklio ir deflektorius: nedidelis įbrėžimas, nekenkiantis transporto priemonės išvaizdai



Šoniniai skydai: nedidelis įbrėžimas su medžiagos pašalinimu ≤ 20 cm

KITI:

- Dugno šoniniai profiliai: nedidelis įbrėžimas
- Dviračių laikikliai: nedidelis įbrėžimas
- Šoninės ir galinės durelės: nedidelė deformacija: Remonto laikas ≤ 1 h
- Grindys: nedidelė deformacija, paviršiaus nusidėvėjimas
- Vieta po stogu: nedidelė deformacija, nekenkianti transporto priemonės išvaizdai
- Apmušalai ir strypai: nusidėvėjusi arba atplyšusi kiliminė danga



Kabina virš variklio ir deflektorius: remontas ekonomiškai pateisinamas



Kabina virš variklio ir deflektorius: reikšmingas įtrūkimas, trūksta dalies arba remontas ekonomiškai nepateisinamas



Šoniniai skydai: įbrėžimas su medžiagos pašalinimu ≥ 20 cm, remontas ekonomiškai pateisinamas. Galimybė nudažyti pusę skydo



Mediniai šoniniai skydai: pažeista medinė atrama ≥ 20 cm



Dugno šoniniai profiliai: Deformacijos, kurių remontas ekonomiškai pateisinamas

KABINOS APTAKAI IR FURGONO KORPUSO KONSTRUKCIJA



↻ Pluoštiniai šoniniai skydai: deformacija apatinėje dalyje, ilgis > 1 m
PASTABA: norint pakeisti priekinį dugno skydą, reikia nuimti dugną.



↻ Dugno šoniniai profiliai: Deformacijos, kurių remontas ekonomiškai nepateisinamas, perforacijos, profilio sekcijos nuėmimas



🔧 Dviračių laikikliai: deformacija, kurios remontas ekonomiškai pateisinamas



🔧 Galinis bortas: Platformos deformacijos, kurių remontas ekonomiškai pateisinamas



↻ Dviračių laikikliai: deformacija, kurios remontas ekonomiškai nepateisinamas



FURGONO KORPUSO KONSTRUKCIJA



Galinis bortas: platformos deformacijos, kurių remontas ekonomiškai nepateisinamas, sugadinta arba nepilna apdaila



Šoninės ir galinės durelės: reikšminga deformacija: Remonto laikas > 1 val., remontas ekonomiškai pateisinamas, nesandarus užsidarymas



Šoninės ir galinės durelės: durelės sulankstytos vyrių tvirtinimo vietose, sugadintos, pradurtos arba kurių remontas ekonomiškai nepateisinamas



Grindys: deformacijos arba pradūrimai, kurių remontas ekonomiškai pateisinamas

deformacijos arba pradūrimai, kurių remontas ekonomiškai nepateisinamas. Galimybė pakeisti duris sekcijomis



Vieta po stogu: pradurta arba nusidėvėjusi, remontas ekonomiškai pateisinamas



Galinis bortas: praėjusi patikros data



Vieta po stogu: pažeistas rėmas, odos remontas ekonomiškai nepateisinamas



Apmušalai ir strypai: strypai ir apmušalai deformuoti, remontas ekonomiškai pateisinamas



Apmušalai ir strypai: trūksta strypų, tvirtinimų, apmušalų arba jie deformuoti ir remontas ekonomiškai nepateisinamas


PLATFORMOS KORPUSAS




 Nedideli įbrėžimai, bėgelių deformacijos, kurių remonto laikas ≤ 1 val.




 > 20 cm įbrėžimai


 Bėgelių deformacijos, kurių remonto laikas > 1 val., remontas ekonomiškai pateisinamas



 Bėgelių deformacijos, kurių remontas ekonomiškai nepateisinamas, uždaryti neįmanoma arba uždarymas nesandarus birioms medžiagoms







 Betonų ar cheminės medžiagos pėdsakai, dengiantys ≥ ¼ bunkerio paviršiaus














 Betonų ar cheminės medžiagos pėdsakai kabinos galinėje pusėje

BREZENTO DANGOS



-  Nedideli paviršiaus įbrėžimai (galima pašalinti valant)
-  Nedidelis pažeidimas dėl užterštumo
-  Nedidelės žymės, atsiradusios, pvz., plaunant transporto priemonę
-  Nedideli spalvų skirtumai dėl skirtingų apdailos elementų ar pagrindo medžiagų ir senėjimo




-   Gilūs įbrėžimai, praduriant audinį
-   Įbrėžimai su reikšmingu nudilimu
-   Reikšmingas pažeidimas dėl užterštumo
-   Matomas spalvos pasikeitimas
-   Neprofesionaliai atlikti remonto darbai
-   Brezento įplėšimai, kilpų ar kablių nusidėvėjimai
-  Reklaminiai lipdukai ar lipdukų likučiai, klijų likučiai



TRANSPORTO PRIEMONĖS TECHNINĖ INFORMACIJA

TRANSMISIJA, VAIRO SISTEMA, VAŽIUOKLĖ, PAKABA, DALYS, PAPILDOMI KOMPONENTAI





 Nusidėvėjimo ženklai, nekenkiantys saugumui kelyje





 Nedideli alyvos pėdsakai (nelaša)















  Bet koks nuotėkis iš variklio, pavarų dėžės ir diferencialo, hidraulinės pakabos ir duslintuvų



  Nuotėkiai iš vairo pavaros ir vairo stiprintuvo siurblio

KITI:

-   Įtrūkimai pakabos oro pagalvėse ir transmisijos veleno sifone
-   Nutrūkusios spyruoklės
-   Visi nusidėvėjimo požymiai, kuriuos galima aptikti tikrinant vizualiai ir nekenkiantys saugumui kelyje
-   Smūgių pažeistos ašių, pakabos ir važiuoklės dalys
-   Nusidėvėjusios vairo trauklės / skersinės trauklės ir kt.
-   Neįprastas triukšmas iš variklio, pavarų dėžės, diferencialo ir pavaros grandinės

IŠMETIMO SISTEMA



Sąlygos atitinka techninę patikrą



  Nuotėkiai

  Rūdys



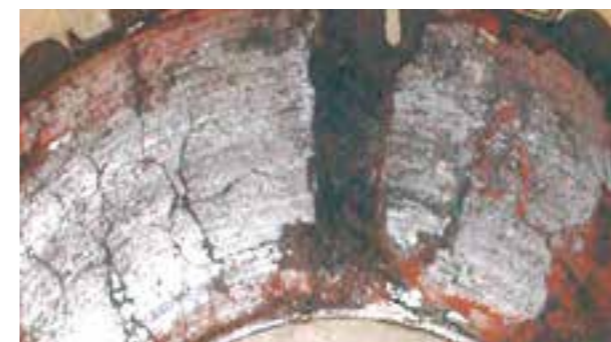
  Pažeidimai dėl išorinių smūgių



  Trūkstama įranga, pvz., nusidėvėjusi arba deformuota išmetimo anga

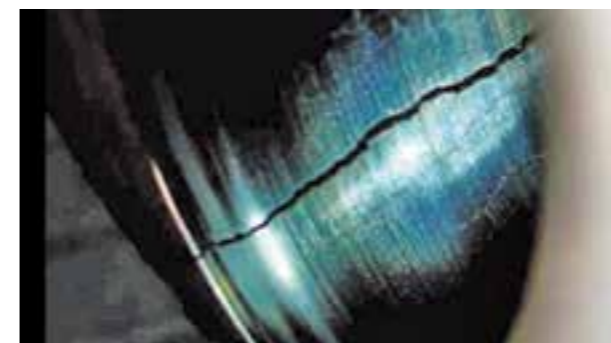
STABDŽIŲ SISTEMA





Įprasta būklė, atitinkanti transporto priemonės amžių bei ridą
Stabdžių trinkelėlių storis > 30 %











  Surūdiję, nudilę, susidėvėję stabdžių diskai



  Neatitinka kelių eismo taisyklių ir netinkami pagal techninės patikros reikalavimus

KITI:

-   Susidėvėjusios stabdžių kaladėlės
-   Porėtos stabdžių magistralės
-   Pakeisti veikiančiomis
-   Sugadinimas dėl ilgalaikio stovėjimo

DEGALŲ BAKAS



☑ Nedideli degalų bako įbrėžimai

☑ Labai nedideli, ne didesnio kaip 10 mm skersmens, degalų bako deformacija be aštrių briaunų, nekelianti nutekėjimo pavojaus ir netrikdanti tinkamo bako veikimo



⚠ Degalų bako deformacija, galinti kelti nutekėjimo pavojų, trikdyti tinkamą veikimą ir sumažinti degalų bako talpą

⚠ Bet kokie suvirinimai ar lopymai nėra priimtini

⚠ Degalai degalų bako tvirtinimų pažeidimai laikomi nepriimtinais

⚠ Netinkamas degalų bako dangtelis

⚠ Bet kokios modifikacijos, skirtos pakeisti degalų bako formą ir tūrį (talpą) (priimtini tik originalūs bakai)

⚠ Deformacijos, dėl kurių degalų bakai tampa nepatvarūs

STANDARTINĖ ĮRANGA IR DOKUMENTACIJA, PRIEŽIŪRA, TAISYMAI



Siekiant išvengti papildomų mokesčių ir išlaidų, prieš grąžindami transporto priemonę patikrinkite, ar yra visos transporto priemonei priklausančios dalys ir dokumentai. Tai galite padaryti naudodami šį sąrašą:

- ✓ Aptarnavimo brošiūra
- ✓ Borto vadovas / naudojimo vadovas
- ✓ Registracijos pažymėjimas
- ✓ Atsarginis ratas arba kompresorius ir pripūtimo gaminys
- ✓ Navigacijos CD/DVD
- ✓ Radijo imtuvo kodų kortelė (jei yra)
- ✓ Raktas ir atsarginis raktas arba kodų kortelė, jei naudojama
- ✓ Nuotolinio valdymo pultas su raktu
- ✓ Bako kortelė (-s)
- ✓ Aptarnavimo kortelė (-s)
- ✓ Padangos (vasarinių ir žieminių padangų komplektas)
- ✓ Priekabos sukabintuvas su raktu
- ✓ Galiojanti techninė apžiūra
- ✓ Tachom
- ✓ Pagalbinis
- ✓ Registracijos dokumentai

DAŽNIAUSIAI UŽDUODAMI KLAUSIMAI

1. Koks yra transporto priemonės grąžinimo procesas?

Atėjus tinkamam laikui jums bus išsiųstas laiškas arba el. pašto pranešimas su priminimu apie transporto priemonės grąžinimo taisykles ir jums suteikiant laiko paruošti transporto priemonę, kad ji atitiktų sutarties nuostatas.

IVECO savo sąskaita siūlo išankstinę apžiūrą likus maždaug trimis mėnesiams iki transporto priemonės grąžinimo dienos. Preliminarios apžiūros tikslas yra informuoti jus apie transporto priemonės būklę ir jos pažeidimus, kad turėtumėte pakankamai laiko ją suremontuoti prieš grąžindami.

Tada remiantis transporto priemonės grąžinimo taisyklėmis bus atlikta galutinė apžiūra.

Žalos vertinimą atliks trečioji šalis.

Gražinimo vieta: transporto priemonė turi būti grąžinta į nustatytą vietą, nurodytą grąžinimo sąlygose.

2. Ką daryti, jei mano sutartis buvo pratęsta arba aš noriu išpirkti savo transporto priemonę?

IVECO susisieks su jumis tinkamu laiku prieš pasibaigiant sutarties galiojimo laikui ir pristatys galimas alternatyvas: transporto priemonės pirkimą arba sutarties pratęsimą. Jei jus domina dabartinės sutarties pratęsimas arba norite nusipirkti transporto priemonę, susisieki su IVECO arba savo atstovu likus trimis – šešiesiems mėnesiams iki sutarties galiojimo pabaigos.. Sutarties pratęsimo atveju, komercijos skyriaus kontaktinis asmuo paprašys nurodyti laikotarpį ir ridą, kad galėtų apskaičiuoti jūsų pasiūlymo pratęsimą.

3. Kada turiu grąžinti savo transporto priemonę?

Sutartą dieną, suderintą su IVECO, arba vėliau, paskutinę sutarties dieną pagal grąžinimo sąlygas.

4. Kas bus, jeigu grąžinsiu savo transporto priemonę pasibaigus sutarčiai?

Jei transporto priemonė grąžinama po sutartyje nurodytos datos, bus taikomi mokesčiai.

5. Kas atsitiks, jei mano transporto priemonė neatitiks grąžinimo sąlygų?

Bus taikomi mokesčiai už remonto darbus, kurių reikia užtikrinant grąžinimo sąlygų įvykdymą, nebent žalos lygis yra didesnis už atpirkimo sutartyje nurodytą leistiną ribą.

6. Kas bus, jeigu aš nesutiksiu su man priskaičiuotais mokesčiais už remonto darbus?

Nepriklausomo eksperto atliktas įvertinimas yra galutinis; jei su juo nesutinkate, savo sąskaita galite prašyti nepriklausomo eksperto atlikti atskirą įvertinimą, kuris bus atliktas per 2 savaites nuo dienos, kai buvote informuoti apie įvertinimą.

PAPILDOMOS SUTARTIES SĄLYGOS

SUTARTIES PRATĖSIMAS

Jei norite pratęsti savo sutartį, susisieki su savo regiono OK TRUCKS centru arba paprašykite galimybės pasikalbėti su naudotų transporto priemonių skyriumi.

TRANSPORTO PRIEMONĖS GRĄŽINIMAS

Jei negausime prašymo pratęsti jūsų sutartį, laikysime, kad prekės mums bus grąžintos tą dieną, kurią baigiasi jūsų sutartis, kaip buvo sutarta anksčiau.

Šios transporto priemonės grąžinimo taisyklės pateiktos www.oktrucks.com



**TRANSPORTO PRIEMONĖS GRAŽINIMO TAISYKLIŲ
PRIEDAS – AUTOMOBILIAI SU CNG IR LNG DUJOMIS**



PRATARMĖ

Automobilio dujų tiekimo sistemai pritaikytos pažeidimų patikros taisyklės buvo parengtos detalios kontrolinės patikros pagrindu laikantis vietinių įstatymų.

Prieš eksperto atliekamą patikrą

Klientas turi nuimti apsauginius CNG balionų gaubtus, kad ekspertas galėtų patikrinti grąžinamą automobilį. Prieš gabenant automobilį į saugojimo vietą klientas turi gaubtus vėl uždėti.



Po eksperto atliktos patikros

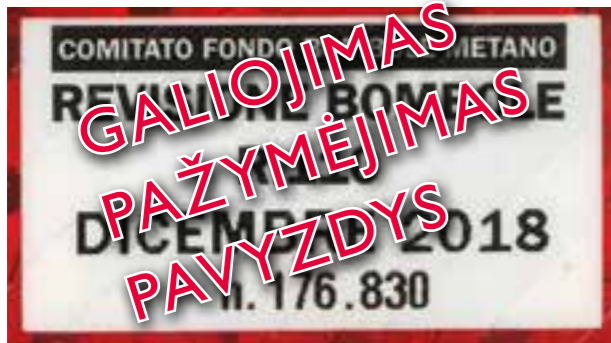
Klientas turi uždėti atgal apsauginius CNG balionų gaubtus, kurie buvo nuimti, kad ekspertas galėtų atlikti patikrą prieš gabenant automobilį į saugojimo vietą.



CONTENT

ADMINISTRACINIAI REIKALAVIMAI IR ŽENKLINIMAS	74
LNG BAKAS	76
LNG BAKO LAIKIKLIAI IR JUOSTOS	78
STANDŽIOS LINIJOS LNG BAKUI	80
SLĖGIO MAŽINIMO VOŽTUVAI	82
CNG BALIONAI	84
CNG BALIONŲ APSAUGINIS DANGTELIS	86
CNG BALIONŲ LAIKIKLIAI IR JUOSTOS	88
STANDŽIOS CNG BALIONŲ LINIJOS	90
CNG PILDYMO LIZDO APSAUGOS DĖŽĖ	92
PAPILDOMO ŠILDYTUVO BAKO PATIKRA	94
DUJŲ IŠMETIMO SISTEMA LNG/CNG	96

ADMINISTRACINIAI REIKALAVIMAI IR ŽENKLINIMAS



litri	marca	matricola	scadenza
27	FABER	798146	09/2019
55	FABER	8123954	02/2019

target: AY471VP
Numero progressivo: 346067

Galiojantis įskaitomas sertifikatas LNG bakui ir CNG balionui.

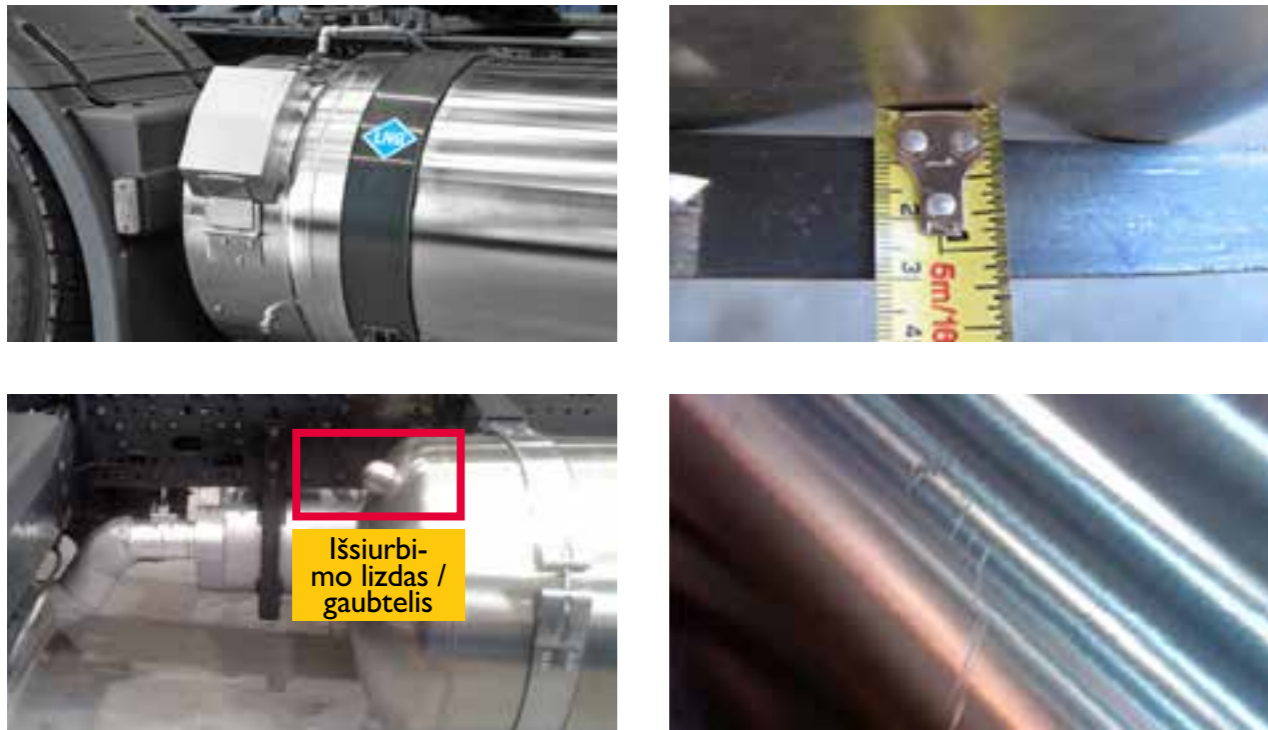


Nėra originalaus LNG bako ir CNG baliono identifikacijos ženklinimo arba jei jis neįskaitomas
→ mokestis už CNG / LNG bako pakeitimą nauju.

Nėra galiojančio bakų tinkamumo patvirtinimo sertifikato → fiksuotas dujų sertifikato mokestis 1500 eurų neat-
skaičius mokesčių.

Pastaba: LNG bakams šiuo metu nėra nustatytos vieningos visoje Europoje galiojančios periodinės kvalifikacijos
patvirtinimo kas 10 metų procedūros. Būtina patikrinti galiojimo datą ant originalių identifikavimo ženklų.

LNG BAKAS



LNG tank must be returned in proper conditions as illustrated in pictures.

Simbolių aiškinimas



Bako remonto darbų įrodymas → bako pakeitimo mokestis.

Bakas pradurtas → bako pakeitimo mokestis.

Įlenkimas išoriniame kevale:

- Didžiausias deformacijos gylis ≤ 7 mm be šerkšno arba rasojoimo požymių → įspėjimas be apmokestinimo už žalą (pastaba eksperto ataskaitoje).
- Deformacijos gylis > 7 mm → mokestis už bako pakeitimą.

Įlenkimai galinėje galvoje arba apsauginiame gaubte → mokestis už bako pakeitimą.

Išorinio kevalo paviršiaus įbrėžimai → įspėjimas be apmokestinimo už žalą.

Bet koks matomas ledo ar šerkšno taškas ant išorinio kevalo ar galvučių (išskyrus lankstą ir ant jo sumontuotos vamzdelių sistemos) → mokestis už bako pakeitimą.

Įlenkimai, įtrūkimai, įskilimai arba matomi nuotėkiai virinimo siūlėse arba suvirintose dalyse → mokestis už bako pakeitimą.

Bet kokie įtrūkimai, įskilimai ar matomi nuotėkiai išoriniame kevale, galinėje galvutėje arba apsauginiame gaubte → mokestis už bako pakeitimą.

Pildymo lizdo arba VENT sklendės pažeidimai → mokestis už dalių pakeitimą.

Patikrinkite, ar ant išsiurbimo lizdo ar dangtelio nėra pažeidimo ar sugadinimo požymių. Pusapskritus dangtelis turi būti sveikas ir pritvirtintas prie bako. Jeigu jo nėra → mokestis už bako pakeitimą.

LNG BAKO LAIKIKLIAI IR JUOSTOS



Turi būti užtikrinta tinkama LNG bako būklė, kaip pavaizduota paveikslėlyje.

Patikrinti, ar yra ir ar tinkamai priveržti laikikliai ir juostos.



Rūdys, įlenkimai, lūžiai ir (arba) išpjovos → mokestis už laikiklių ir juostų pakeitimą.

STANDŽIOS LINIJOS LNG BAKUI

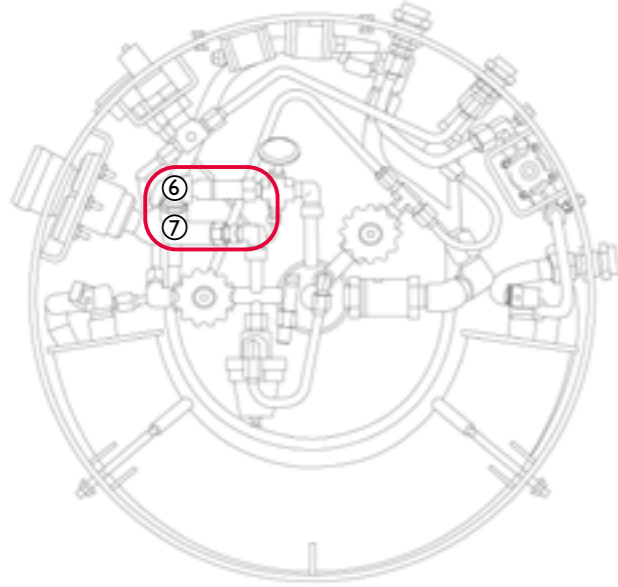


Turi būti užtikrinta tinkama LNG bako būklė, kaip pavaizduota paveikslėlyje.

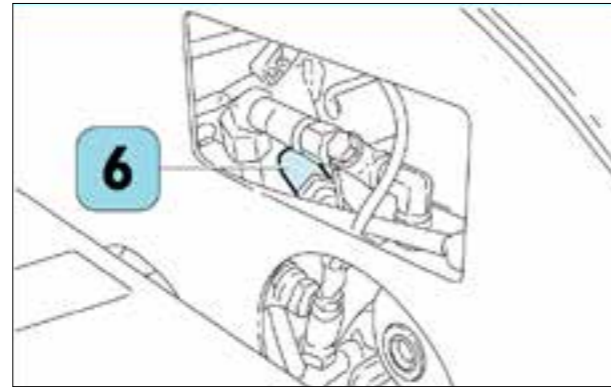


Rūdys, įlenkimai, lūžiai ir (arba) išpjovos → mokestis už standžių linijų pakeitimą.

SLĖGIO MAŽINIMO VOŽTUVAI



- 6. Pagrindinis slėgio sumažinimo vožtuvas (prijungtas prie išleidimo linijos)
- 7. Antrinis slėgio sumažinimo vožtuvas (su raudonu dangteliu)



Svarbi pastaba: Techninės priežiūros plane reikalaujama, kad iki penktųjų metų po gamybos būtų privalomai pakeistas bet kurio LNG bako pagrindinis ir antrinis slėgio sumažinimo vožtuvas; jei transporto priemonė grąžinama po 5 metų ar daugiau nuo sutarties pradžios datos, klientas turi užtikrinti, kad prieš grąžinant automobilį IVECO būtų pakeisti pagrindinis ir antrinis slėgio sumažinimo vožtuvai.

Patikrinti, ar ant antrinio slėgio sumažinimo vožtuvo yra raudonas dangtelis → mokestis už pagrindinio slėgio sumažinimo vožtuvo pakeitimą.



CNG BALIONAI



CNG balionai turi būti grąžinami tinkamos būklės, kaip pavaizduota paveikslėliuose.



CNG baliono remonto įrodymas → mokestis už CNG baliono pakeitimą.

Skylės CNG balione → mokestis už CNG baliono pakeitimą.

CNG baliono įlenkimai:

Jeigu nėra metalo atplaišų ir deformacijos gylis neviršija $\leq 1,6$ mm ir ≤ 50 mm skersmens / ilgio
→ pastaba be apmokestinimo už žalą.

Metalo atplaišos arba maksimalus deformacijos gylis $> 1,6$ mm ir > 50 mm skersmens / ilgio
→ mokestis už CNG baliono pakeitimą.

CNG baliono įpjovos / įbrėžimai / išpjovos / nutrynimai:

pažeidimo gylis $\leq 0,25$ mm → pastaba be apmokestinimo už žalą.

Pažeidimo gylis $> 0,25$ mm → mokestis už CNG baliono pakeitimą.

Korozija, įdubos, chemikalų sukeltos korozijos linijos, medžiagos oksidavimasis arba rūdijimas:

pažeidimo gylis $\leq 0,25$ mm → pastaba be apmokestinimo už žalą.

Pažeidimo gylis $> 0,25$ mm → mokestis už CNG baliono pakeitimą.

Dujų nuotėkis iš bet kurio CNG baliono ar dalies dėl defekto → mokestis už CNG baliono ar dalies pakeitimą.

CNG baliono išsipūtimas / matomas išsiplėtimas → mokestis už CNG baliono pakeitimą.

Nuolatinio cheminės medžiagos poveikio pėdsakas / nuolatinis spalvos pakitimas, medžiagos nuostoliai iš CNG baliono → mokestis už CNG baliono pakeitimą.

Nuolatinis kurios nors CNG baliono srities apdegimo / suodžių / pajuodavimo / spalvos pasikeitimo pėdsakas → CNG baliono pakeitimas.

Pastabos: „Stralis NP“ gaminamas tik su plieniniu CNG-I balionu.

CNG BALIONŲ APSAUGINIS DANGTELIS



CNG balionai turi būti gražinami tinkamos būklės, kaip pavaizduota paveikslėliuose.

Įlenkimai, deformacijos, rūdys ir (arba) įbrėžimai, neveikiantys funkcionalumo ir saugumo, yra priimtini.



Matomi įlenkimai ir deformacijos, veikiantys funkcionalumą ir (arba) saugumą
→ mokestis už apsauginių dangtelių pakeitimą.

Rūdys, įlūžimai ir (arba) įlenkimai, veikiantys funkcionalumą ir (arba) saugumą
→ mokestis už apsauginių dangtelių pakeitimą.

Jeigu dangtelių nėra → mokestis už jų pakeitimą.

CNG BALIONŲ LAIKIKLIAI IR JUOSTOS



CNG balionai turi būti gražinami tinkamos būklės, kaip pavaizduota paveikslėlyje.

Patikrinti, ar laikikliai yra ir ar jie tinkamai priveržti.



Rūdys, įlenkimai, lūžiai ir (arba) išpjovos → mokestis už laikiklių ir juostų pakeitimą.

STANDŽIOS CNG BALIONŲ LINIJOS



CNG balionai turi būti grąžinami tinkamos būklės, kaip pavaizduota paveikslėlyje.



Rūdys, įlenkimai, lūžiai ir (arba) išpjovos → mokestis už standžių linijų pakeitimą.

CNG PILDYMO LIZDO APSAUGOS DĒŽĒ



Rūdys ant apsaugos dēžes pildymo lizdo → pastaba be apmokestinimo už žalą.



Trūksta apsaugos dēžės rakto, pažeistas CNG lizdas arba manometras → mokestis už visos dēžės pakeitimą.

PAPILDOMO ŠILDYTUVO BAKO PATIKRA



Papildomo šildytuvo bakas turi būti gražinamas tinkamos būklės, kaip pavaizduota paveikslėlyje.



Trūksta papildomo šildytuvo bako rakto → mokestis už rakto pakeitimą.

Papildomo šildytuvo bako įlūžimai → mokestis už papildomo bako pakeitimą.

Lygio indikatoriuje rodomas vanduo → mokestis už papildomo šildytuvo bako pakeitimą.

DUJŲ IŠMETIMO SISTEMA LNG/CNG



Normalus susidėvėjimas yra priimtinas.



Nepriimtini šie defektai: sulaužyti vamzdžiai, suplėšyta šilumos izoliacija, įbrėžimai esantys giliai medžiagoje, įdubimai, kurie sumažina vamzdžio skersmenį.

PASTABOS

PASTABOS

PASTABOS

PASTABOS



www.oktrucks.com